



CONSILIUL SĂTESC SLOBOZIA-DUȘCA, RAIONUL CRIULENI
PRIMĂRIA SATULUI SLOBOZIA-DUȘCA, RAIONUL CRIULENI

Strategia de dezvoltare durabilă integrată a satului Slobozia-Dușca 2026–2030

CUPRINS

REZUMAT EXECUTIV	6
I. INTRODUCERE.....	7
1.1 Contextul elaborării Strategiei.....	7
1.2 Necesitatea actualizării Strategiei de dezvoltare.....	7
1.3 Cadrul strategic și legislativ relevant	7
1.4 Metodologia de elaborare a Strategiei.....	8
1.5 Principiile dezvoltării durabile integrate.....	8
1.6 Corelarea strategiei cu documentele internaționale, naționale și regionale de dezvoltare.....	8
2. ANALIZA IMPLEMENTĂRII STRATEGIILOR ANTERIOARE.....	10
2.1 Strategia de dezvoltare durabilă integrată a satului Slobozia-Dușca 2016–2020 – principalele rezultate	10
2.2 Strategia de dezvoltare 2019–2025 – gradul de realizare.....	10
2.3 Proiecte implementate în perioada 2016–2025	11
2.4 Lecții învățate și concluzii strategice	12
3. PROFILUL GENERAL AL LOCALITĂȚII	13
3.1 Amplasarea geografică și caracteristicile teritoriale.....	13
3.2 Evoluția istorică și identitatea locală.....	13
3.3 Date demografice și evoluția populației.....	14
3.4 Structura socială și capitalul uman	17
3.5 Economia locală și mediul antreprenorial.....	18
3.6 Infrastructura tehnico-edilitară	20
3.7 Infrastructura socială și serviciile publice	23
3.8 Patrimoniul natural și resursele de mediu	27
3.9 Potențialul turistic și cultural	29
3.10 Activitatea administrației publice locale și capacitatea instituțională.....	34
4. ANALIZA DIAGNOSTIC INTEGRATĂ A LOCALITĂȚII	37
4.1 Analiza demografică și socială	37
4.2 Analiza infrastructurii și serviciilor publice	38
4.3 Analiza mediului economic local	40
4.4 Analiza mediului natural și a riscurilor de mediu	41
4.5 Analiza potențialului turistic și cultural.....	42
4.6 Analiza guvernanței locale și a capacității instituționale.....	43
5. PROCESUL PARTICIPATIV DE CONSULTARE A COMUNITĂȚII	45
5.1 Organizarea procesului participativ.....	45
5.2 Metode utilizate (sondaj, chestionare, consultări publice).....	45
5.3 Rezultatele sondajului comunitar	45
5.4 Percepția cetățenilor asupra problemelor și oportunităților	47

5.5 Prioritățile de dezvoltare identificate de comunitate.....	48
6. ANALIZA SWOT	49
7. CADRUL GENERAL AL STRATEGIEI	51
7.1 Viziunea de dezvoltare a satului Slobozia-Dușca pentru anul 2030	51
7.2 Misiunea administrației publice locale	51
7.2 Valorile și principiile dezvoltării comunitare.....	51
7.3 Direcțiile strategice de dezvoltare.....	52
7.4 Obiective strategice	53
7.5. Integrarea abordării SMART Village în dezvoltarea locală.....	54
8. PLANUL DE ACȚIUNI PENTRU PERIOADA 2026–2030	55
9. IMPLEMENTAREA STRATEGIEI	61
9.1 Structura instituțională de implementare	61
9.2 Rolul administrației publice locale	62
9.3 Rolul parteneriatelor locale și regionale	62
9.4 Implicarea comunității și a sectorului privat.....	62
10. MONITORIZAREA ȘI EVALUAREA STRATEGIEI	64
10.1 Sistemul de monitorizare a implementării.....	64
10.2 Indicatori de performanță	64
10.3 Raportarea și evaluarea periodică.....	64
10.4 Mecanismul de actualizare a strategiei	65
11. COMUNICAREA ȘI PROMOVAREA STRATEGIEI.....	66
11.1 Informarea comunității.....	66
11.2 Transparența și participarea publică.....	66
11.3 Promovarea oportunităților de dezvoltare	66
12. IMPACTUL PRECONIZAT AL STRATEGIEI.....	67
13. RISCURILE ȘI MĂSURILE DE GESTIONARE.....	68
ANEXE	71
Anexa 1 – Lista proiectelor implementate în perioada 2016–2025.....	71
Anexa 2 – Lista agenților economici din localitate.....	72

LISTA FIGURILOR ȘI HĂRȚILOR

Figură 1. Distribuția proiectelor implementate per surse de finanțare	11
Figură 2. Amplasarea geografică a localității	13
Figură 3. Evoluția populației stabile (2011–2025).....	15
Figură 4. Evoluția natalității și mortalității; Figură 5. Evoluția sporului natural al populației.....	15
Figură 6. Structura populației pe grupe de vârstă.....	16
Figură 7. Profilul migrației populației din localitate.....	16
Figură 8. Structura populației pe categorii de vârstă.....	17
Figură 9. Structura ocupării forței de muncă.....	18
Figură 10. Structura agenților economici pe sectoare economice	18
Figură 11. Structura resurselor funciare ale localității	19

Figură 12. Distribuția locurilor de muncă pe sectoare economice	19
Figură 13. Ferma de familie "DOMAMI", popas turistic	20
Figură 14. Structura fondului locativ	21
Figură 15. Structura drumurilor locale.....	22
Figură 16. Gradul de conectare a gospodăriilor la utilități	22
Figură 17. Accesul gospodăriilor la servicii de telecomunicații.....	23
Figură 18. Stadionul s.Slobozia-Dușca.....	23
Figură 19. Instituția de Educație Timpurie "Grădinița de copii „Izvoraș” Slobozia-Dușca	24
Figură 20. IP Gimnaziul Slobozia-Dușca.....	25
Figură 21. Structura personalului medical (a); Oficiul Medicilor de familie (b).....	25
Figură 22. Casa de cultură Slobozia-Dușca	26
Figură 23. Biblioteca Publică Slobozia-Dușca	26
Figură 24. Primăria satului Slobozia-Dușca.....	27
Figură 25. Râul Nistru.....	27
Figură 26. Biserica Cu Hramul „Sfânta Cuvioasa Parascheva”	30
Figură 27. Evoluția valorii patrimoniului public gestionat de APL (2016–2025).....	35
Figură 28. Evoluția veniturilor totale ale bugetului local în perioada 2022–2025.....	36
Figură 29. Profilul socio-demografic al respondenților (%)	46
Figură 30. Principiile dezvoltării strategice	51
Figură 31. Direcții strategice de dezvoltare	52

LISTA TABELELOR

Tabel 1. Evoluției principalilor indicatori demografici din localitate	15
Tabel 2. Structura teritoriului intravilan și suprafețele diferitor tipuri de terenuri, km ²	21
Tabel 3. Capacitatea instituțiilor din sistemul educațional al localității și gradul de utilizare a acestora	24
Tabel 4. Morbiditatea populației de diferite boli	26
Tabel 5. Infrastructura culturală și colective artistice din localitate	31
Tabel 6. Proiecte relevante implementate în domeniul culturii și turismului.....	32
Tabel 7. Obiective turistice și de agrement din localitatea Slobozia-Dușca	33
Tabel 8. Structura personalului din cadrul Primăriei	34
Tabel 9. Principalele instituții publice din localitate	35
Tabel 10. Evoluția valorii activelor publice gestionate de primărie	35
Tabel 11. Evoluția veniturilor bugetului local.....	36
Tabel 12. Structura cheltuielilor bugetului local.....	36
Tabel 13. Indicatori demografici și sociali relevanți.....	37
Tabel 14. Constatări analitice și implicații pentru dezvoltarea locală	38
Tabel 15. Principalele componente ale infrastructurii și serviciilor publice	39
Tabel 16. Constatări analitice și implicații pentru dezvoltare	40
Tabel 17. Structura mediului antreprenorial din satul Slobozia-Dușca.....	41
Tabel 18. Constatări analitice și implicații pentru dezvoltarea economică	41
Tabel 19. Elemente de potențial economic identificate	41
Tabel 20. Principalele componente ale mediului natural	42
Tabel 21. Constatări analitice și implicații pentru dezvoltarea durabilă	42
Tabel 22. Principalele resurse turistice și culturale ale localității	43
Tabel 23. Constatări analitice și implicații pentru dezvoltarea turismului.....	43
Tabel 24. Elemente ale capacității instituționale și financiare	43
Tabel 25. Constatări analitice și implicații pentru dezvoltarea instituțională.....	44
Tabel 26. Matricea SWOT a localității Slobozia-Dușca	49
Tabel 27. Cadrul strategic al dezvoltării locale a satului Slobozia-Dușca.....	53

Tabel 28. Cadrul logic de intervenție (Theory of Change)	68
Tabel 29. Matricea risc – probabilitate – impact	69

LISTA ACRONIMELOR ȘI ABREVIERILOR

- APL** – Administrația Publică Locală
- APL I** – Administrația Publică Locală de nivelul I (primăria)
- APL II** – Administrația Publică Locală de nivelul II (consiliul raional)
- OG** – Obiectiv General
- OSp** – Obiectiv Specific
- SDDI** – Strategia de Dezvoltare Durabilă Integrată
- PUG** – Plan Urbanistic General
- IMM** – Întreprinderi Mici și Mijlocii
- IET** – Instituție de Educație Timpurie
- IP** – Instituție Publică
- OMF** – Oficiul Medicilor de Familie
- AUA** – Asociația Utilizatorilor de Apă pentru Irigare
- IOV** – Indicatori Obiectiv Verificabili
- E-APL** – Servicii electronice ale administrației publice locale
- ONG** – Organizație Neguvernamentală
- UAT** – Unitate Administrativ-Teritorială

REZUMAT EXECUTIV

Strategia de dezvoltare socio-economică a localității pentru perioada 2026–2030 reprezintă documentul strategic de referință care stabilește direcțiile prioritare de dezvoltare, obiectivele strategice și intervențiile necesare pentru asigurarea unei creșteri durabile, incluzive și orientate spre nevoile comunității.

Documentul este fundamentat pe analiza situației actuale a localității, pe consultarea actorilor locali și pe valorificarea potențialului economic, social și natural existent. Strategia răspunde principalelor provocări identificate la nivel local: dezvoltarea insuficientă a economiei locale, infrastructura tehnico-edilitară limitată, accesul redus la servicii publice moderne, presiunile asupra mediului și nivelul insuficient de implicare comunitară.

Viziunea de dezvoltare pentru perioada 2026–2030 urmărește transformarea localității într-o comunitate atractivă pentru trai și investiții, cu o economie locală diversificată, infrastructură modernă, servicii publice de calitate, un mediu curat și o comunitate activă și implicată.

Pentru atingerea acestei viziuni, strategia este structurată pe **patru direcții strategice majore**:

- **Dezvoltarea economiei locale și stimularea antreprenoriatului**, prin modernizarea sectorului agricol, diversificarea activităților economice și valorificarea potențialului turistic local;
- **Modernizarea infrastructurii și îmbunătățirea serviciilor publice**, prin investiții în drumuri, sisteme de apă și canalizare, infrastructură socială și servicii comunitare;
- **Crearea unui mediu ecologic durabil și creșterea eficienței energetice**, prin gestionarea responsabilă a resurselor naturale, dezvoltarea sistemelor de management al deșeurilor și promovarea energiei regenerabile;
- **Consolidarea capacității instituționale și a participării comunitare**, prin dezvoltarea competențelor administrației publice locale, digitalizarea serviciilor și stimularea implicării cetățenilor și a parteneriatelor locale.

Planul de acțiuni aferent strategiei include un portofoliu coerent de intervenții, cu un orizont de implementare 2026–2030, structurate pe obiective specifice, responsabilități instituționale și indicatori de rezultat. Printre intervențiile prioritare se regăsesc modernizarea exploatațiilor agricole, dezvoltarea infrastructurii de irigare, reabilitarea drumurilor locale, proiectarea și construcția sistemelor de apă și canalizare, modernizarea instituțiilor publice, dezvoltarea serviciilor locale și implementarea soluțiilor de eficiență energetică.

Implementarea strategiei presupune mobilizarea resurselor financiare din surse multiple (buget local, fonduri naționale, granturi externe și investiții private), consolidarea parteneriatelor interinstituționale și implicarea activă a comunității. Totodată, strategia integrează un sistem de monitorizare și evaluare bazat pe indicatori de performanță, care va permite urmărirea progresului și ajustarea intervențiilor în funcție de rezultate.

Impactul preconizat al strategiei constă în creșterea competitivității economiei locale, îmbunătățirea calității vieții populației, dezvoltarea infrastructurii și serviciilor publice, protecția mediului și consolidarea coeziunii sociale și a guvernancei locale.

Prin abordarea sa integrată și orientată spre rezultate, strategia constituie un instrument operațional esențial pentru dezvoltarea durabilă a localității în perioada 2026–2030.

I. INTRODUCERE

1.1 Contextul elaborării Strategiei

Strategia de dezvoltare durabilă integrată a satului Slobozia-Dușca pentru perioada 2026–2030, în continuare SDDI, reprezintă principalul document de planificare strategică al comunității, care stabilește direcțiile de dezvoltare socio-economică ale localității pentru următorii ani. Documentul are rolul de a orienta procesul de dezvoltare locală prin definirea unei viziuni comune, stabilirea obiectivelor strategice și identificarea intervențiilor prioritare necesare pentru îmbunătățirea calității vieții locuitorilor.

Satul Slobozia-Dușca dispune de un potențial important de dezvoltare, determinat de poziția geografică favorabilă, resursele naturale disponibile și capitalul uman al comunității. În același timp, localitatea se confruntă cu provocări specifice mediului rural, precum migrația populației, îmbătrânirea demografică, necesitatea modernizării infrastructurii publice și consolidarea economiei locale.

Elaborarea SDDI a avut la bază o abordare participativă, implicând administrația publică locală, reprezentanți ai mediului economic, instituțiilor publice și ai comunității. Prin acest proces s-a urmărit identificarea principalelor probleme și oportunități de dezvoltare, precum și stabilirea unor direcții strategice realiste și asumate de comunitate.

1.2 Necesitatea actualizării Strategiei de dezvoltare

SDDI Slobozia-Dușca pentru perioada 2026–2030 reprezintă o continuare a procesului de planificare strategică inițiat prin strategiile de dezvoltare implementate în perioadele anterioare. Experiența acumulată în implementarea acestora a permis identificarea atât a rezultatelor obținute, cât și a domeniilor în care sunt necesare intervenții suplimentare pentru dezvoltarea comunității.

În același timp, evoluțiile socio-economice recente, schimbările demografice, precum și noile politici publice și oportunități de finanțare impun adaptarea instrumentelor de planificare strategică la realitățile actuale. În acest context, actualizarea strategiei devine necesară pentru a reflecta nevoile reale ale comunității, pentru a valorifica potențialul local și pentru a orienta intervențiile de dezvoltare în mod coerent în perioada 2026–2030.

Noua strategie urmărește consolidarea progreselor realizate în anii precedenți și definirea unui cadru strategic care să susțină dezvoltarea durabilă a satului Slobozia-Dușca.

1.3 Cadru strategic și legislativ relevant

SDDI este elaborată în concordanță cu cadrul normativ și strategic al Republicii Moldova, precum și cu documentele de planificare regională și sectorială relevante pentru dezvoltarea localităților rurale. Alinierea la aceste documente asigură coerența politicilor de dezvoltare la diferite niveluri administrative și facilitează accesul comunității la programe și instrumente de finanțare destinate dezvoltării locale.

La nivel național, elaborarea și implementarea strategiei se corelează cu principalele documente de politici publice care stabilesc direcțiile de dezvoltare socio-economică ale țării, inclusiv Strategia Națională de Dezvoltare „Moldova Europeană 2030”, document care definește obiectivele de dezvoltare pe termen lung ale Republicii Moldova și promovează creșterea economică durabilă, dezvoltarea regională echilibrată, modernizarea infrastructurii și îmbunătățirea calității vieții cetățenilor.

Totodată, strategia este elaborată în conformitate cu cadrul legislativ care reglementează activitatea administrației publice locale și procesul de dezvoltare locală, în special prevederile Legii privind administrația publică locală, Legii privind descentralizarea administrativă și Legii privind dezvoltarea regională. Aceste acte normative stabilesc principiile autonomiei locale, responsabilitățile autorităților publice locale și mecanismele de planificare și implementare a politicilor de dezvoltare la nivelul comunităților.

În același timp, SDDI este corelată cu documentele de planificare regională și sectorială relevante, precum strategiile de dezvoltare regională, programele naționale de dezvoltare locală și alte programe guvernamentale destinate modernizării infrastructurii, dezvoltării economiei locale și îmbunătățirii serviciilor publice.

Prin această corelare, strategia locală devine un instrument de planificare strategică care contribuie la realizarea obiectivelor de dezvoltare stabilite la nivel național și regional, asigurând în același timp valorificarea potențialului local și orientarea coerentă a intervențiilor de dezvoltare în beneficiul comunității din satul Slobozia-Dușca.

1.4 Metodologia de elaborare a Strategiei

Elaborarea SDDI a satului Slobozia-Dușca pentru perioada 2026–2030 s-a realizat prin aplicarea unei metodologii participative și analitice, care a combinat analiza datelor statistice și documentare cu consultarea directă a actorilor locali și a membrilor comunității. Abordarea metodologică utilizată a avut drept scop identificarea realistă a problemelor și oportunităților de dezvoltare ale localității, precum și formularea unor direcții strategice fundamentate pe nevoile reale ale comunității.

Procesul de elaborare a strategiei a inclus mai multe etape succesive. În prima etapă a fost realizată *analiza documentară a strategiilor și programelor de dezvoltare implementate anterior*, inclusiv evaluarea gradului de realizare a obiectivelor stabilite pentru perioadele precedente. Această analiză a permis identificarea rezultatelor obținute, a lecțiilor învățate și a domeniilor care necesită intervenții suplimentare.

În etapa următoare a fost elaborată *analiza diagnostic a situației actuale a localității*, bazată pe colectarea și analiza datelor relevante privind evoluția demografică, situația economică, infrastructura locală, serviciile publice, mediul natural și capacitatea instituțională a administrației publice locale. Această analiză a fost completată prin evaluarea potențialului de dezvoltare al comunității și identificarea principalelor probleme care influențează dezvoltarea locală.

Un element esențial al metodologiei a fost *procesul participativ de consultare a comunității*. În acest scop au fost organizate consultări publice și a fost realizat un sondaj de opinie în rândul locuitorilor satului, prin intermediul căruia au fost colectate opiniile privind principalele probleme ale localității, oportunitățile de dezvoltare și prioritățile comunității pentru perioada următoare.

Pe baza rezultatelor analizei diagnostice și a consultărilor comunitare a fost elaborată *analiza SWOT*, care sintetizează punctele forte și punctele slabe ale localității, precum și oportunitățile și amenințările externe ce pot influența procesul de dezvoltare. Această analiză a stat la baza *formulării viziunii de dezvoltare, a obiectivelor strategice și a planului de acțiuni* pentru perioada 2026–2030.

Metodologia aplicată în elaborarea strategiei urmărește asigurarea unui document strategic coerent, realist și orientat spre rezultate, care să sprijine administrația publică locală și comunitatea în planificarea și implementarea inițiativelor de dezvoltare durabilă a satului Slobozia-Dușca.

1.5 Principiile dezvoltării durabile integrate

SDDI a satului Slobozia-Dușca pentru perioada 2026–2030 se bazează pe principiile dezvoltării durabile și ale bunei guvernări locale, care urmăresc echilibrul dintre dezvoltarea economică, coeziunea socială și protecția mediului. Aplicarea acestor principii permite orientarea dezvoltării comunității către soluții sustenabile, care răspund atât nevoilor actuale, cât și celor ale generațiilor viitoare.

Un principiu fundamental este **abordarea integrată a dezvoltării locale**, care presupune corelarea intervențiilor în domeniile economic, social, infrastructural și de mediu, astfel încât acestea să contribuie în mod complementar la dezvoltarea comunității. În același timp, strategia promovează **participarea activă a comunității**, prin implicarea cetățenilor, instituțiilor publice, mediului de afaceri și organizațiilor societății civile în procesul de planificare și implementare a acțiunilor de dezvoltare.

De asemenea, strategia se bazează pe **utilizarea eficientă a resurselor locale** și pe promovarea inițiativelor care contribuie la protecția mediului și la dezvoltarea durabilă a comunității. În același timp, documentul urmărește stabilirea unor obiective clare și realizabile, orientate spre rezultate și monitorizate permanent în procesul de implementare.

1.6 Corelarea strategiei cu documentele internaționale, naționale și regionale de dezvoltare

SDDI a satului Slobozia-Dușca pentru perioada 2026–2030 este elaborată în concordanță cu principalele documente strategice și politici publice la nivel național, regional și internațional, asigurând coerența procesului de dezvoltare locală cu direcțiile generale de dezvoltare ale Republicii Moldova.

La nivel internațional, strategia este aliniată cu **Agenda 2030 pentru Dezvoltare Durabilă și Obiectivele de Dezvoltare Durabilă (ODD)** adoptate de Organizația Națiunilor Unite, care promovează dezvoltarea economică durabilă, incluziunea socială, protecția mediului și consolidarea instituțiilor eficiente la toate nivelurile.

La nivel național, documentul strategic este corelat cu **Strategia Națională de Dezvoltare „Moldova Europeană 2030”**, care stabilește prioritățile de dezvoltare ale Republicii Moldova în domenii precum dezvoltarea economică durabilă, modernizarea infrastructurii, îmbunătățirea serviciilor publice și dezvoltarea echilibrată a teritoriului.

Totodată, strategia locală este corelată cu **documentele de planificare regională și raională**, inclusiv cu **Strategia de dezvoltare socio-economică a raionului Criuleni**, care stabilește direcțiile de dezvoltare la nivelul raionului și promovează valorificarea potențialului economic, social și natural al localităților componente.

Prin această corelare, Strategia de dezvoltare durabilă integrată a satului Slobozia-Dușca devine un instrument de planificare strategică coerent, care facilitează integrarea localității în procesele de dezvoltare regională și națională și contribuie la valorificarea oportunităților de finanțare disponibile pentru dezvoltarea comunității.

2. ANALIZA IMPLEMENTĂRII STRATEGIILOR ANTERIOARE

Procesul de elaborare a SDDI a satului Slobozia-Dușca pentru perioada 2026–2030 a inclus analiza experienței acumulate în implementarea documentelor strategice anterioare ale localității. Evaluarea rezultatelor obținute în perioadele precedente permite identificarea progreselor realizate, a domeniilor în care au fost înregistrate rezultate semnificative, dar și a provocărilor care au limitat implementarea unor obiective stabilite anterior.

Această analiză are rolul de a fundamenta noul cadru strategic de dezvoltare, prin valorificarea experienței acumulate și prin adaptarea intervențiilor viitoare la nevoile reale ale comunității.

2.1 Strategia de dezvoltare durabilă integrată a satului Slobozia-Dușca 2016–2020 – principalele rezultate

SDDI a satului Slobozia-Dușca pentru perioada 2016–2020 a reprezentat primul document strategic elaborat într-o formă structurată la nivelul localității, având drept scop orientarea procesului de dezvoltare socio-economică a comunității și mobilizarea resurselor necesare pentru modernizarea infrastructurii și îmbunătățirea serviciilor publice.

Implementarea acestei strategii a contribuit la realizarea mai multor inițiative de dezvoltare locală, în special în domeniul modernizării infrastructurii publice, dezvoltării serviciilor comunitare și îmbunătățirii condițiilor de trai ale locuitorilor. Printre rezultatele semnificative obținute se evidențiază implementarea mai multor proiecte de infrastructură locală, îmbunătățirea sistemului de iluminat public, modernizarea instituțiilor publice, precum și amenajarea și dezvoltarea spațiilor publice destinate comunității.

În același timp, experiența implementării strategiei a evidențiat necesitatea consolidării capacității administrației publice locale în domeniul planificării și managementului proiectelor, precum și importanța implicării active a comunității în procesul de dezvoltare locală.

2.2 Strategia de dezvoltare 2019–2025 – gradul de realizare

SDDI a satului Slobozia-Dușca pentru perioada 2019–2025 a reprezentat principalul instrument de planificare strategică la nivel local, orientat spre modernizarea infrastructurii, îmbunătățirea serviciilor publice, stimularea dezvoltării economice și consolidarea capacității administrației publice locale. Documentul strategic a stabilit o viziune de dezvoltare pentru comunitate, bazată pe valorificarea resurselor locale, creșterea calității vieții locuitorilor, protecția mediului și dezvoltarea unui sistem administrativ eficient și transparent.

Evaluarea gradului de realizare a strategiei evidențiază faptul că o parte semnificativă a acțiunilor planificate au fost realizate sau implementate parțial, în special în domeniile unde au existat proiecte concrete de investiții, resurse financiare accesibile și capacitate administrativă pentru implementare. În același timp, unele acțiuni au rămas nerealizate sau au fost implementate într-o măsură limitată, în principal din cauza resurselor financiare insuficiente, a complexității tehnice a proiectelor sau a unor factori externi care au influențat procesul de implementare.

În ceea ce privește **dezvoltarea economică locală**, implementarea strategiei a generat unele rezultate punctuale, precum susținerea inițiativelor antreprenoriale locale și dezvoltarea unor activități economice individuale, inclusiv apariția unei pensiuni agroturistice în localitate. Totodată, au fost realizate activități de informare și participare la evenimente economice sau de promovare a produselor locale. Cu toate acestea, unele acțiuni structurale importante pentru consolidarea mediului economic local – precum crearea unei asociații a agenților economici, amenajarea unei piețe agricole sau elaborarea unor instrumente de promovare investițională – nu au fost realizate, ceea ce indică necesitatea consolidării mecanismelor locale de cooperare economică și atragere a investițiilor.

În domeniul **serviciilor sociale și al infrastructurii comunitare**, strategia a generat rezultate mai consistente. În sectorul educațional au fost realizate mai multe intervenții de modernizare a infrastructurii instituțiilor de învățământ, inclusiv lucrări de renovare și îmbunătățire a condițiilor tehnice. De asemenea, au fost implementate unele inițiative în domeniul culturii, sportului și activităților pentru tineret, inclusiv amenajarea unor spații de recreere și organizarea unor activități culturale și comunitare. În același timp, unele proiecte planificate, precum dezvoltarea unor servicii sociale suplimentare sau inițiative de valorificare a patrimoniului cultural, nu au fost realizate integral.

În ceea ce privește **protecția mediului și eficiența energetică**, implementarea strategiei a generat progrese importante, în special prin extinderea și modernizarea sistemului de iluminat public, realizarea unor lucrări de eficiență energetică în clădirile publice și implementarea unor măsuri de informare a populației privind protecția mediului. Totuși, unele inițiative planificate în domeniul managementului deșeurilor, al extinderii spațiilor verzi sau al educației ecologice nu au fost implementate integral, ceea ce indică necesitatea consolidării intervențiilor în acest domeniu.

Un domeniu important al strategiei a fost **dezvoltarea infrastructurii locale**, unde au fost realizate mai multe intervenții privind reabilitarea și întreținerea drumurilor locale, extinderea iluminatului public și dezvoltarea unor rețele edilitare. În același timp, unele proiecte majore planificate, în special cele privind dezvoltarea sistemului de alimentare cu apă și canalizare, nu au fost realizate în perioada de implementare a strategiei, rămânând o prioritate majoră pentru perioada următoare.

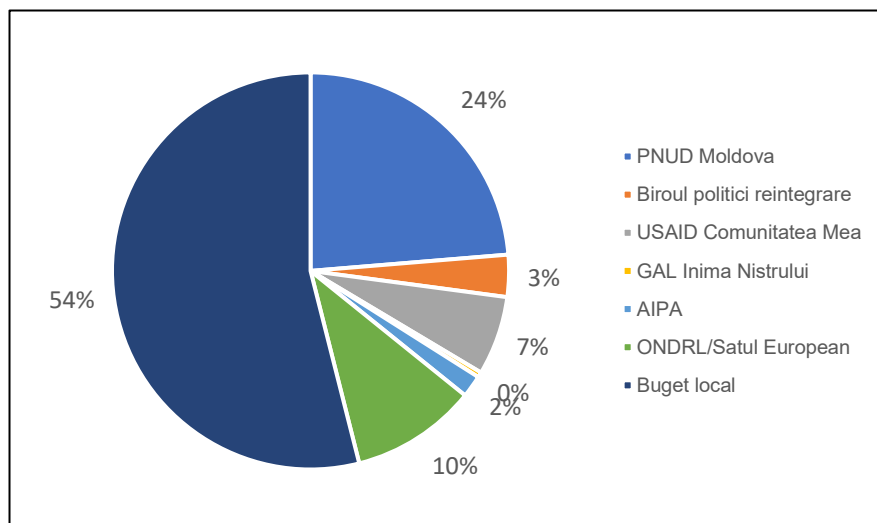
În ceea ce privește **consolidarea capacității administrației publice locale**, strategia a contribuit la îmbunătățirea proceselor administrative, dezvoltarea instrumentelor de comunicare cu cetățenii și creșterea nivelului de transparență decizională. Au fost realizate acțiuni privind modernizarea comunicării instituționale, organizarea consultărilor publice și implicarea comunității în procesul de luare a deciziilor.

În ansamblu, analiza implementării Strategiei de dezvoltare durabilă integrată pentru perioada 2019–2025 evidențiază faptul că localitatea Slobozia-Dușca a înregistrat progrese în domeniul infrastructurii publice, eficienței energetice, dezvoltării serviciilor comunitare și consolidării capacității administrației publice locale. În același timp, unele obiective strategice, în special cele legate de dezvoltarea economică structurată, extinderea infrastructurii de apă și canalizare și valorificarea potențialului turistic, au fost realizate doar parțial sau nu au fost implementate, ceea ce justifică includerea acestor domenii ca priorități majore în noua Strategie de dezvoltare durabilă integrată a localității pentru perioada 2026–2030.

2.3 Proiecte implementate în perioada 2016–2025

În perioada 2016–2025, administrația publică locală a satului Slobozia-Dușca, în parteneriat cu instituții publice, organizații ale societății civile și parteneri de dezvoltare, a implementat un număr semnificativ de proiecte destinate modernizării localității și îmbunătățirii condițiilor de trai ale locuitorilor.

Aceste proiecte au vizat în principal modernizarea infrastructurii publice locale, îmbunătățirea serviciilor educaționale și culturale, dezvoltarea infrastructurii de agrement și sport, precum și implementarea unor inițiative orientate spre dezvoltarea comunitară și consolidarea coeziunii sociale.



Figură 1. Distribuția proiectelor implementate per surse de finanțare¹

Implementarea acestor proiecte a fost posibilă prin mobilizarea resurselor financiare din bugetul local, din programe guvernamentale de dezvoltare locală și din proiecte susținute de parteneri de dezvoltare și programe de finanțare externe.

Analiza structurii surselor de finanțare ale proiectelor implementate în perioada 2016–2025 evidențiază o diversificare a mecanismelor de finanțare utilizate pentru dezvoltarea localității. Conform distribuției prezentate în Figura 1, cea mai mare pondere a proiectelor a fost realizată cu sprijinul bugetului local, care reprezintă aproximativ 54% din totalul

¹ Sursa: chestionar APL – lista proiectelor implementate în perioada 2017-2025

intervențiilor implementate. Acest fapt reflectă implicarea directă a administrației publice locale în finanțarea investițiilor prioritare și în susținerea dezvoltării infrastructurii comunitare.

În același timp, o contribuție importantă au avut-o programele și proiectele susținute de partenerii de dezvoltare și programele naționale, printre care se evidențiază PNUD Moldova (24%) și programul ONDRL/Satul European (10%), care au sprijinit modernizarea infrastructurii publice și dezvoltarea serviciilor locale. Alte surse de finanțare au inclus programe precum USAID Comunitatea Mea (7%), Biroul Politici de Reintegrare (3%), AIPA (2%) și GAL Inima Nistrului (aproximativ 2%), fiecare contribuind la implementarea unor inițiative sectoriale în domenii precum dezvoltarea comunitară, agricultura sau infrastructura locală.

Distribuția proiectelor în funcție de sursa de finanțare demonstrează capacitatea administrației publice locale de a mobiliza resurse din surse multiple și de a valorifica oportunitățile oferite de programele naționale și internaționale de finanțare. Totodată, aceasta evidențiază necesitatea consolidării capacităților instituționale pentru atragerea unui volum mai mare de finanțări externe în perioada următoare de planificare strategică.

Lista detaliată a proiectelor implementate în această perioadă este prezentată în anexa strategiei ([Anexa 1](#)).

2.4 Lecții învățate și concluzii strategice

Analiza experienței de implementare a strategiilor de dezvoltare anterioare evidențiază o serie de lecții importante pentru procesul de planificare strategică și dezvoltare locală.

În primul rând, experiența acumulată demonstrează importanța stabilirii unor obiective realiste și a prioritizării intervențiilor în funcție de resursele disponibile și de capacitatea instituțională a administrației publice locale. De asemenea, implementarea proiectelor de dezvoltare a evidențiat rolul esențial al parteneriatelor cu instituții publice, organizații ale societății civile și parteneri de dezvoltare în mobilizarea resurselor necesare pentru realizarea investițiilor locale.

Un alt aspect important îl constituie necesitatea consolidării proceselor de planificare participativă și de comunicare cu comunitatea, astfel încât prioritățile de dezvoltare să reflecte în mod real nevoile și așteptările locuitorilor.

În acest context, noua Strategie de dezvoltare durabilă integrată pentru perioada 2026–2030 urmărește valorificarea experienței acumulate în anii precedenți, continuarea proiectelor inițiate și orientarea intervențiilor către domeniile prioritare identificate în cadrul procesului de consultare a comunității.

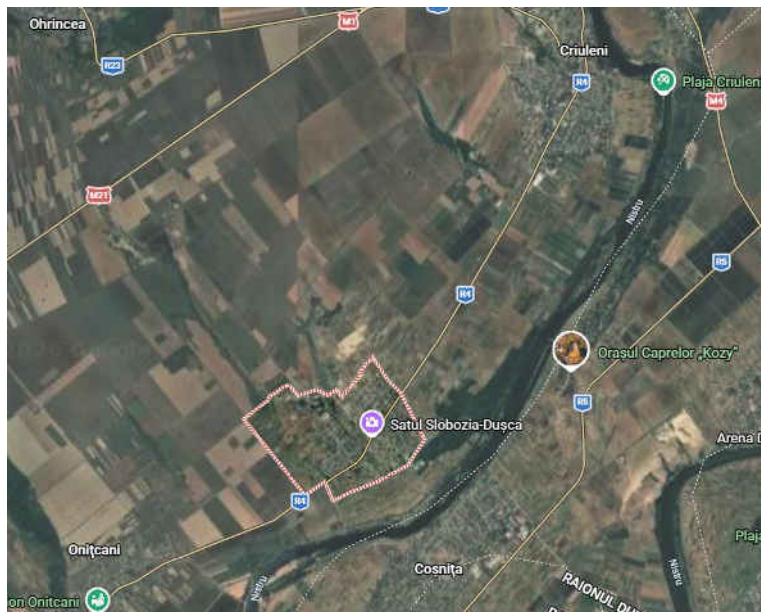
3. PROFILUL GENERAL AL LOCALITĂȚII

3.1 Amplasarea geografică și caracteristicile teritoriale

Satul Slobozia-Dușca este o unitate administrativ-teritorială de nivelul I situată în partea centrală a Republicii Moldova, în raionul Criuleni, făcând parte din Regiunea de Dezvoltare Centru. Localitatea este menționată documentar din anul 1618, fiind una dintre așezările istorice ale zonei.

Localitatea este amplasată în partea de sud-est a raionului Criuleni, la coordonatele geografice aproximative 47.1644 latitudine nordică și 29.1200 longitudine estică. Satul se află la o distanță de aproximativ 7 km de orașul Criuleni, centrul administrativ al raionului, și la circa 32 km de municipiul Chișinău, capitala Republicii Moldova. Această poziționare geografică facilitează accesul populației la principalele servicii administrative, economice și sociale din regiune.

Teritoriul satului se învecinează la nord cu satul Ohrincea, la est cu orașul Criuleni, la vest cu satul Onițcani, iar la sud cu râul Nistru, unul dintre cele mai importante cursuri de apă ale Republicii Moldova. Apropierea de râul Nistru reprezintă un element geografic important, oferind oportunități pentru activități agricole, recreative și de valorificare a resurselor naturale.



Figură 2. Amplasarea geografică a localității²

Din punct de vedere al accesibilității, localitatea este traversată de traseul național R4, care asigură conexiunea rutieră cu orașul Criuleni, municipiul Chișinău și alte localități din regiune. Rețeaua rutieră facilitează mobilitatea populației și transportul de mărfuri, contribuind la integrarea localității în sistemul economic regional. Pe teritoriul localității nu există infrastructură feroviară, cea mai apropiată stație de cale ferată fiind situată la aproximativ 38 km, în municipiul Chișinău.

Din punct de vedere administrativ-teritorial, suprafața totală a teritoriului administrativ al localității constituie aproximativ 2429,22 ha, dintre care 202,9 ha reprezintă intravilanul localității, iar 2226,32 ha reprezintă extravilanul, alcătuit în principal din terenuri agricole, fond forestier, fondul apelor și alte categorii de terenuri.

Cea mai mare parte a teritoriului este ocupată de terenuri cu destinație agricolă, care însumează aproximativ 1959,53 ha, ceea ce reflectă caracterul predominant agricol al economiei locale. În structura teritorială se regăsesc, de asemenea, 141,51 ha de fond forestier și aproximativ 123,82 ha de terenuri aparținând fondului apelor, inclusiv bazine acvatice și alte suprafețe cu rol ecologic și recreativ.

Prin amplasarea sa geografică și poziționarea în proximitatea unor importante axe de transport și a centrului administrativ raional, satul Slobozia-Dușca dispune de condiții favorabile pentru dezvoltarea activităților economice, agricole și sociale, precum și pentru consolidarea relațiilor funcționale cu localitățile din raionul Criuleni și cu municipiul Chișinău.

3.2 Evoluția istorică și identitatea locală

Satul Slobozia-Dușca are o istorie îndelungată, fiind una dintre așezările rurale formate în zona centrală a Republicii Moldova încă din perioada medievală. Prima atestare documentară a localității datează din 5 mai 1618, când satul apare în documente sub denumirea Caliceni. În acea perioadă, localitatea era un mic sâțuc de țărani, amplasat într-o zonă favorabilă agriculturii și activităților gospodărești.

² Sursa: www.google.com/maps

Conform tradiției locale, vechiul sat Caliceni era împărțit în două părți de un pârâu care își avea izvoarele în apropiere. O parte a satului se afla pe moșia unui boier pe nume Calenici, fapt care ar fi determinat și denumirea inițială a localității. De-a lungul timpului, locuitorii satului s-au remarcat prin hărnicie și spirit gospodăresc, ocupându-se în principal cu agricultura, cultivarea legumelor și transportul mărfurilor între localitățile din regiune.

Legenda locală explică și apariția denumirii actuale a satului. În apropierea vechilor hotare ale satului exista o crâșmă unde localnicii obișnuiau să se adune după muncă. Potrivit tradiției, aceștia spuneau adesea „haideți să ne mai slobozim – să tragem o dușcă la crâșmă”, expresie care, potrivit relatărilor locale, ar fi stat la baza formării denumirii Slobozia-Dușca. De asemenea, în vechime, diferite părți ale moșiei satului purtau denumiri tradiționale precum „Moșia lui Mihalachioaie”, „Pădurea lui Foma”, „Cimitirul turcesc” sau „La movilă”, care reflectă trecutul istoric și organizarea teritorială a zonei.

De-a lungul istoriei, satul Slobozia-Dușca a evoluat în contextul schimbărilor politice și administrative din regiune. La fel ca întreg teritoriul Basarabiei, localitatea a trecut prin mai multe perioade istorice, fiind influențată de transformările administrative și socio-economice ale epocii. În anul 1940, după anexarea Basarabiei la Uniunea Sovietică, localitatea a fost inclusă în structurile administrative sovietice, fiind administrată inițial în cadrul Sovietului sătesc Onițcani, județul Orhei, ulterior în cadrul raionului Criuleni. În anul 1979, Slobozia-Dușca a fost organizată ca unitate administrativ-teritorială distinctă.

Un moment important în evoluția localității îl constituie perioada colectivizării agriculturii. În anul 1947 a fost înființat colhozul „Stalinschii Puți”, care ulterior a primit denumirea „Miciurin”. În anul 1960 a fost fondată Gospodăria Didactico-Experimentală „Criuleni”, instituție care a avut un rol semnificativ în dezvoltarea economică și socială a localității. În această gospodărie își desfășurau practica studenții Universității Agrare, iar activitatea economică organizată în cadrul economiei planificate a contribuit la modernizarea satului.

Perioada 1970–1990 a reprezentat una dintre etapele de dezvoltare intensă a localității. În acești ani au fost construite mai multe obiective social-culturale importante, care au contribuit la dezvoltarea infrastructurii comunitare și la îmbunătățirea condițiilor de trai ale locuitorilor. Printre acestea se numără sediul primăriei, Casa de Cultură cu o capacitate de aproximativ 350 de locuri, biblioteca publică, grădinița de copii „Izvoaraș”, școala medie pentru aproximativ 400 de elevi, precum și punctul medical. În acea perioadă, gospodăria didactico-experimentală era considerată o gospodărie prosperă, contribuind la dezvoltarea economică a satului și la crearea unor locuri de muncă pentru locuitori.

După anul 1995, în contextul reformelor economice și al procesului de privatizare a agriculturii, Gospodăria Didactico-Experimentală „Criuleni” a fost reorganizată în mai multe gospodării agricole și gospodării țărănești, ceea ce a determinat transformări importante în structura economică a localității și a contribuit la dezvoltarea sectorului agricol privat.

Istoria și evoluția satului Slobozia-Dușca reflectă adaptarea comunității la schimbările economice, sociale și administrative din diferite perioade istorice. Spiritul gospodăresc al locuitorilor, tradițiile locale și patrimoniul comunitar contribuie la consolidarea identității locale și la menținerea valorilor culturale ale satului. În prezent, identitatea comunității este caracterizată prin atașamentul față de tradițiile locale, solidaritatea socială și implicarea locuitorilor în viața comunității.

3.3 Date demografice și evoluția populației

Structura și dinamica populației reprezintă un element esențial pentru înțelegerea evoluției socio-economice a localității și pentru fundamentarea direcțiilor de dezvoltare strategică. Analiza indicatorilor demografici evidențiază principalele tendințe privind evoluția populației, structura acesteia și procesele demografice care influențează dezvoltarea comunității.

3.3.1. Populația totală

Conform datelor disponibile la nivelul administrației publice locale și rezultatelor recensământului populației din anul 2024, populația totală a satului Slobozia-Dușca constituie aproximativ 2940 locuitori, dintre care 1550 femei și 1390 bărbați.

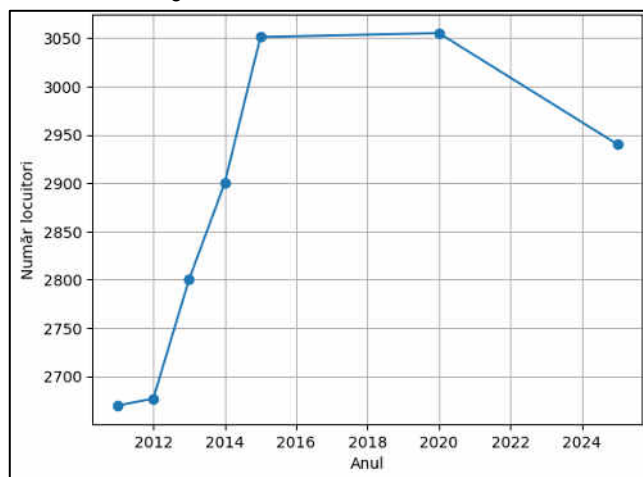
Conform datelor privind populația cu reședință obișnuită³, în localitate locuiesc efectiv aproximativ 2055 persoane, dintre care 980 bărbați și 1075 femei. Diferența dintre populația totală și populația cu reședință obișnuită este determinată în mare parte de fenomenul migrației temporare sau de lungă durată.

3.3.2. Dinamica populației

Evoluția populației în ultimele decenii indică fluctuații moderate, urmate în ultimii ani de o tendință de diminuare. Datele disponibile pentru perioada 2011–2025 arată următoarea evoluție:

Se observă că populația localității a cunoscut o creștere moderată până în jurul anului 2020, după care se înregistrează o scădere a numărului de locuitori, fenomen asociat în principal cu migrația externă și reducerea sporului natural.

Figură 3. Evoluția populației stabile (2011–2025)⁴



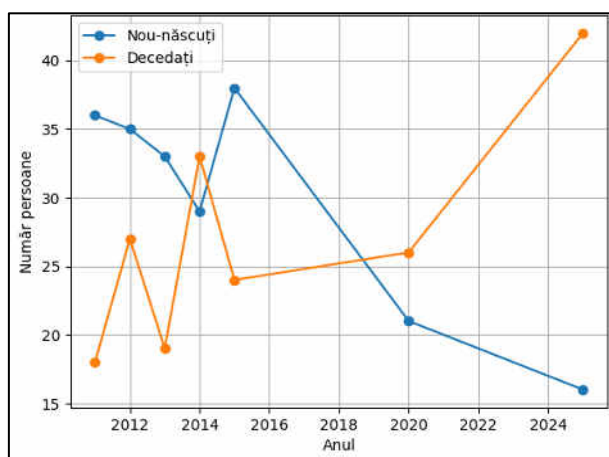
3.3.3. Evoluția natalității și mortalității

Indicatorii demografici privind natalitatea și mortalitatea indică o tendință de reducere a natalității și creștere a mortalității, ceea ce determină apariția unui spor natural negativ.

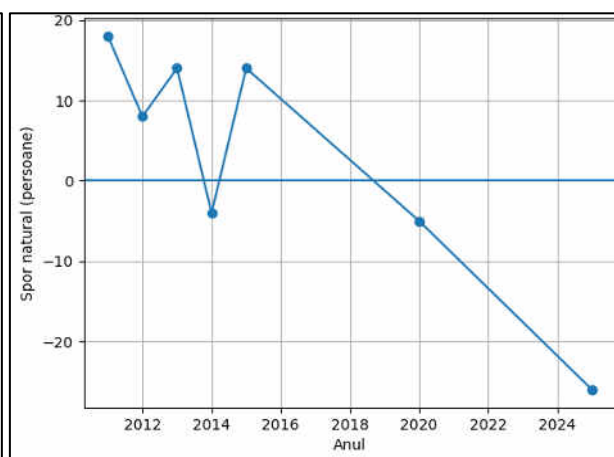
Tabel 1. Evoluției principalilor indicatori demografici din localitate⁵

Denumirea indicatorilor	2011	2012	2013	2014	2015	2020	2025
Populația stabilă din localitate	2670	2677	2800	2900	3051	3055	2940
Numărul nou-născuților	36	35	33	29	38	21	16
Numărul decedaților	18	27	19	33	24	26	42
Sporul natural al populației	18	8	14	-4	14	-5	-26
Rata de natalitate	13,48	12,8	12	10	12,45	6,87	5,44
Rata de mortalitate	6,7	10	6,9	11,37	7,86	8,5	14,28
Indicile sarcinii demografice	16,7 (6)	16,9 (6)	17(6)	20,3 (5)	23,8 (4)	26,5 (4)	30,2 (3)

În anul 2025 sporul natural este negativ (-26 persoane), ceea ce indică o tendință de îmbătrânire demografică și reducere a populației.



Figură 4. Evoluția natalității și mortalității



Figură 5. Evoluția sporului natural al populației

³ Sursa: <https://statistica.gov.md/ro>

⁴ Sursa: SDDI 2016-2019, Chestionar complex APL

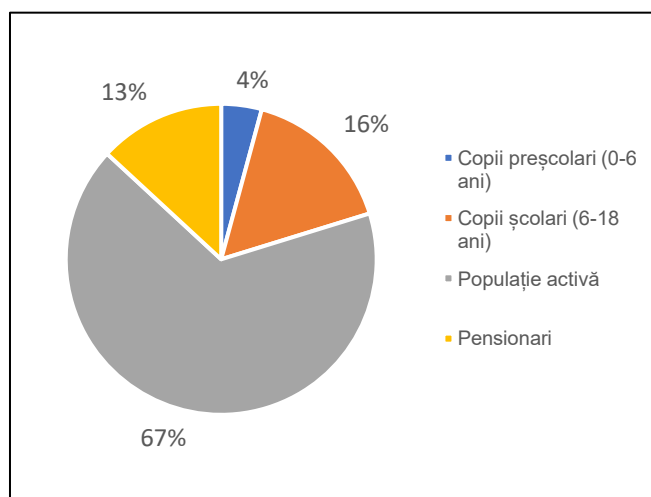
⁵ Sursa: SDDI 2016-2019, Chestionar complex APL

3.3.4. Structura populației pe grupe de vârstă

Datele socio-demografice disponibile indică următoarea structură generală a populației:

- Copii de vârstă preșcolară (0–6 ani): 122 persoane
- Copii de vârstă școlară (6–18 ani): 464 persoane
- Populație activă (17–59 ani femei / 17–62 ani bărbați): aproximativ 1930 persoane
- Persoane în etate (pensionari): 380 persoane

Figură 6. Structura populației pe grupe de vârstă



Structura populației evidențiază predominanța populației de vârstă activă, însă ponderea persoanelor vârstnice este în creștere, fenomen caracteristic multor localități rurale din Republica Moldova.

3.3.5. Structura socială a populației

În localitate sunt înregistrate aproximativ: 1077 familii, dintre care 510 familii cu copii și 1058 gospodării.

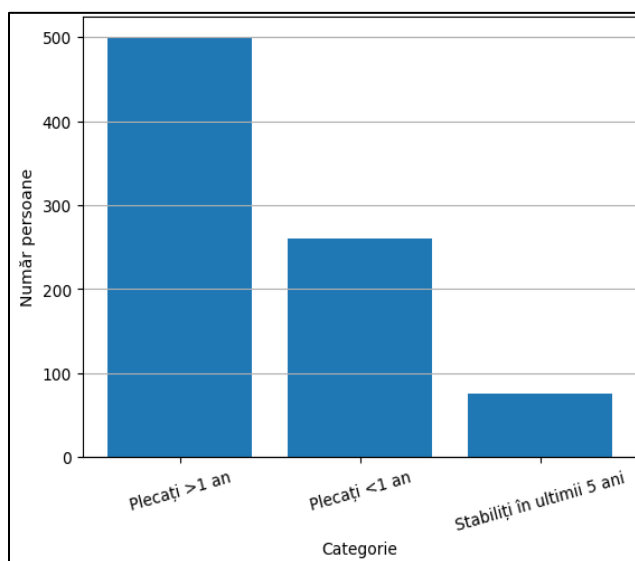
În același timp, în comunitate sunt înregistrate: 168 persoane cu dizabilități, inclusiv 6 copii cu dizabilități; 6 persoane singuratice în etate; 16 beneficiari de asistență socială; 51 beneficiari de alocații speciale de stat. Aceste date reflectă existența unor grupuri sociale vulnerabile care necesită servicii sociale adecvate și politici locale de sprijin.

3.3.6. Migrația populației

Migrația reprezintă unul dintre factorii principali care influențează evoluția demografică a localității. Conform datelor disponibile:

- aproximativ 500 persoane sunt plecate din localitate pe termen lung (mai mult de un an)
- circa 260 persoane sunt plecate temporar (mai puțin de un an)
- în ultimii 5 ani aproximativ 75 persoane s-au stabilit în localitate

Migrația externă și internă influențează semnificativ structura populației, reducând numărul populației active prezente permanent în localitate și contribuind la accentuarea procesului de îmbătrânire demografică.



Figură 7. Profilul migrației populației din localitate⁶

Datele privind migrația confirmă existența unui număr semnificativ de persoane plecate temporar sau pe termen lung, fenomen care influențează direct structura demografică, piața muncii și sustenabilitatea dezvoltării locale.

3.3.7. Structura etnică și religioasă

Conform datelor istorice și informațiilor disponibile la nivel local, populația satului Slobozia-Dușca este relativ omogenă din punct de vedere etnic și confesional. Majoritatea locuitorilor sunt moldoveni/români, alături de mici comunități de alte etnii, precum ucraineni sau ruși. Din punct de vedere confesional, majoritatea populației aparține religiei creștin-ortodoxe, aceasta reprezentând principalul element identitar și cultural al comunității.

⁶ Sursa: Chestionar complex APL

3.4 Structura socială și capitalul uman

Structura socială și capitalul uman al localității reprezintă factori determinanți pentru capacitatea comunității de a susține procesele de dezvoltare economică și socială. Capitalul uman reflectă nivelul de educație, competențele profesionale și gradul de participare a populației la activitățile economice și comunitare, fiind esențial pentru valorificarea resurselor locale și pentru atragerea investițiilor.

3.4.1. Structura gospodăriilor

Conform datelor disponibile la nivelul administrației publice locale, în satul Slobozia-Dușca sunt înregistrate aproximativ 1058 gospodării, în cadrul cărora locuiesc circa 1077 familii, dintre care 510 familii au copii. Fondul locativ al localității este constituit din aproximativ 928 case de locuit, dintre care 10 locuințe sunt părăsite de mai mult de un an, fenomen asociat în principal cu migrația populației și cu relocarea unei părți a locuitorilor către centre urbane sau peste hotare.

Structura gospodăriilor reflectă specificul unei comunități rurale, în care predomină gospodăriile familiale, implicate în activități agricole, servicii sau activități economice desfășurate în afara localității.

3.4.2. Nivelul educațional

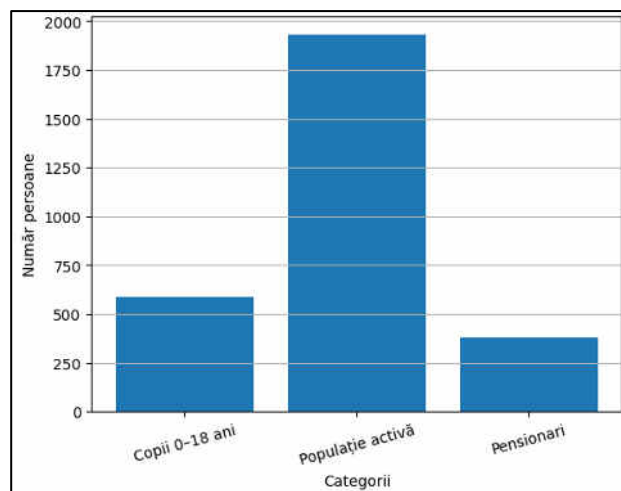
Nivelul educațional al populației este influențat de existența infrastructurii educaționale locale și de accesul la instituțiile de învățământ din localitate și din centrele urbane apropiate. În satul Slobozia-Dușca funcționează o instituție de educație timpurie și o instituție de învățământ primar și secundar general, care asigură accesul copiilor la educație în interiorul comunității.

Instituția preșcolară dispune de o capacitate de aproximativ 150 locuri, fiind frecventată în prezent de aproximativ 120 copii, iar activitatea educațională este susținută de 11 cadre didactice. În ceea ce privește învățământul general, instituția școlară locală are o capacitate de aproximativ 454 locuri, iar numărul elevilor înscriși este de aproximativ 224 elevi, procesul educațional fiind asigurat de 19 cadre didactice.

Aceste date indică o utilizare parțială a capacităților instituțiilor educaționale, situație determinată de scăderea natalității și de mobilitatea populației tinere.

3.4.3. Populația activă

Populația aptă de muncă constituie principala resursă umană pentru dezvoltarea economică a localității. Conform datelor disponibile, populația activă este estimată la aproximativ 1930 persoane, dintre care 998 femei și 932 bărbați. Această categorie reprezintă baza potențialului de dezvoltare economică, fiind implicată în activități agricole, comerciale, servicii publice și alte domenii economice.



Figură 8. Structura populației pe categorii de vârstă

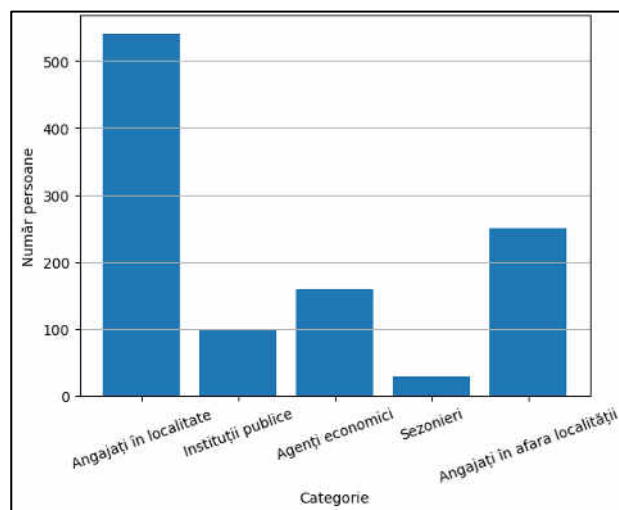
3.4.4. Ocuparea forței de muncă

Numărul total al persoanelor angajate la muncă pe teritoriul localității este estimat la aproximativ 540 persoane. Dintre acestea, aproximativ 100 persoane sunt angajate în instituțiile publice din localitate, iar circa 160 persoane sunt angajate în cadrul agenților economici locali. Alte 30 persoane desfășoară activități sezoniere sau temporare în cadrul unor entități locale.

În același timp, aproximativ 250 locuitori ai satului sunt angajați în afara localității, în special în municipiul Chișinău sau în alte centre urbane ale Republicii Moldova, ceea ce evidențiază o dependență parțială a populației de piața muncii din afara comunității.

Numărul persoanelor înregistrate oficial ca șomeri la Agenția pentru Ocuparea Forței de Muncă este relativ redus (7 persoane), însă acest indicator nu reflectă integral situația reală a ocupării, deoarece o parte a populației active desfășoară activități agricole individuale sau activități informale.

Datele privind structura socială a comunității evidențiază predominanța populației active și existența unui număr semnificativ de gospodării familiale. În același timp, migrația populației reprezintă un fenomen important care influențează structura demografică și piața locală a muncii, determinând o reducere a populației rezidente și o dependență parțială de veniturile provenite din remitențe.



Figură 9. Structura ocupării forței de muncă⁷

3.4.5. Diaspora

Migrația externă reprezintă un fenomen important care influențează structura socială și economică a localității. Conform datelor disponibile, aproximativ 500 persoane sunt plecate din localitate pentru o perioadă mai mare de un an, iar alte 260 persoane sunt plecate temporar pentru perioade mai scurte.

În același timp, în ultimii ani aproximativ 75 persoane s-au stabilit în localitate, ceea ce indică existența unui anumit grad de mobilitate a populației.

Diaspora localității constituie o resursă importantă pentru dezvoltarea comunității, contribuind prin remitențe financiare, investiții în gospodării și transfer de experiență profesională. Valorificarea potențialului diasporei poate reprezenta un factor relevant pentru susținerea inițiativelor locale și pentru stimularea antreprenoriatului rural în perioada următoare.

3.5 Economia locală și mediul antreprenorial

Economia locală a satului Slobozia-Dușca are un caracter predominant rural și este structurată în principal în jurul sectorului agricol, activităților comerciale și serviciilor locale, completate de câteva activități de procesare agroalimentară și exploatare a resurselor naturale. Structura mediului antreprenorial reflectă existența unor întreprinderi mici și mijlocii, majoritatea având caracter familial sau local.

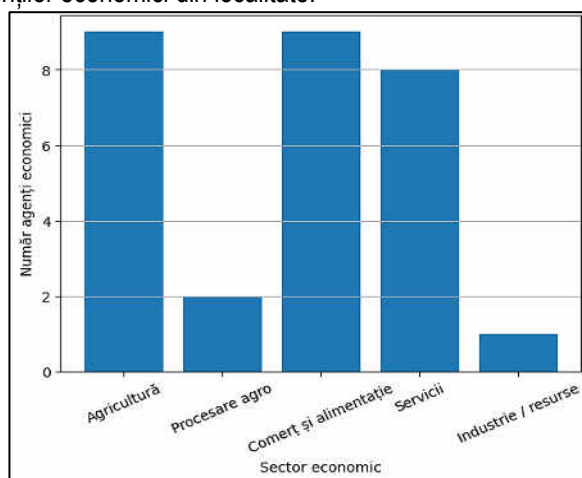
Conform datelor administrației publice locale, în localitate activează 31 agenți economici, organizați în principal sub forma societăților cu răspundere limitată, întreprinderilor individuale și gospodăriilor țărănești. Structura mediului antreprenorial este prezentată detaliat în Anexa 3 – Lista agenților economici din localitate.

3.5.1. Activități economice principale

Principalele activități economice din localitate includ:

- producerea și comercializarea produselor agricole;
- comerțul cu amănuntul și materiale de construcții;
- servicii auto și transport;
- servicii farmaceutice și comerciale;
- activități recreative și turistice;
- procesarea produselor agricole;
- exploatarea resurselor naturale.

Figură 10. Structura agenților economici pe sectoare economice



⁷ Sursa: Chestionar complex APL

Această structură indică o diversificare moderată a economiei locale, în care sectorul agricol rămâne dominant. Lista integrală a agenților economici ce își desfășoară activitatea în localitate este prezentată în [Anexa 2](#).

3.5.2. Agricultură

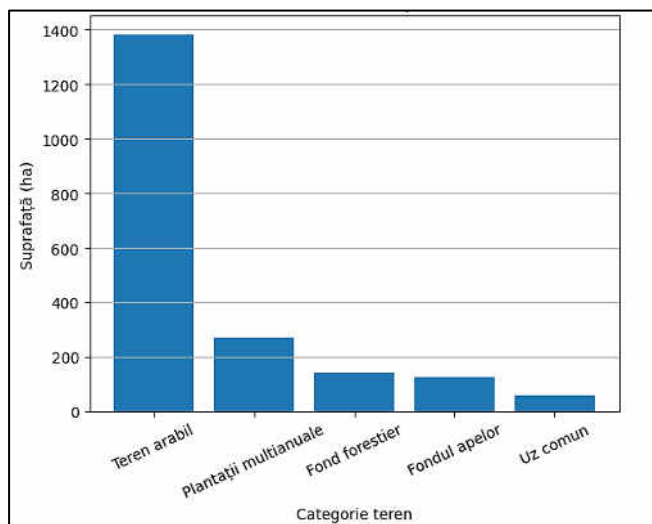
Agricultura constituie principalul pilon economic al localității, fiind susținută de resurse naturale favorabile și de suprafața extinsă de terenuri agricole.

Suprafața totală a teritoriului administrativ al localității este de 2429,22 ha, dintre care 1959,53 ha reprezintă terenuri cu destinație agricolă. Structura terenurilor agricole este următoarea:

- 1381 ha teren arabil
- 270 ha plantații multianuale (livezi)
- 58,72 ha pășuni și terenuri de uz comun

Solurile predominante sunt cernoziomurile, care ocupă 1609 ha, iar bonitatea medie a solului este de 71 puncte, ceea ce indică condiții favorabile pentru dezvoltarea agriculturii.

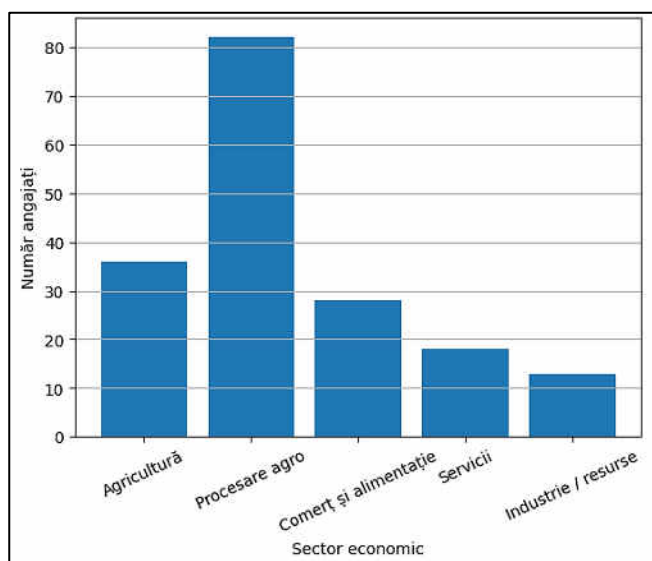
Figură 11. Structura resurselor funciare ale localității



În localitate activează mai mulți agenți economici agricoli, printre care:

- SRL Smart Farming Criuleni
- SRL Surpas
- SRL Catavlac
- SRL Lumea Agro
- SRL Mevalex
- SA Laurent – ferma „DOMAMI”
- SRL Dianex Lux
- SRL Terra Rica
- SRL Regal Plast

Figură 12. Distribuția locurilor de muncă pe sectoare economice



Aceste întreprinderi desfășoară activități de cultivare a cerealelor, producere agricolă, plantații nucifere, livezi și culturi horticole, contribuind la valorificarea terenurilor agricole și la crearea locurilor de muncă în comunitate.

Un element important pentru dezvoltarea agriculturii îl constituie sistemul de irigații reabilitat cu suportul Programului „Compact”, care este funcțional și contribuie la creșterea productivității culturilor agricole.

3.5.3. Procesarea produselor agricole

În localitate există câteva activități de procesare a produselor agricole, însă infrastructura agro-industrială este limitată.

Un rol important îl are compania:

ÎCS „Nutsi International” SRL, care desfășoară activități de sortare și procesare a miezului de nucă, fiind unul dintre cei mai importanți angajatori din localitate, cu aproximativ 80 de angajați.

De asemenea, funcționează SRL Elias Agro, care operează o moară și o oloiniță.

Cu toate acestea, lipsesc alte infrastructuri importante precum:

- centre de colectare a fructelor și legumelor
- depozite frigorifice
- unități de ambalare și procesare
- abatoare sau centre de colectare a laptelui.

Această situație limitează dezvoltarea lanțurilor valorice agricole și valorificarea producției locale.

3.5.4. Comerț și servicii

Sectorul comerțului și al serviciilor este reprezentat prin mai multe întreprinderi locale care oferă produse și servicii de bază pentru populație.

În domeniul comerțului activează: SRL IMV Minimarket; SRL Tatiana Lux; SRL Madorix-Lux; SRL DellaConsPrim; Îl Compan Lidia; Îl Roșca Anatolie.

Aceste unități comerciale asigură aprovizionarea localității cu produse alimentare, materiale de construcții și alte bunuri de consum.

În domeniul serviciilor funcționează:

- SRL Cornel Stahi – farmacie
- SRL Madorix-Lux – servicii de transport taxi
- Îl Valeriu Ogor – stație de reparație auto
- Îl Creangă Mihail – stație de asistență tehnică auto
- SRL Gheorghiuc Auto – servicii auto
- servicii de frizerie, pompe funebre și activități meșteșugărești.

De asemenea, în localitate activează Asociația de Economii și Împrumut „Slobozia-Dușca”, care oferă acces la finanțare pentru gospodării și agenți economici.

3.5.5. Turism și agrement

În localitate există câteva activități cu potențial turistic, printre care:

- SRL Olcriscom, care oferă servicii de alimentație publică, cazare și agrement;
- SRL ECOM, care desfășoară activități recreative, sală de evenimente;
- agropensiunea „Trei Mușcate”;
- tabăra de odihnă „Cristian O”, cu o capacitate de aproximativ 700 locuri, care generează activitate sezonieră în domeniul turismului și recreației.;
- Ferma de familie „DOMAMI”, popas turistic.



Figură 13. Ferma de familie „DOMAMI”, popas turistic

3.5.6. Activități industriale și resurse naturale

Sectorul industrial este reprezentat în principal de:

SRL Remih & Co, care desfășoară activități de extragere a zăcămintelor naturale de nisip și prundiș, precum și dezvoltarea unui parc fotovoltaic.

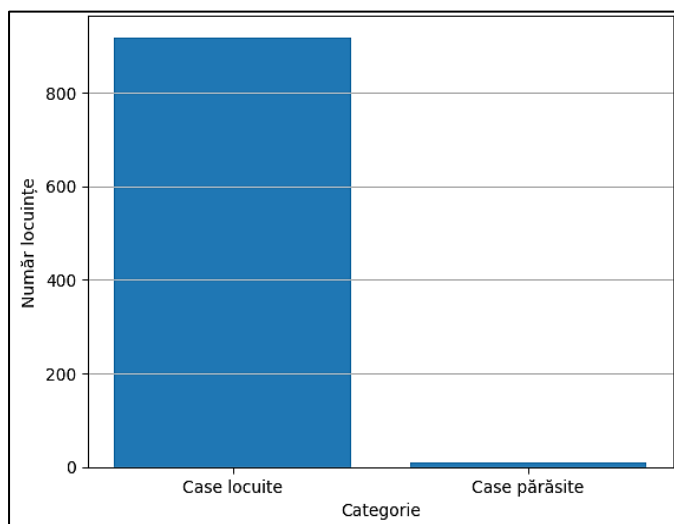
3.6 Infrastructura tehnico-edilitară

Nivelul de dezvoltare a infrastructurii tehnico-edilitare reprezintă un element esențial pentru asigurarea condițiilor de trai ale populației și pentru susținerea dezvoltării economice a localității. Analiza infrastructurii existente evidențiază atât resursele și capacitățile actuale ale localității, cât și principalele necesități de modernizare și extindere a serviciilor publice de bază.

3.6.1. Structura gospodăriilor și a fondului locativ

Localitatea dispune de 1058 gospodării, iar numărul total al caselor de locuit este de 928, dintre care 10 locuințe sunt părăsite pentru o perioadă mai mare de un an. Fondul locativ al comunei însumează aproximativ 78 983 m², reprezentând spațiile locative utilizate de populație pentru trai permanent.

Structura intravilanului reflectă caracterul predominant rezidențial al localității, majoritatea terenurilor fiind ocupate de gospodării individuale, curți și construcții auxiliare. Suprafața destinată construcțiilor și curților constituie aproximativ 127,47 ha, ceea ce indică o dezvoltare relativ compactă a zonei locuite.



Figură 14. Structura fondului locativ

În structura funcțională a teritoriului se disting următoarele categorii principale de utilizare a terenurilor:

Tabel 2. Structura teritoriului intravilan și suprafețele diferitor tipuri de terenuri, km²⁸

Denumirea indicatorilor	2011	2012	2013	2014	2015	2020	2025
Intravilan total, inclusiv:	240,5	240,5	240,5	240,5	240,5	202,9	202,9
Terenuri ocupate cu clădiri publice și admin., km ²	0,034	0,034	0,034	0,034	0,034	2,029	2,029
Terenuri ocupate cu fondul locativ, km ²	1,28	1,28	1,28	1,28	1,28	1,28	1,28
Spații verzi (parcuri și scuaruri) , km ²	0,08	0,08	0,08	0,08	0,08	0,01	0,01
Terenuri ocupate de rețeaua de străzi și drumuri, km ²	0,82	0,82	0,82	0,82	0,82	0,42	0,42
Terenuri ocupate de obiecte industriale, km ²	0,03	0,03	0,03	0,03	0,03	0,03	0,03
Terenuri cu destinație agricolă, km ²	0,03	0,03	0,03	0,03	0,03	0,03	0,03
Fondului silvic, km ²	0	0	0	0	0		
Terenuri destinate fondului apelor, km ²	0,008	0,008	0,008	0,008	0,008	0,008	0,008
Alte terenuri (rîpa, stadion, terenuri neproductive)	0,051	0,051	0,051	0,051	0,051	0	0

Suprafața totală a teritoriului administrativ al localității constituie 2429,22 ha.

3.6.2. Rețeaua de drumuri și infrastructura de transport

Infrastructura rutieră a localității include 54 de străzi, cu o lungime totală a drumurilor auto de aproximativ 24 km. Din acestea:

- 6,36 km sunt drumuri asfaltate,
- 11,5 km sunt drumuri acoperite cu pietriș,

restul sectoarelor sunt drumuri cu îmbrăcăminte simplificată.

În total, aproximativ 74% din rețeaua de drumuri locale dispune de acoperire rigidă sau stabilizată, ceea ce contribuie la asigurarea accesului relativ bun între zonele localității.

⁸ Sursa: SDDI 2016-2019, Chestionar complex APL

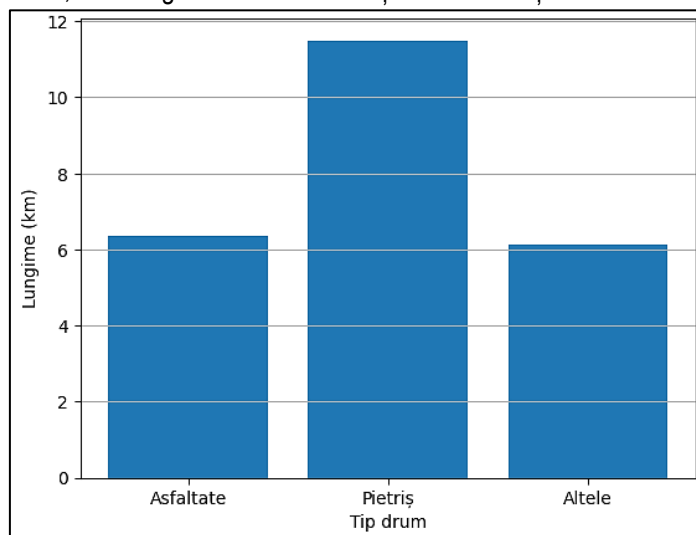
Pe teritoriul localității există 2 poduri, aflate în stare bună, care asigură continuitatea rețelei de circulație.

Transportul public este asigurat prin:

- 5 rute auto zilnice spre centrul raional,
- 1 rută auto zilnică spre capitală,
- 4 stații auto amenajate și funcționale.

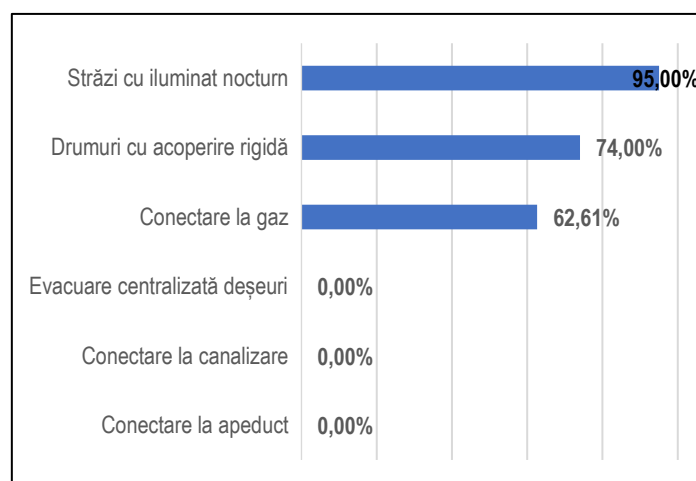
Localitatea nu dispune de cale ferată, transportul de persoane și mărfuri realizându-se exclusiv pe cale rutieră.

Pentru lucrările de întreținere a drumurilor, inclusiv dezăpezire, administrația publică locală contractează operatori economici specializați, neavând tehnică proprie destinată acestor activități.



Figură 15. Structura drumurilor locale

Analiza infrastructurii tehnico-edilitare evidențiază o dezvoltare relativ bună a infrastructurii rutiere și a rețelelor de energie și telecomunicații, însă persistă deficiențe majore în domeniul utilităților publice de bază. În special, lipsa sistemelor centralizate de alimentare cu apă, canalizare și gestionare a deșeurilor reprezintă provocări semnificative pentru dezvoltarea durabilă a localității. În același timp, gradul ridicat de acoperire a iluminatului public și accesul populației la servicii de telecomunicații indică progrese importante în modernizarea infrastructurii locale.



Figură 16. Gradul de conectare a gospodăriilor la utilități

3.6.3. Sistemul energetic și alimentarea cu gaze

Rețeaua de distribuție a energiei electrice este dezvoltată la nivelul întregii localități, fiind instalate aproximativ 800 de piloni electrici, care asigură alimentarea gospodăriilor și instituțiilor publice.

În ceea ce privește alimentarea cu gaze naturale, 675 gospodării sunt conectate la rețeaua de gaze, ceea ce reprezintă aproximativ 62,61% din totalul gospodăriilor. Extinderea rețelei de gaze rămâne o prioritate pentru acoperirea integrală a localității.

3.6.4. Iluminatul public

Localitatea dispune de un sistem de iluminat public funcțional, instalat pe aproximativ 600 de piloni, majoritatea funcționând în regim economic. Iluminatul acoperă 52 de străzi, iar gradul de acoperire a iluminatului nocturn este estimat la aproximativ 95% din totalul străzilor, contribuind la creșterea nivelului de siguranță și confort al locuitorilor.

3.6.5. Alimentarea cu apă și sistemul de canalizare

În prezent, localitatea nu dispune de sistem centralizat de alimentare cu apă. Alimentarea cu apă potabilă este realizată în principal din surse individuale, respectiv:

- 2 fântâni arteziene,
- 658 fântâni de mină amplasate în gospodăriile populației.

De asemenea, localitatea nu dispune de sistem centralizat de canalizare și nici de stație de epurare a apelor uzate, ceea ce constituie una dintre cele mai importante provocări în domeniul infrastructurii tehnico-edilitare.

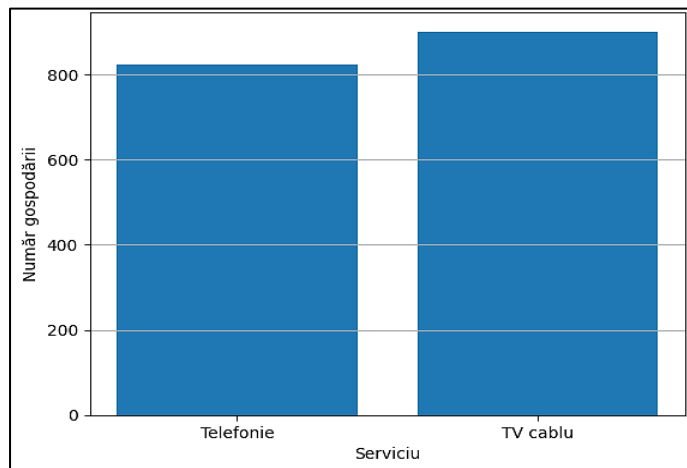
3.6.6. Gestionarea deșeurilor

Localitatea nu dispune de gunoiste autorizată și nici de sistem organizat de colectare și transportare a deșeurilor menajere. În prezent, nu există gospodării contractate pentru servicii de salubritate, iar lipsa infrastructurii de management al deșeurilor reprezintă o problemă majoră de mediu și sănătate publică.

3.6.7. Telecomunicații și servicii de comunicații

Rețeaua de telecomunicații este relativ bine dezvoltată. Conform datelor disponibile: 823 gospodării sunt telefonizate, aproximativ 900 de gospodării sunt abonate la servicii de televiziune prin cablu.

Acest nivel de acces la servicii de comunicații contribuie la creșterea gradului de conectivitate a populației și facilitează accesul la informație și servicii digitale.



Figură 17. Accesul gospodăriilor la servicii de telecomunicații

3.6.8. Siguranță publică

Nivelul stării criminogene în localitate este apreciat ca fiind bun. În localitate funcționează programe de supraveghere de vecinătate, iar securitatea este susținută și prin sistem de supraveghere video, instalat în special la nivelul instituțiilor publice și în zona gunoștii.

3.7 Infrastructura socială și serviciile publice

Infrastructura socială a localității constituie un element esențial pentru asigurarea calității vieții populației și pentru dezvoltarea capitalului uman. Aceasta include instituțiile educaționale, culturale, medicale, sportive, precum și serviciile publice și sociale oferite comunității. Analiza infrastructurii existente evidențiază faptul că localitatea dispune de o rețea relativ diversificată de instituții publice și sociale, care asigură prestarea serviciilor de bază pentru locuitori, însă există și anumite domenii în care infrastructura și serviciile necesită modernizare sau extindere.

3.7.1. Infrastructura socială și sportivă

Pe teritoriul localității există infrastructură destinată activităților sportive și recreative. Astfel, satul dispune de:

- un stadion sportiv în stare bună, utilizat pentru activități sportive și competiții locale;
- o sală de sport/forță în stare bună, utilizată pentru activități sportive și comunitare.

Aceste facilități contribuie la promovarea unui stil de viață sănătos și la implicarea tinerilor în activități sportive și recreative.



Figură 18. Stadionul s.Slobozia-Dușca

3.7.2. Educație

Sistemul educațional din localitate este reprezentat de două instituții principale, care acoperă nivelul preșcolar și nivelul gimnazial:

- Instituția de Educație Timpurie „Izvoraș”
- Gimnaziul Slobozia-Dușca

Învățământul preșcolar

Grădinița IET „Izvoraș” dispune de o suprafață totală de 1086,7 m² și se află într-o stare tehnică bună. Instituția este conectată la utilitățile principale:

- apeduct,
- rețea de gaze naturale,
- sistem de canalizare,
- cazangerie autonomă pe bază de gaze naturale.



Figură 19. Instituția de Educație Timpurie „Grădinița de copii „Izvoraș” Slobozia-Dușca

În cadrul instituției activează 6 grupe de copii, fiind înscriși 120 de copii. Activitatea educațională este realizată de 10 educatori, sprijiniți de 12 angajați auxiliari.

Tabel 3. Capacitatea instituțiilor din sistemul educațional al localității și gradul de utilizare a acestora

Denumirea indicatorilor	2011	2012	2013	2014	2015	2020	2025
Instituții preșcolare	1	1	1	1	1	1	1
Capacitate, copii	150	150	150	150	150	150	150
Număr de copii înscriși, copii	127	150	150	154	154	150	120
Grad de utilizare a capacităților, %	85%	100%	100%	103%	103%	100%	80%
Instituții de învățământ primar și secundar general	1	1	1	1	1	1	1
Capacitate, elevi	454	454	454	454	454	454	454
Număr de copii înscriși, elevi	214	215	230	200	218	220	224
Grad de utilizare a capacităților, %	47%	47%	51%	44%	48%	48%	49%

Grădinița dispune de infrastructură adecvată pentru desfășurarea procesului educațional, inclusiv:

- 5 terenuri de joacă pentru copii,
- sală festivă și sală sportivă,
- spații de depozitare,
- spații pentru alimentația copiilor organizată în cadrul grupelor.

Capacitatea instituției este de 150 locuri, ceea ce indică un grad ridicat de utilizare a capacității.

Învățământul gimnazial

Învățământul general este asigurat de Gimnaziul Slobozia-Dușca, cu o suprafață totală de 3826,5 m², instituția fiind în stare tehnică bună.

Instituția este conectată la toate utilitățile principale:

- apeduct,

- rețea de gaze naturale,
- sistem de canalizare,
- cazangerie autonomă pe bază de gaze naturale.

Gimnaziul dispune de infrastructură educațională completă:

- cantină,
- sală de sport,
- sală de festivități,
- teren sportiv,
- depozite și spații auxiliare,
- conectare la rețeaua Internet.



Figură 20. IP Gimnaziul Slobozia-Dușca

În anul 2025, în cadrul instituției își desfășoară studiile 224 elevi, iar capacitatea totală a instituției este de 454 locuri, ceea ce indică un grad de utilizare de aproximativ 49%.

Procesul educațional este asigurat de 19 cadre didactice, fiind susținut de 16 angajați tehnici și auxiliari.

În localitate activează și filiala Școlii de Arte Cruglic, unde studiază aproximativ 40 de elevi, sub îndrumarea a 5 cadre didactice, contribuind la dezvoltarea aptitudinilor artistice ale copiilor.

3.7.3. Sănătate

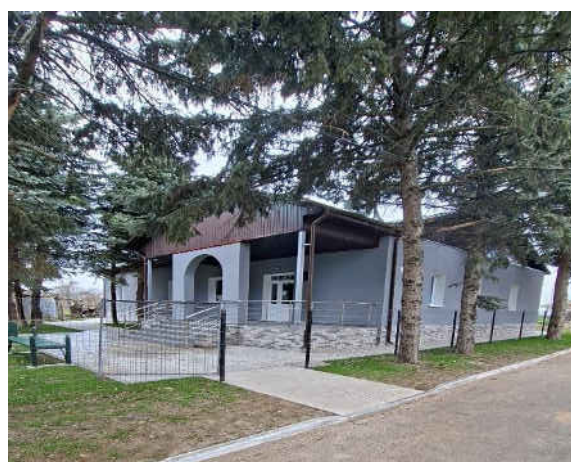
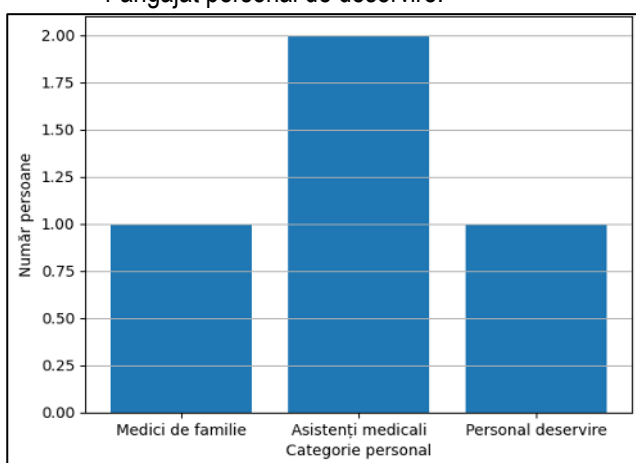
Serviciile medicale sunt asigurate prin Oficiul Medicilor de Familie, instituție aflată în stare tehnică bună, cu o suprafață de 256,3 m².

Clădirea este conectată la utilitățile principale:

- apeduct,
- rețea de gaze naturale,
- sistem de canalizare.

Personalul medical include:

- 1 medic de familie,
- 2 asistenți medicali,
- 1 angajat personal de deservire.



Figură 21. Structura personalului medical (a); Oficiul Medicilor de familie (b)

Nivelul de dotare cu aparataj și echipament medical este apreciat ca fiind insuficient, ceea ce reprezintă una dintre principalele necesități ale sistemului local de sănătate.

În localitate nu există spital sau staționar medical, iar pentru servicii medicale specializate populația se adresează instituțiilor medicale din centrele urbane apropiate.

Tabel 4. Morbiditatea populației de diferite boli

Patologii	2011	2012	2013	2014	2015	2016-2020	2021-2025
Boli cardiovasculare	8	12	15	18	15	487	466
Cancer	2	4	2	8	5	32	43
Boli ale aparatului respirator	1	7		2		24	47
Boli ale aparatului digestiv, inclusiv	5	3	2	3	2	87	78
Hepatice	4	2	1	2	1	71	81
Traume, otrăviri și alte consecințe ale cauzelor externe	2	1		1	1	512	624

Analiza morbidității populației indică o prevalență ridicată a bolilor cardiovasculare, traumelor și accidentelor, bolilor digestive și hepatice.

3.7.4. Cultură

Viața culturală a localității este susținută prin activitatea Casei de Cultură și a Bibliotecii publice.

Casa de Cultură

Casa de Cultură are o suprafață de 1562,2 m² și o capacitate de 350 locuri, fiind într-o stare tehnică bună. Clădirea este conectată la: apeduct, rețea de gaze naturale, sistem de canalizare. Aceasta găzduiește activități culturale, spectacole, evenimente comunitare și activități educative.



Figură 22. Casa de cultură Slobozia-Dușca

Biblioteca publică

Biblioteca publică dispune de o suprafață de 160,5 m² și se află într-o stare tehnică bună.

Fondul de carte al bibliotecii este de aproximativ 6380 volume, iar ultima reînnoire a fondului de carte a avut loc în anul 2025. Biblioteca participă la programul Novoteca, care contribuie la modernizarea serviciilor bibliotecare și la facilitarea accesului la resurse digitale.



Figură 23. Biblioteca Publică Slobozia-Dușca

3.7.5. Servicii sociale

În domeniul protecției sociale, în localitate sunt înregistrate 51 persoane beneficiare de alocații speciale de stat și alte forme de sprijin social.

Totuși, localitatea nu dispune de centre specializate pentru servicii sociale, precum:

- centre de plasament pentru persoane în etate sau copii,

- centre de suport pentru familiile social vulnerabile,
- centre de resurse pentru tineri.

Aceste servicii sunt accesate în general în centrul raional.

3.7.6. Instituții publice și servicii administrative

În localitate funcționează mai multe instituții publice care asigură servicii administrative și comunitare:

Primăria

Clădirea primăriei are o suprafață de 302,4 m² și este conectată la:

- apeduct,
- rețea de gaze naturale,
- sistem de canalizare.

Instituția dispune de cazangerie pe bază de gaze naturale și se află într-o stare tehnică bună.

Alte servicii publice

Localitatea dispune de:

- oficiu poștal, cu o suprafață de 46,4 m², aflat în stare bună;
- birou de poliție amplasat în clădirea primăriei.

În același timp, în localitate nu funcționează un post de pompieri, intervențiile fiind realizate de serviciile specializate din or. Criuleni.

Pe teritoriul localității funcționează și un local pentru ceremonii (SRL „ECOM”), utilizat pentru evenimente sociale și comunitare.

3.7.7. Societatea civilă

Sectorul asociativ din localitate este reprezentat de o organizație a societății civile AO „Asociația Utilizatorilor de Apă pentru Irigare Criuleni”, cu profil agricol.

În prezent, nu sunt înregistrate ONG-uri active cu proiecte implementate în localitate, însă există relații de colaborare cu AO „FCPS” Criuleni, care oferă sprijin în anumite activități comunitare.

3.8 Patrimoniul natural și resursele de mediu

Patrimoniul natural al localității reprezintă un element esențial pentru dezvoltarea durabilă a comunității, având o influență directă asupra activităților economice, în special asupra agriculturii, precum și asupra calității mediului și a condițiilor de viață ale populației. Caracteristicile naturale ale teritoriului – relieful, solurile, clima, resursele de apă și biodiversitatea – constituie factori determinanți ai modului de utilizare a terenurilor și ai potențialului de dezvoltare al localității.



Figură 24. Primăria satului Slobozia-Dușca



Figură 25. Râul Nistru

Analiza patrimoniului natural evidențiază faptul că teritoriul localității este caracterizat printr-un potențial agricol ridicat, resurse naturale variate și o biodiversitate specifică zonei de silvostepă din partea centrală a Republicii Moldova. Totodată, aceste resurse naturale necesită gestionare durabilă pentru a preveni degradarea mediului și pentru a asigura conservarea ecosistemelor locale.

3.8.1 Relieful și structura terenurilor

Relieful teritoriului localității face parte din zona colinară specifică regiunii centrale a Republicii Moldova, caracterizată printr-o alternanță de dealuri domoale, versanți cu înclinare moderată și văi ale cursurilor de apă. Această configurație geomorfologică determină o fragmentare moderată a terenului, favorabilă atât activităților agricole, cât și dezvoltării așezărilor umane.

Altitudinea teritoriului variază în general între 100 și 200 m deasupra nivelului mării, ceea ce determină condiții favorabile pentru agricultură și pentru dezvoltarea vegetației naturale caracteristice zonei de silvostepă.

Structura terenurilor din cadrul teritoriului administrativ reflectă utilizarea predominant agricolă a spațiului. Conform datelor actualizate ale administrației publice locale, suprafața totală a teritoriului localității constituie aproximativ 2429,22 ha, fiind distribuită astfel: terenuri cu destinație agricolă – 1959,53 ha, terenuri ale localității (intravilan) – 202,9 ha, terenuri destinate industriei și transportului – 51,68 ha, terenuri ale fondului silvic – 141,51 ha, terenuri ale fondului apelor – 123,82 ha, terenuri de uz comun (inclusiv pășuni) – 58,72 ha.

Structura terenurilor evidențiază caracterul predominant agricol al teritoriului, agricultura reprezentând principala activitate economică din localitate.

3.8.2 Solurile

Solurile din cadrul teritoriului localității fac parte în principal din categoria cernoziomurilor tipice și levigate, considerate printre cele mai fertile soluri din Republica Moldova. Aceste soluri sunt caracterizate printr-un conținut ridicat de humus, o bună structură și o capacitate ridicată de reținere a apei, fiind favorabile pentru cultivarea culturilor agricole.

Fertilitatea ridicată a solurilor determină o utilizare intensivă a terenurilor agricole, în special pentru: culturi cerealiere, culturi tehnice, livezi și plantații multianuale.

Din totalul terenurilor agricole, o pondere semnificativă este reprezentată de: teren arabil – 1381 ha, plantații multianuale – 270 ha, dintre care livezile ocupă aproximativ 270 ha.

Utilizarea intensivă a terenurilor agricole determină necesitatea aplicării unor practici agricole durabile pentru prevenirea fenomenelor de degradare a solurilor, cum ar fi eroziunea sau scăderea fertilității.

3.8.3 Clima și aerul

Clima localității este caracteristică zonei de climă temperat-continentală, specifică întregului teritoriu al Republicii Moldova. Aceasta se caracterizează prin veri calde și relativ secetoase și ierni moderate, cu variații de temperatură determinate de influențele maselor de aer continentale.

Temperatura medie anuală se situează în jurul valorii de 9–10°C, iar în perioada de vară temperaturile pot depăși frecvent 30°C, în timp ce iarna temperaturile pot coborî sub –10°C în perioadele de ger.

Cantitatea medie anuală de precipitații este de aproximativ 450–550 mm, fiind distribuită neuniform pe parcursul anului. Cele mai mari cantități de precipitații se înregistrează în perioada de primăvară și începutul verii.

În ultimii ani se observă o creștere a frecvenței fenomenelor climatice extreme, precum: secete prelungite, ploi torențiale, grindină, variații bruște de temperatură.

Aceste fenomene au un impact direct asupra sectorului agricol și asupra stabilității ecosistemelor locale.

Calitatea aerului în localitate este relativ bună, neexistând surse industriale majore de poluare. Principalele surse de poluare atmosferică sunt legate de traficul rutier, activitățile agricole și arderea combustibililor solizi în gospodăriile individuale.

3.8.4 Resursele de apă și sistemul hidrografic

Teritoriul localității face parte din bazinul hidrografic al râului Nistru, unul dintre cele mai importante cursuri de apă ale Republicii Moldova. Proximitatea față de această resursă hidrografică oferă oportunități pentru dezvoltarea agriculturii și pentru utilizarea resurselor de apă în diverse activități economice.

Pe teritoriul localității există mai multe bazine acvatice și surse de apă, utilizate în principal pentru activități agricole și pentru necesități gospodărești. Suprafața terenurilor aferente fondului apelor constituie aproximativ 123,82 ha.

În ceea ce privește resursele de apă subterană, alimentarea cu apă a populației se realizează în principal prin intermediul fântânilor individuale, fiind înregistrate: 2 fântâni arteziene, 658 fântâni de mină.

Lipsa unui sistem centralizat de alimentare cu apă evidențiază necesitatea dezvoltării infrastructurii de alimentare cu apă potabilă și de gestionare a resurselor hidrice.

3.8.5 Flora și fauna

Vegetația naturală din cadrul teritoriului localității este specifică *zonei de silvostepă*, fiind caracterizată prin alternanța terenurilor agricole cu zone de vegetație naturală și plantații forestiere.

Flora locală include specii caracteristice zonei de stepă și silvostepă, precum:

- diferite specii de ierburi perene,
- arbuști și vegetație de luncă,
- specii forestiere precum stejarul, salcâmul și teiul.

Fauna locală este reprezentată de specii adaptate mediului agricol și forestier, printre care:

- mamifere mici (iepure, vulpe, arici),
- păsări specifice zonelor agricole și forestiere,
- reptile și amfibieni caracteristici zonelor umede.

Diversitatea biologică a zonei contribuie la menținerea echilibrului ecologic și la conservarea ecosistemelor locale.

3.8.6 Fondul forestier

Fondul forestier al localității ocupă o suprafață totală de aproximativ 141,51 ha, fiind administrat parțial de gospodăria silvică (91,82 ha) și de primărie (49,69 ha., inclusiv fâșiile forestiere).

Pădurile din zonă au un rol ecologic important, contribuind la: protecția solurilor împotriva eroziunii, menținerea biodiversității, reglarea regimului hidrologic, îmbunătățirea calității aerului.

În același timp, aceste suprafețe forestiere oferă oportunități pentru dezvoltarea activităților recreative, educaționale și de protecție a mediului.

3.9 Potențialul turistic și cultural

Sectorul cultural al localității este reprezentat prin instituțiile culturale existente, activitățile artistice organizate la nivel comunitar, colectivele artistice locale și evenimentele culturale desfășurate pe parcursul anului. Infrastructura culturală a localității este concentrată în jurul Casei de Cultură, bibliotecii publice și filialei școlii muzicale, care reprezintă principalele instituții ce contribuie la menținerea și promovarea vieții culturale locale.

3.9.1. Instituții culturale și infrastructură culturală

În localitate funcționează o bibliotecă publică, care a activat constant în perioada analizată 2011–2025. Fondul de carte al bibliotecii a cunoscut variații în timp. În anul 2011 biblioteca dispunea de 9 165 volume, iar în 2012 fondul a crescut la 9 630 volume. Ulterior, numărul de cărți a înregistrat fluctuații: 9 416 volume în 2013, 9 572 volume în 2014, iar în 2015 – 8 972 volume.

În perioada 2016–2020 fondul de carte a continuat să scadă treptat, fiind înregistrate valorile 9 024, 8 230, 8 345, 7 455 și 7 106 volume. În intervalul 2021–2025, biblioteca dispune de aproximativ 6 781, 6 461, 6 302, 6 483 și 6 380

volume. Această evoluție reflectă dinamica procesului de actualizare și casare a fondului de carte, precum și trecerea graduală către resurse informaționale digitale.

Localitatea nu dispune de cinematograful sau muzeu local, iar spectacolele cinematografice sunt organizate ocazional în aer liber în cadrul unor activități culturale sau comunitare.

Principalul centru de organizare a activităților culturale este Casa de Cultură, care funcționează permanent în localitate. În cadrul acesteia se desfășoară spectacole artistice, concerte, activități culturale și evenimente comunitare. Numărul concertelor muzicale organizate anual a variat în perioada analizată. Astfel, au fost organizate 13 concerte în anul 2011, 14 în 2012, 15 în 2013, 14 în 2014 și 10 în 2015. În perioada 2016–2020 au fost organizate între 12 și 15 concerte anual, iar în perioada 2021–2025 numărul acestora a variat între 14 și 20 concerte pe an.

3.9.2. Educația artistică și activitatea școlii muzicale

În localitate funcționează o filială a școlii muzicale, care activează constant începând cu anul 2011. Numărul elevilor înscriși în această instituție a crescut gradual în timp. Dacă în anul 2011 erau înscriși 20 elevi, în 2012 numărul a crescut la 22, în 2013 la 25, în 2014 la 30, iar în 2015 la 35 elevi.

În perioada 2016–2020, numărul elevilor a variat între 35 și 38, iar în perioada 2021–2025 numărul acestora s-a menținut între 36 și 40 elevi, ceea ce indică menținerea interesului copiilor și tinerilor pentru activitățile artistice și educația muzicală.

3.9.3. Colective artistice și formații culturale

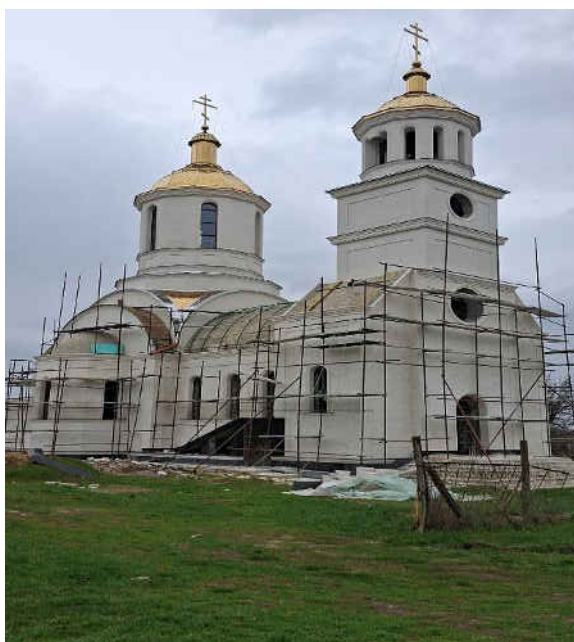
Viața culturală a localității este susținută de mai multe colective artistice active. Conform datelor furnizate de administrația publică locală, în prezent activează 5 colective artistice cu titlu model, care contribuie la organizarea evenimentelor culturale și la promovarea tradițiilor locale.

Printre acestea se numără:

- Ansamblul de Muzică și Dans Popular „Țărăncuța”;
- Colectivul de fluierari „Nistrenii”;
- Fanfara „Stejăreii”;
- Ansamblul folcloric de copii „Rămurele-Nemurele”;
- Ansamblul folcloric de adulți „Nemurele”.

Aceste colective participă atât la activități culturale locale, cât și la evenimente organizate în alte localități sau în cadrul festivalurilor culturale regionale.

În cadrul Casei de Cultură funcționează și ansambluri artistice specializate, precum ansamblul de dans popular, ansamblul de fluierari, ansamblurile folclorice și fanfara locală. Activitatea acestor formații a fost constantă în perioada analizată, fiind organizate repetiții, spectacole și participări la evenimente culturale.



Figură 26. Biserica Cu Hramul „Sfânta Cuvioasa Parascheva”

Evenimente culturale și activități comunitare

În localitate sunt organizate anual diferite activități cultural-artistice și sportive. Numărul evenimentelor culturale organizate pe teritoriul satului a variat de la 8–9 evenimente anual în perioada 2011–2014, la 6 evenimente în 2015. În perioada 2016–2020, numărul acestora a crescut treptat, fiind organizate între 9 și 11 evenimente anual. În intervalul 2021–2025, numărul evenimentelor culturale organizate anual a variat între 8 și 12.

Printre principalele evenimente organizate în localitate se numără:

- sărbătorile culturale dedicate zilei de 8 martie

- evenimente organizate cu ocazia Hramului satului (27 octombrie)
- deschiderea și închiderea sezonului sportiv
- spectacole artistice organizate de Casa de Cultură și colectivele artistice locale.

Patrimoniul cultural și obiectivele comunității

Pe teritoriul localității este amplasat un monument comemorativ – „Maica îndurerată”, care reprezintă unul dintre principalele obiective simbolice ale comunității.

Localitatea dispune de o biserică cu hramul „Sfânta și Cuvioasa Parascheva”, care se află în prezent în proces de construcție și constituie un important reper spiritual pentru comunitate.

În același timp, localitatea nu dispune în prezent de:

- muzeu local,
- parc public amenajat,
- edificiu de agrement pentru tineret,
- post de radio local,
- ziar sau buletin informativ local.

Alte elemente ale vieții comunitare

În comună activează și echipe sportive locale, în total 4 echipe sportive, dintre care:

- două echipe de fotbal masculin (juniori și seniori)
- o echipă de fotbal feminin (juniori)
- o echipă de volei.

Primăria dispune de o pagină web oficială – sloboziadusca.sat.md, care reprezintă principalul canal de informare publică pentru locuitori.

Cimitirul satului este îngrădit și dispune de drum de acces, fiind administrat de autoritatea publică locală. Totodată, autoritățile locale analizează identificarea unei noi locații pentru extinderea acestuia.

Resurse financiare alocate culturii

Resursele financiare alocate anual pentru promovarea și dezvoltarea culturii au variat în perioada analizată. În perioada 2011–2015, alocările bugetare au fost cuprinse între aproximativ 54,4 mii lei și 77,0 mii lei anual. În perioada 2016–2020, acestea au variat între 80,0 mii lei și 147,5 mii lei anual.

În perioada 2021–2025, resursele alocate pentru activitățile culturale au crescut semnificativ, ajungând la valori cuprinse între 101,0 mii lei și 270,8 mii lei anual, ceea ce reflectă continuarea susținerii activităților culturale la nivel local.

Viața culturală a localității Slobozia-Dușca este susținută de instituțiile culturale existente, colectivele artistice locale, activitățile educaționale și evenimentele comunitare organizate periodic. Aceste elemente contribuie la conservarea patrimoniului cultural local și la consolidarea identității comunitare.

Infrastructura culturală a localității include Casa de Cultură, biblioteca publică, filiala școlii muzicale, instituțiile educaționale și spațiile sportive utilizate pentru organizarea activităților comunitare. Casa de Cultură reprezintă principalul centru de organizare a activităților cultural-artistice și sociale, având o capacitate de aproximativ 350 locuri.

Tabel 5. Infrastructura culturală și colective artistice din localitate

Componenta	Situația în localitate
Casa de Cultură	1 instituție, capacitate 350 locuri
Biblioteca publică	1 bibliotecă, fond de carte aprox. 6 380 volume
Filială școală muzicală	1 filială, aproximativ 38-40 elevi
Colective artistice	5 colective cu titlu model

Evenimente culturale	8-12 evenimente anual
Monumente	Monumentul „Maica îndurerată”
Lăcașuri de cult	Biserica „Sfânta și Cuvioasa Parascheva”

Biblioteca publică funcționează constant în localitate și dispune de un fond de carte care a variat în perioada analizată. Dacă în anul 2011 biblioteca dispunea de 9 165 volume, în 2012 fondul de carte a crescut la 9 630 volume, iar ulterior a înregistrat fluctuații. În perioada 2021-2025 fondul de carte se situează în jurul valorii de aproximativ 6 380 volume, ceea ce reflectă dinamica actualizării și reorganizării colecțiilor bibliotecii.

În localitate funcționează și **filiala școlii muzicale**, unde sunt organizate cursuri de muzică pentru copii și tineri. Numărul elevilor înscriși a crescut în timp, de la 20 elevi în anul 2011 la aproximativ 38-40 elevi în perioada 2021-2025. Activitățile artistice includ studierea instrumentelor muzicale precum acordeon, pian, chitară și instrumente aerofone.

Viața culturală a satului este susținută și de colectivele artistice locale, care participă la diverse manifestări culturale și festivaluri. În prezent activează 5 colective artistice cu titlu model, printre care:

- Ansamblul de Muzică și Dans Popular „Țărăncuța”;
- Orchestra populară „Veselia”;
- Ansamblul de fluierari „Nistrenii”;
- Fanfara „Stejăreii”;
- Ansamblul folcloric „Nemurele – Rămurele”.

Aceste colective participă periodic la festivaluri și evenimente culturale organizate la nivel local, raional, republican și internațional, reprezentând comunitatea și promovând tradițiile locale.

Numărul evenimentelor culturale organizate anual în localitate a variat între 8 și 12 evenimente, acestea fiind organizate în principal de Casa de Cultură, instituțiile educaționale și colectivele artistice locale. Printre cele mai importante evenimente comunitare se numără Hramul satului, sărbătorit anual la 27 octombrie, precum și manifestările culturale dedicate Zilei Internaționale a Femeii – 8 martie și alte activități artistice organizate în cadrul comunității.

Pe teritoriul localității se află monumentul comemorativ „Maica îndurerată”, ridicat în memoria consătenilor căzuți în cel de-al Doilea Război Mondial. De asemenea, în localitate se află biserica „Sfânta și Cuvioasa Parascheva”, care constituie un important reper spiritual al comunității.

În ultimii ani au fost realizate mai multe investiții în infrastructura culturală și socială. Printre cele mai importante proiecte implementate se numără modernizarea Centrului Regional Cultural Slobozia-Dușca, realizată în anul 2017 cu suportul PNUD Moldova, precum și proiecte de valorificare a patrimoniului cultural și de modernizare a bibliotecii publice.

Tabel 6. Proiecte relevante implementate în domeniul culturii și turismului

Nr.	Denumirea proiectului	Anul implementării	Cost total	Sursa finanțării
1	Modernizarea Centrului Regional Cultural Slobozia-Dușca	2017	4 500 000 lei	PNUD Moldova
2	Valorificarea patrimoniului socio-cultural și etno-folcloric	2023	80 000 lei	GAL „Inima Nistrului”
3	Reconstrucția acoperișului și fațadei Bibliotecii Publice	2024	882 300 lei	Bugetul local
4	Construcția pensiunii agroturistice – Ferma „Domami”	2018	1000 000 lei	Surse private

În ceea ce privește **activitățile sportive**, localitatea dispune de stadion sportiv renovat, sală de sport în incinta gimnaziului și teren de mini-fotbal cu gazon artificial. În prezent activează 4 echipe sportive, inclusiv două echipe de fotbal masculin (juniori și seniori), o echipă de fotbal feminin și o echipă de volei.

Pe lângă activitățile culturale și sportive, localitatea dispune și de anumite elemente care pot fi valorificate din punct de vedere turistic. Amplasarea localității în apropierea râului Nistru oferă oportunități pentru dezvoltarea turismului rural și recreativ.

În localitate funcționează **pensiunea agroturistică „Trei mușcate”**, care oferă servicii de cazare și agrement pentru vizitatori. De asemenea, în sat se află tabăra de odihnă pentru copii „Cristiano”, unde în perioada verii se odihnesc aproximativ 100-150 copii din raion și din alte localități ale republicii.

În anul 2018 a fost realizat proiectul „Construcția și amenajarea unei pensiuni agroturistice – **Ferma de familie Domami**”, în valoare de aproximativ 300 000 lei, ceea ce a contribuit la dezvoltarea infrastructurii turistice locale.

Totodată, în prezent se află în proces de identificare a surselor financiare pentru implementarea proiectului „Amenajarea popasurilor turistice pentru traseul turistic «Cea mai veche șosea din Basarabia»”.

Tabel 7. Obiective turistice și de agrement din localitatea Slobozia-Dușca

Nr.	Denumirea obiectivului	Tipul obiectivului	Descriere succintă	Rol / atractivitate turistică
1	Agropensiunea „Trei mușcate”	Agroturism	Pensiune rurală care oferă servicii de cazare și agrement pentru vizitatori	Oferă posibilitatea turiștilor de a descoperi tradițiile locale, gastronomia și stilul de viață rural
2	Ferma de familie „Domami” – pensiune agroturistică	Agroturism	Pensiune realizată în anul 2018 prin proiect local, oferă servicii turistice în mediul rural	Contribuie la diversificarea serviciilor turistice și la promovarea turismului rural
3	Tabăra de odihnă pentru copii „Cristiano”	Turism educațional și recreativ	Tabără de vară care asigură cazare, alimentare și activități recreative pentru copii	Atrage anual copii din raion și din alte regiuni ale Republicii Moldova
4	Râul Nistru și zona riverană	Turism natural	Amplasarea localității în apropierea râului Nistru oferă potențial pentru agrement și turism recreativ	Posibilități pentru dezvoltarea turismului rural, pescuitului recreativ și activităților în aer liber
5	Monumentul „Maica îndurerată”	Patrimoniu istoric	Monument dedicat consătenilor căzuți în cel de-al Doilea Război Mondial	Element de patrimoniu istoric și memorial pentru comunitate
6	Biserica „Sfânta și Cuvioasa Parascheva”	Patrimoniu religios	Lăcaș de cult construit în anul 2001, cu rol spiritual pentru comunitate	Poate fi inclus în trasee turistice religioase și culturale
7	Centrul Cultural Regional Slobozia-Dușca	Infrastructură culturală	Instituție modernizată prin proiect finanțat de PNUD	Spațiu pentru evenimente culturale, festivaluri și activități comunitare
8	Traseul turistic „Cea mai veche șosea din Basarabia”	Traseu turistic	Proiect aflat în proces de identificare a surselor financiare pentru amenajarea popasurilor turistice	Contribuie la dezvoltarea turismului regional și a mobilității turistice

Prezența acestor obiective turistice și culturale oferă premise pentru dezvoltarea turismului rural și a activităților de agrement în localitate. Amplasarea satului în proximitatea râului Nistru, existența pensiunilor agroturistice și a taberei de odihnă pentru copii reprezintă elemente care pot fi valorificate în viitor pentru diversificarea ofertei turistice și atragerea vizitatorilor.

3.10 Activitatea administrației publice locale și capacitatea instituțională

3.10.1 Organizarea administrației publice locale

Administrația publică locală din satul Slobozia-Dușca, raionul Criuleni, este organizată și funcționează în conformitate cu prevederile legislației Republicii Moldova privind administrația publică locală, având rolul de a asigura gestionarea eficientă a resurselor publice, prestarea serviciilor publice locale și dezvoltarea socio-economică a comunității.

Primăria este condusă de primarul Istrati Sergiu, ales prin vot direct. Consiliul local reprezintă autoritatea deliberativă a administrației publice locale și este constituit din 11 consilieri locali, dintre care 5 femei și 6 bărbați.

În cadrul Consiliului local activează trei comisii consultative de specialitate, care examinează proiectele de decizii și contribuie la fundamentarea procesului decizional:

- Comisia pentru domeniul economic, buget și finanțe;
- Comisia pentru activități social-culturale, învățământ, protecție socială, turism, sănătate publică și muncă;
- Comisia pentru probleme funciare, organizarea și amenajarea teritoriului, arhitectură și urbanism, protecția mediului, drept și disciplină.

În cadrul primăriei activează 11 angajați, dintre care 6 femei și 5 bărbați. Structura personalului include funcționari publici, funcționari de specialitate și personal tehnic.

Majoritatea angajaților au experiență profesională îndelungată, iar analiza structurii de vârstă arată că personalul este format preponderent din persoane cu vârsta de peste 50 de ani.

Tabel 8. Structura personalului din cadrul Primăriei

Categoria personalului	Număr
Total angajați	11
Funcționari publici	4
Funcționari de specialitate	5
Personal tehnic	2
Angajați cu studii superioare	6
Angajați cu studii medii de specialitate	3

3.10.2 Colaborare instituțională și parteneriate

Primăria Slobozia-Dușca dezvoltă relații de colaborare cu alte autorități publice locale, instituții publice și organizații din țară și de peste hotare. Un exemplu relevant este acordul de înfrățire cu comuna Mărăcineni din județul Argeș, România, care facilitează schimbul de experiență și dezvoltarea cooperării intercomunitare.

De asemenea, administrația publică locală promovează dialogul cu cetățenii și cu mediul asociativ prin organizarea periodică a consultărilor publice, meselor rotunde și a altor platforme de discuții.

În perioada 2019-2025 au fost realizate mai multe acțiuni pentru consolidarea participării comunitare, inclusiv:

- organizarea platformelor de dialog între APL, societatea civilă și mediul de afaceri;
- crearea Consiliului Local al Tinerilor;
- dezvoltarea mecanismelor de comunicare cu cetățenii prin pagina web și pagina de Facebook a primăriei;
- elaborarea materialelor informative privind activitatea administrației publice locale.

3.10.3 Infrastructura administrativă

Sediul primăriei a beneficiat de lucrări de reabilitare și modernizare în ultimii ani. În anul 2025 au fost realizate lucrări de reconstrucție a acoperișului și fațadei clădirii, modernizarea sistemului de încălzire și conectarea la rețeaua de alimentare cu apă. Valoarea totală a investiției a constituit aproximativ 1 milion lei.

În prezent clădirea primăriei se află într-o stare tehnică bună, însă necesită lucrări periodice de întreținere și renovare cosmetică.

În localitate funcționează mai multe instituții publice de importanță comunitară aflate în gestiunea administrației publice locale sau a altor instituții publice.

Tabel 9. Principalele instituții publice din localitate

Instituția	Tipul instituției
IET „Izvoaraș”	Instituție de educație timpurie
Gimnaziul Slobozia-Dușca	Instituție de învățământ
Biblioteca Publică	Instituție culturală
Casa de Cultură	Instituție culturală
Oficiul medicilor de familie	Instituție medicală

3.10.4 Gestionarea patrimoniului public

Primăria gestionează un patrimoniu public format din clădiri, infrastructură, utilaje și alte bunuri necesare funcționării serviciilor publice locale. Valoarea totală a activelor administrate de primărie a înregistrat o creștere semnificativă în ultimii ani, ca rezultat al investițiilor realizate în infrastructura publică și al implementării proiectelor de dezvoltare.

Tabel 10. Evoluția valorii activelor publice gestionate de primărie

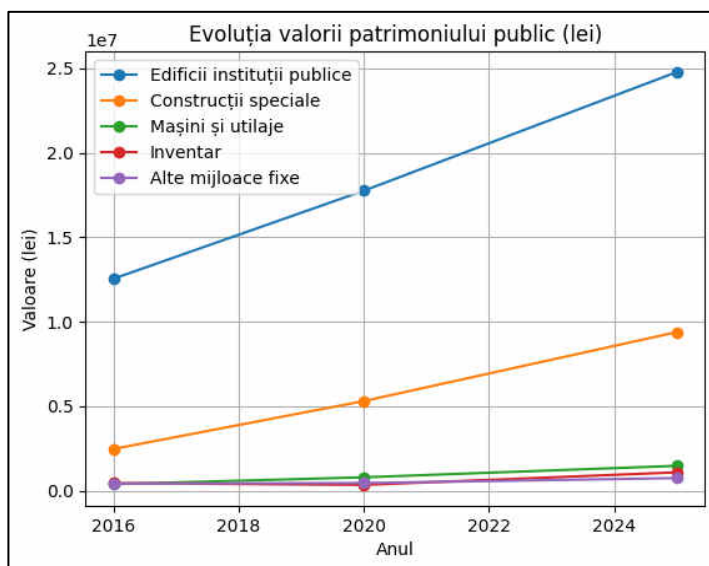
Categoria activelor	2016	2020	2025
Edificii ale instituțiilor publice	12 541 578 lei	17 749 358 lei	24 770 365 lei
Construcții speciale	2 465 254 lei	5 297 437 lei	9 378 695 lei
Instalații de transmisie	-	931 222 lei	1 826 592 lei
Mașini și utilaje	380 805 lei	785 347 lei	1 462 770 lei
Inventar	442 158 lei	335 456 lei	1 079 746 lei
Alte mijloace fixe	409 860 lei	446 138 lei	738 945 lei

Evoluția patrimoniului public administrat de primărie indică o creștere constantă a valorii activelor publice în ultimii ani.

Valoarea edificiilor instituțiilor publice a crescut de la **12,5 milioane lei în anul 2016** la peste **24,7 milioane lei în anul 2025**, ceea ce reflectă investițiile realizate în infrastructura publică locală. De asemenea, se observă o creștere a valorii construcțiilor speciale și a echipamentelor tehnice, fapt care indică modernizarea graduală a infrastructurii și dotărilor comunitare.

Creșterea valorii patrimoniului public reflectă investițiile realizate în modernizarea infrastructurii locale și în dezvoltarea serviciilor publice.

Figură 27. Evoluția valorii patrimoniului public gestionat de APL (2016–2025)



3.10.5 Managementul finanțelor publice locale

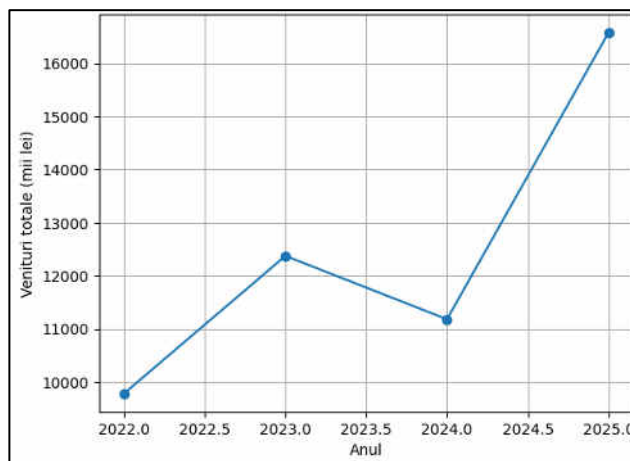
Bugetul local reprezintă principalul instrument financiar prin care administrația publică locală realizează investițiile și asigură funcționarea serviciilor publice.

În perioada 2022-2025 veniturile totale ale bugetului local au înregistrat o creștere semnificativă, ajungând în anul 2025 la 16,6 milioane lei.

Tabel 11. Evoluția veniturilor bugetului local

Indicator	2022	2023	2024	2025
Venituri totale	9 783,7	12 375,9	11 183,5	16 579,4
Venituri regulatorii	2 956,4	4 549,8	3 056,9	7 756,6
Venituri proprii	341,4	343,7	234,5	284,4
Taxe locale	109,5	119,7	129,6	90,9
Transferuri	6 132,5	7 091,1	7 516,4	8 182,5

Evoluția veniturilor totale ale bugetului local evidențiază o creștere semnificativă în perioada 2022–2025, ceea ce reflectă consolidarea capacității financiare a administrației publice locale și creșterea volumului de resurse gestionate la nivelul comunității. Analiza structurii veniturilor arată că o pondere semnificativă este reprezentată de transferurile din bugetul de stat.



Figură 28. Evoluția veniturilor totale ale bugetului local în perioada 2022–2025

3.10.6 Cheltuielile bugetului local

Cheltuielile bugetului local sunt orientate în principal spre finanțarea serviciilor publice esențiale, precum educația, cultura, infrastructura și protecția socială.

Tabel 12. Structura cheltuielilor bugetului local

Domeniu	2022	2023	2024	2025
Aparatul administrativ	1362,8	1962,5	2822,6	3441,6
Grădinițe	4544	5476,3	5502,4	6035
Case de cultură	856	1188,6	1179,4	1325,3
Biblioteci	170,8	259,1	1036,1	196,6
Iluminare stradală	186,2	304,6	250,7	333,3
Amenajarea teritoriului	241,2	477,8	391,1	331,2
Drumuri	785,8	531,4	886,9	1092,9

3.10.7 Investiții în infrastructura locală

În perioada 2016-2025, administrația publică locală a realizat investiții importante în infrastructura publică, inclusiv în instituțiile educaționale, infrastructura culturală, drumuri, iluminat public și amenajarea teritoriului.

Printre cele mai importante investiții se numără:

- modernizarea și renovarea instituțiilor educaționale;
- investiții în infrastructura culturală;
- modernizarea iluminatului stradal;
- lucrări de reparație și modernizare a drumurilor locale;
- amenajarea spațiilor publice.

4. ANALIZA DIAGNOSTIC INTEGRATĂ A LOCALITĂȚII

4.1 Analiza demografică și socială

Analiza demografică și socială evidențiază principalele tendințe care influențează evoluția comunității și capacitatea localității Slobozia-Dușca de a susține procesele de dezvoltare economică și socială. Datele analizate indică existența unor procese demografice specifice mediului rural din Republica Moldova, caracterizate prin diminuarea populației, spor natural negativ, migrație externă semnificativă și îmbătrânirea populației.

Populația totală a localității constituie aproximativ **2940 locuitori**, însă populația cu reședință obișnuită este estimată la aproximativ **2055 persoane**, ceea ce reflectă impactul migrației asupra dimensiunii reale a comunității. Diferența dintre populația înregistrată și populația rezidentă indică faptul că o parte importantă a populației active se află temporar sau permanent în afara localității.

Evoluția indicatorilor demografici confirmă instalarea unui **spor natural negativ**, determinat de reducerea natalității și de creșterea mortalității. Această tendință indică un proces de contracție demografică care, pe termen lung, poate influența structura populației, piața muncii și sustenabilitatea serviciilor publice locale.

În același timp, structura pe vârste evidențiază o creștere a ponderii persoanelor vârstnice. În localitate sunt înregistrați aproximativ **380 pensionari**, iar indicii sarcinii demografice au crescut semnificativ în ultimii ani. Această evoluție reflectă procesul de **îmbătrânire demografică**, care determină o presiune tot mai mare asupra populației active și asupra serviciilor medicale și sociale.

Migrația reprezintă unul dintre factorii principali care influențează evoluția demografică a localității. Aproximativ **500 persoane sunt plecate din localitate pe termen lung**, iar alte **260 persoane sunt plecate temporar**, în timp ce doar aproximativ **75 persoane s-au stabilit în localitate în ultimii ani**. Acest fenomen contribuie la reducerea populației rezidente și la diminuarea resursei umane disponibile pentru dezvoltarea economică locală.

Din punct de vedere social, comunitatea păstrează caracteristicile unei localități rurale relativ stabile, cu **1058 gospodării** și **1077 familii**, dintre care **510 familii cu copii**. În același timp, existența unor categorii sociale vulnerabile – inclusiv persoane cu dizabilități, persoane în etate singuratică și beneficiari ai diferitelor forme de sprijin social – evidențiază necesitatea dezvoltării serviciilor sociale locale.

Capitalul uman al localității este reprezentat de aproximativ **1930 persoane de vârstă activă**, însă piața muncii locale are o capacitate limitată de absorbție a acestei resurse. Doar aproximativ **540 persoane sunt angajate în localitate**, iar circa **250 locuitori lucrează în afara comunității**, în special în centre urbane apropiate. Această situație indică o dependență parțială a populației de piața muncii externe și o valorificare incompletă a capitalului uman local.

În ansamblu, analiza demografică și socială arată că localitatea dispune încă de o bază comunitară activă și de instituții sociale funcționale, însă se confruntă cu provocări demografice semnificative generate de migrație, îmbătrânirea populației și reducerea sporului natural.

Tabel 13. Indicatori demografici și sociali relevanți

Indicator	Valoare estimată
Populația totală	~2940 locuitori
Populația cu reședință obișnuită	~2055 persoane
Populație activă	~1930 persoane
Copii (0–18 ani)	~586 persoane
Persoane în etate	~380 persoane
Gospodării	1058
Familii	1077
Familii cu copii	510
Persoane plecate pe termen lung	~500
Persoane plecate temporar	~260
Persoane stabilite în ultimii ani	~75
Persoane angajate în localitate	~540

Persoane angajate în afara localității	~250
Persoane cu dizabilități	168
Beneficiari alocației sociale	51

Tabel 14. Constatări analitice și implicații pentru dezvoltarea locală

Domeniu analizat	Constatări principale	Implicații pentru dezvoltare
Evoluția populației	Tendință de diminuare a populației și spor natural negativ	Risc de reducere a bazei demografice și a forței de muncă
Structura demografică	Creșterea ponderii populației vârstnice	Creșterea cererii pentru servicii sociale și medicale
Migrația	Migrație externă și internă semnificativă	Reducerea populației active și dependență de remitențe
Capital uman	Populație activă relativ numeroasă	Necesitatea creării locurilor de muncă locale
Structura socială	Existența grupurilor vulnerabile	Necesitatea dezvoltării serviciilor sociale locale
Servicii publice	Presiune asupra sistemului educațional și medical	Necesitatea adaptării serviciilor la evoluția demografică

4.2 Analiza infrastructurii și serviciilor publice

Analiza infrastructurii și serviciilor publice reflectă nivelul de dezvoltare al principalelor sisteme tehnico-edilitare și sociale care asigură funcționarea comunității și calitatea vieții populației din satul Slobozia-Dușca. Infrastructura locală include atât infrastructura tehnică (drumuri, utilități publice, telecomunicații), cât și infrastructura socială (educație, sănătate, cultură, sport și servicii sociale).

În general, localitatea dispune de principalele elemente ale infrastructurii publice, însă nivelul de dezvoltare și gradul de modernizare al acestora este neuniform, existând domenii în care sunt necesare investiții suplimentare pentru îmbunătățirea serviciilor oferite populației.

Infrastructura de transport și mobilitate

Rețeaua de drumuri locale asigură conectivitatea localității cu centrele administrative și economice din regiune, inclusiv cu orașul Criuleni și municipiul Chișinău. Drumurile locale și străzile interne facilitează mobilitatea populației și transportul bunurilor, însă o parte dintre acestea necesită lucrări de modernizare și reabilitare.

Calitatea infrastructurii rutiere influențează direct accesul populației la servicii publice, instituții educaționale, servicii medicale și oportunități economice.

Infrastructura de utilități publice

Localitatea dispune de infrastructura de bază pentru furnizarea serviciilor publice esențiale, inclusiv energie electrică, gaze naturale, alimentare cu apă și servicii de telecomunicații.

Rețeaua de energie electrică acoperă gospodăriile și instituțiile publice din localitate, iar în ultimii ani au fost dezvoltate inițiative de producere a energiei regenerabile, inclusiv existența unui parc fotovoltaic. O parte importantă a gospodăriilor este conectată la rețeaua de gaze naturale, ceea ce contribuie la îmbunătățirea condițiilor de locuire.

În ceea ce privește alimentarea cu apă, localitatea nu dispune în prezent de sistem centralizat de aprovizionare cu apă potabilă. Alimentarea populației este realizată în principal din surse individuale, respectiv două fântâni arteziene și aproximativ 658 fântâni de mină amplasate în gospodăriile populației. Această situație limitează accesul uniform al populației la servicii de apă potabilă sigure și reprezintă una dintre principalele provocări ale infrastructurii edilitare locale.

De asemenea, localitatea nu dispune de sistem centralizat de canalizare și nici de stație de epurare a apelor uzate, ceea ce generează riscuri potențiale pentru mediul înconjurător și pentru sănătatea publică. Dezvoltarea infrastructurii de apă și canalizare reprezintă una dintre prioritățile majore de investiții pentru perioada următoare.

În domeniul managementului deșeurilor, localitatea nu dispune de gunoște autorizată și nici de un sistem organizat de colectare și transportare a deșeurilor menajere. În prezent nu există gospodării contractate pentru servicii de salubritate, iar gestionarea deșeurilor se realizează preponderent la nivel individual. Această situație generează presiuni asupra mediului și evidențiază necesitatea dezvoltării unui sistem modern de management al deșeurilor, inclusiv colectare organizată și soluții de gestionare intercomunitară.

Infrastructura digitală și telecomunicațiile

Localitatea beneficiază de acces la rețele de telefonie mobilă și internet, ceea ce facilitează comunicarea, accesul la informație și dezvoltarea activităților economice și educaționale. Dezvoltarea infrastructurii digitale contribuie la integrarea comunității în procesele economice și sociale regionale și oferă oportunități pentru digitalizarea serviciilor publice.

Infrastructura socială și serviciile comunitare

Infrastructura socială a localității include instituții educaționale, culturale, medicale și sportive, care asigură servicii esențiale pentru populație. În localitate funcționează grădinița de copii, gimnaziul, Casa de Cultură, Biblioteca Publică și Oficiul Medicilor de Familie.

Instituțiile culturale și educaționale contribuie la dezvoltarea socială și culturală a comunității, iar activitatea colectivelor artistice și organizarea evenimentelor culturale locale demonstrează existența unui potențial cultural important.

În domeniul sănătății, serviciile medicale sunt asigurate prin intermediul Oficiului Medicilor de Familie, care oferă servicii medicale primare pentru populația localității.

De asemenea, în localitate există infrastructură sportivă, inclusiv stadionul și sala de sport din cadrul gimnaziului, care permit desfășurarea activităților sportive și promovarea unui mod de viață sănătos.

Siguranța publică

Siguranța publică este asigurată prin cooperarea dintre autoritățile publice locale și instituțiile de ordine publică. Nivelul general de siguranță al comunității este relativ stabil, însă menținerea unui climat de siguranță necesită consolidarea cooperării instituționale și implicarea comunității în prevenirea riscurilor sociale.

În ansamblu, analiza infrastructurii și serviciilor publice indică faptul că localitatea dispune de principalele elemente ale infrastructurii comunitare, însă există necesitatea continuării investițiilor pentru modernizarea infrastructurii rutiere, extinderea sistemelor de apă și canalizare, îmbunătățirea serviciilor publice și dezvoltarea infrastructurii sociale.

Tabel 15. Principalele componente ale infrastructurii și serviciilor publice

Domeniu	Situația actuală	Rol pentru dezvoltare
Drumuri și mobilitate	Rețea de drumuri locale existentă; unele sectoare necesită reabilitare	Asigură conectivitatea localității
Energie electrică	Rețea funcțională; existența unui parc fotovoltaic	Susține gospodăriile și activitățile economice
Alimentare cu gaze	Conectare parțială a gospodăriilor	Îmbunătățirea condițiilor de locuire
Alimentare cu apă	Nu există sistem centralizat; alimentare din fântâni	Acces la servicii de bază
Canalizare	Nu există sistem de canalizare	Necesitatea investițiilor majore
Gestionarea deșeurilor	Nu există sistem de management al deșeurilor	Protecția mediului
Telecomunicații	Acces la telefonie mobilă și internet	Dezvoltarea digitală
Educație	Grădiniță și gimnaziu funcționale	Dezvoltarea capitalului uman
Sănătate	Oficiul medicilor de familie	Asigurarea serviciilor medicale primare

Cultură și sport	Casă de Cultură, bibliotecă, stadion	Coeziune comunitară și activități culturale
------------------	--------------------------------------	---

Tabel 16. Constatări analitice și implicații pentru dezvoltare

Domeniu analizat	Constatări principale	Implicații pentru dezvoltare
Infrastructură rutieră	Drumuri existente, dar necesită modernizare	Investiții în infrastructura de transport
Utilități publice	Rețele funcționale, dar acoperire incompletă	Extinderea serviciilor de apă și canalizare
Gestionarea deșeurilor	Sistem funcțional, dar limitat	Dezvoltarea colectării selective
Infrastructură digitală	Acces la internet și telefonie	Oportunități pentru digitalizarea serviciilor
Servicii educaționale	Instituții educaționale funcționale	Menținerea și modernizarea infrastructurii
Servicii medicale	Servicii medicale primare disponibile	Necesitatea dezvoltării serviciilor medicale

4.3 Analiza mediului economic local

Analiza economică a localității Slobozia-Dușca evidențiază structura mediului antreprenorial, gradul de diversificare a activităților economice și capacitatea economiei locale de a genera locuri de muncă și valoare adăugată. Economia locală are un caracter predominant agrar, fiind bazată în principal pe activități de producție agricolă și servicii comerciale de mică amploare.

Datele colectate indică existența a aproximativ **29–31 agenți economici activi**, care generează în total aproximativ **170 locuri de muncă**. Structura mediului antreprenorial este dominată de sectorul agricol, urmat de comerț și servicii. Activitățile industriale sunt slab reprezentate, iar sectorul de procesare agroalimentară este limitat la câteva unități economice.

Sectorul agricol reprezintă principalul pilon al economiei locale, fiind reprezentat de aproximativ **9 agenți economici**, implicați în cultivarea cerealelor, dezvoltarea plantațiilor nucifere, livezilor și alte activități agricole. Agricultură constituie baza economică tradițională a localității, însă activitățile sunt orientate în mare parte spre producția primară, ceea ce limitează valoarea adăugată generată la nivel local.

Procesarea produselor agricole este reprezentată de un număr redus de întreprinderi, însă acestea au o importanță economică majoră. În localitate activează unități economice specializate în **procesarea miezului de nucă, activități de morărit și prelucrarea semințelor oleaginoase**, care generează un număr relativ mare de locuri de muncă comparativ cu alte sectoare economice.

Sectorul comerțului și alimentației publice include aproximativ **9 agenți economici**, care desfășoară activități de comerț cu amănuntul, servicii de alimentație publică și servicii de cazare și agrement. Aceste activități au un rol important în asigurarea serviciilor pentru populația locală, însă contribuția lor la dezvoltarea economică este relativ limitată.

Sectorul serviciilor locale include aproximativ **8 agenți economici**, care oferă servicii diverse precum reparații auto, servicii farmaceutice, transport taxi și servicii personale. Acest sector are o capacitate redusă de generare a locurilor de muncă, însă contribuie la funcționarea economiei locale și la asigurarea serviciilor pentru populație.

Activitățile industriale sunt reprezentate într-o măsură redusă, fiind limitate în principal la **exploatarea resurselor naturale și producerea energiei regenerabile**, inclusiv exploatarea nisipului și prundișului și existența unui parc fotovoltaic. Această structură indică un nivel redus de industrializare a economiei locale.

În ansamblu, analiza economică evidențiază faptul că economia locală este caracterizată de **dominanța agriculturii, diversificare economică limitată și o capacitate redusă de generare a locurilor de muncă**. În același timp, existența unor unități de procesare agroalimentară, a resurselor agricole fertile și a resurselor naturale oferă oportunități pentru dezvoltarea unor lanțuri valorice locale și pentru diversificarea activităților economice.

Tabel 17. Structura mediului antreprenorial din satul Slobozia-Dușca

Sector economic	Număr agenți economici	Număr estimativ de angajați	Specificul activității
Agricultură și producție agricolă	9	~36	Cultivarea cerealelor, livezi, plantații nucifere, producție agricolă
Procesarea produselor agricole	2	~82	Procesarea miezului de nucă, moară și oloiniță
Comerț și alimentație publică	9	~25–30	Comerț cu amănuntul, alimentație publică, cazare și agrement
Servicii și activități de deservire	8	~16–18	Reparații auto, servicii personale, transport taxi
Industrie și exploatarea resurselor naturale	1	~13	Exploatarea nisipului și prundișului, parc fotovoltaic
Total estimativ	29–31	aprox. 170 locuri de muncă	

Tabel 18. Constatări analitice și implicații pentru dezvoltarea economică

Domeniu analizat	Constatări principale	Implicații pentru dezvoltare
Structura economiei	Dominanța sectorului agricol	Vulnerabilitate la fluctuațiile pieței agricole
Diversificare economică	Număr redus de activități non-agricole	Necesitatea diversificării economiei locale
Locuri de muncă	Număr limitat de locuri de muncă în sectorul privat	Migrația populației active
Procesare agroalimentară	Puține unități de procesare	Potențial pentru dezvoltarea lanțurilor valorice agricole
Antreprenariat local	Număr redus de întreprinderi industriale	Necesitatea stimulării investițiilor locale
Valorificarea resurselor	Resurse agricole și naturale existente	Posibilități de dezvoltare economică și investițională

Tabel 19. Elemente de potențial economic identificate

Factor de potențial	Relevanță pentru dezvoltare
Suprafața extinsă a terenurilor agricole fertile	Favorizează dezvoltarea agriculturii și a culturilor specializate
Existența sistemelor de irigații	Crește productivitatea agricolă
Activitatea agenților economici agricoli	Bază pentru dezvoltarea lanțurilor valorice
Unități de procesare agroalimentară	Posibilitate de creștere a valorii adăugate
Apropierea de municipiul Chișinău	Acces la piețe de desfacere
Resurse naturale exploatabile	Oportunități pentru dezvoltarea activităților economice

4.4 Analiza mediului natural și a riscurilor de mediu

Mediul natural al localității Slobozia-Dușca constituie o resursă importantă pentru dezvoltarea economică și socială, în special pentru activitățile agricole și pentru menținerea echilibrului ecologic al teritoriului. Caracteristicile naturale ale zonei sunt determinate de soluri fertile, condiții climatice favorabile agriculturii și existența resurselor de apă, inclusiv apropierea de râul Nistru.

În același timp, utilizarea intensivă a terenurilor agricole și schimbările climatice generează o serie de presiuni asupra mediului natural. Procese precum eroziunea solului, variațiile climatice și utilizarea insuficient controlată a resurselor naturale pot afecta productivitatea agricolă și stabilitatea ecosistemelor locale.

Fondul forestier și vegetația naturală au un rol important în protecția solurilor, reglarea microclimatului și conservarea biodiversității. Menținerea și extinderea suprafețelor împădurite contribuie la reducerea riscurilor de degradare a mediului și la protejarea resurselor naturale.

Astfel, mediul natural al localității oferă premise favorabile pentru dezvoltarea agriculturii și pentru valorificarea resurselor naturale, însă utilizarea durabilă a acestor resurse și prevenirea riscurilor de degradare reprezintă condiții esențiale pentru dezvoltarea pe termen lung a comunității.

Tabel 20. Principalele componente ale mediului natural

Componentă de mediu	Caracteristici principale	Importanță pentru dezvoltare
Soluri	Soluri fertile favorabile agriculturii	Suștin producția agricolă
Clima	Climă moderată cu variații ale precipitațiilor	Influențează productivitatea agricolă
Resurse de apă	Apropierea de râul Nistru și existența apelor subterane	Alimentare cu apă și agricultură
Fond forestier	Zone împădurite cu rol ecologic	Protecția solului și menținerea biodiversității
Flora și fauna	Diversitate biologică specifică zonei	Stabilitatea ecosistemelor

Tabel 21. Constatări analitice și implicații pentru dezvoltarea durabilă

Domeniu analizat	Constatări principale	Implicații pentru dezvoltare
Soluri	Soluri fertile, dar expuse eroziunii	Necesitatea practicilor agricole durabile
Schimbări climatice	Creșterea frecvenței fenomenelor climatice extreme	Adaptarea agriculturii la schimbările climatice
Resurse de apă	Resurse disponibile, dar vulnerabile la poluare	Gestionarea rațională a resurselor
Păduri	Rol important în protecția mediului	Conservarea fondului forestier
Biodiversitate	Ecosisteme naturale valoroase	Protecția habitatelor naturale
Riscuri de degradare	Presiuni asupra mediului din activități economice	Implementarea măsurilor de protecție a mediului

4.5 Analiza potențialului turistic și cultural

Localitatea Slobozia-Dușca dispune de un potențial turistic și cultural care poate contribui la diversificarea activităților economice și la valorificarea patrimoniului local. Amplasarea geografică favorabilă, apropierea de râul Nistru, tradițiile culturale locale și existența unor infrastructuri de agrement constituie premise pentru dezvoltarea turismului rural și a activităților culturale.

În localitate există câteva elemente de infrastructură turistică și de agrement, precum pensiunea agroturistică și tabăra de odihnă pentru copii, care oferă servicii de cazare și recreere. De asemenea, patrimoniul cultural local este reprezentat de instituții culturale, monumente istorice și tradiții locale, care contribuie la păstrarea identității comunității și la organizarea activităților culturale.

Casa de Cultură și Biblioteca Publică reprezintă principalele instituții culturale ale localității, iar activitatea colectivelor artistice și organizarea evenimentelor culturale contribuie la promovarea tradițiilor și a valorilor culturale locale. Participarea colectivelor artistice la festivaluri și evenimente culturale naționale și internaționale demonstrează existența unui potențial cultural semnificativ.

În același timp, dezvoltarea turismului rural în localitate este încă limitată, fiind influențată de infrastructura turistică redusă, de promovarea insuficientă a obiectivelor turistice și de lipsa unor produse turistice locale bine structurate. Valorificarea patrimoniului natural și cultural, dezvoltarea agroturismului și organizarea evenimentelor culturale locale pot contribui la creșterea atractivității turistice a localității.

În ansamblu, localitatea dispune de resurse culturale și naturale care pot susține dezvoltarea turismului rural și a activităților culturale, însă valorificarea acestui potențial necesită investiții în infrastructură, promovarea patrimoniului local și dezvoltarea unor produse turistice integrate.

Tabel 22. Principalele resurse turistice și culturale ale localității

Tip resursă	Exemple existente	Importanță pentru dezvoltare
Infrastructură turistică	Pensiunea agroturistică „Trei Mușcate”, tabăra de odihnă pentru copii „Cristiano”	Oferă servicii de cazare și agrement
Patrimoniu cultural	Monumentul „Mama îndurerată”, biserica cu hramul Sfânta Parascheva	Elemente de identitate culturală
Instituții culturale	Casa de Cultură, Biblioteca Publică	Organizarea activităților culturale
Colective artistice	Ansambluri de muzică și dans, fanfară, formații folclorice	Promovarea tradițiilor locale
Evenimente culturale	Festivaluri, manifestări culturale locale	Consolidarea identității comunitare

Tabel 23. Constatări analitice și implicații pentru dezvoltarea turismului

Domeniu analizat	Constatări principale	Implicații pentru dezvoltare
Infrastructură turistică	Număr redus de unități turistice	Necesitatea dezvoltării pensiunilor agroturistice
Patrimoniu cultural	Există monumente și tradiții locale	Valorificarea patrimoniului cultural
Activități culturale	Colective artistice active	Promovarea evenimentelor culturale
Promovare turistică	Promovare limitată a localității	Necesitatea dezvoltării strategiilor de promovare
Potențial natural	Amplasarea în apropierea râului Nistru	Dezvoltarea turismului rural și de agrement

4.6 Analiza guvernancei locale și a capacității instituționale

Patrimoniul public administrat de autoritatea publică locală include clădiri ale instituțiilor publice, infrastructură comunitară, terenuri și alte bunuri publice utilizate pentru prestarea serviciilor către populație.

Dinamica valorii patrimoniului public administrat de APL evidențiază o creștere constantă a activelor publice în perioada analizată. Valoarea edificiilor instituțiilor publice a crescut de la aproximativ **12,5 milioane lei în anul 2016** la peste **24,7 milioane lei în anul 2025**, ceea ce reflectă investițiile realizate în infrastructura locală.

De asemenea, se observă o creștere a valorii construcțiilor speciale și a echipamentelor tehnice, rezultat al proiectelor implementate pentru modernizarea infrastructurii comunitare și îmbunătățirea serviciilor publice.

Tabel 24. Elemente ale capacității instituționale și financiare

Domeniu analizat	Caracteristici principale	Importanță pentru dezvoltare
Resurse umane	Aparat administrativ funcțional	Implementarea politicilor locale
Capacitate administrativă	Experiență în implementarea proiectelor	Dezvoltarea infrastructurii locale
Parteneriate	Cooperare cu instituții și programe de finanțare	Atragerea resurselor externe
Buget local	Creștere a veniturilor bugetare	Finanțarea investițiilor publice
Patrimoniu public	Creștere a valorii activelor publice	Dezvoltarea infrastructurii comunitare
Investiții	Proiecte realizate în infrastructură	Modernizarea serviciilor publice
Autonomie financiară	Dependență parțială de transferuri bugetare	Necesitatea diversificării veniturilor

Tabel 25. Constatări analitice și implicații pentru dezvoltarea instituțională

Domeniu analizat	Constatări principale	Implicații pentru dezvoltare
Capacitate administrativă	Structură instituțională funcțională	Posibilitatea implementării proiectelor locale
Resurse umane	Număr limitat de specialiști	Necesitatea consolidării capacității administrative
Buget local	Creștere semnificativă a veniturilor	Posibilitatea realizării investițiilor publice
Patrimoniu public	Creștere a valorii activelor publice	Modernizarea infrastructurii comunitare
Investiții	Implementarea proiectelor de dezvoltare	Îmbunătățirea serviciilor publice
Autonomie financiară	Dependență de transferuri externe	Necesitatea dezvoltării veniturilor proprii

5. PROCESUL PARTICIPATIV DE CONSULTARE A COMUNITĂȚII

5.1 Organizarea procesului participativ

Procesul participativ reprezintă unul dintre principiile fundamentale ale planificării strategice locale și are rolul de a asigura implicarea activă a cetățenilor, a actorilor economici și a instituțiilor locale în identificarea problemelor și stabilirea direcțiilor de dezvoltare ale comunității. Elaborarea Strategiei de Dezvoltare Locală a satului Slobozia-Dușca a fost realizată prin aplicarea unor metode participative menite să faciliteze consultarea populației și colectarea opiniilor actorilor locali.

Procesul de consultare a comunității a urmărit identificarea principalelor probleme ale localității, evaluarea percepției cetățenilor asupra calității serviciilor publice și stabilirea priorităților de dezvoltare pentru perioada strategică următoare.

Procesul participativ a fost organizat cu implicarea administrației publice locale, a instituțiilor publice, a reprezentanților mediului de afaceri și a cetățenilor din comunitate. Activitățile de consultare au avut drept scop colectarea informațiilor relevante privind nevoile comunității și identificarea soluțiilor pentru dezvoltarea localității.

Procesul participativ s-a desfășurat pe parcursul etapelor de elaborare a strategiei și a inclus activități de informare, colectare a datelor și consultare a actorilor locali. În acest proces au fost implicați reprezentanți ai diferitelor grupuri sociale și profesionale, inclusiv:

- reprezentanți ai administrației publice locale;
- instituții educaționale și culturale;
- agenți economici;
- organizații ale societății civile;
- cetățeni ai localității.

Implicarea acestor categorii de actori locali a permis colectarea unor perspective diverse asupra problemelor comunității și a contribuit la formularea unor direcții de dezvoltare adaptate contextului local.

5.2 Metode utilizate (sondaj, chestionare, consultări publice)

Pentru colectarea datelor și consultarea comunității au fost utilizate mai multe metode participative, care au permis obținerea unor informații relevante privind percepția populației asupra dezvoltării localității.

Principalele metode utilizate au fost:

- aplicarea **chestionarelor comunitare** adresate populației;
- realizarea **sondajului de opinie** privind problemele și nevoile comunității;
- organizarea **atelierului de lucru** la etapa de analiză și definire a cadrului strategic cu actorii locali;
- organizarea **consultărilor publice** cu actorii locali;
- discuții cu reprezentanții instituțiilor locale și ai mediului economic;
- analiza datelor colectate de la administrația publică locală.

Utilizarea acestor metode a permis colectarea unor date cantitative și calitative privind percepția comunității asupra principalelor probleme locale și asupra direcțiilor de dezvoltare.

5.3 Rezultatele sondajului comunitar

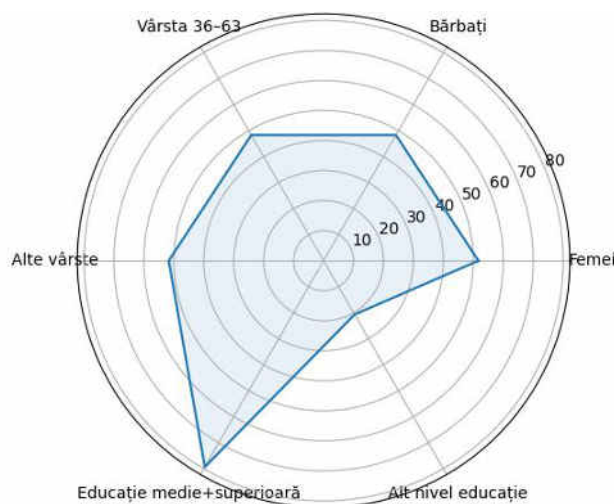
În procesul de elaborare a Strategiei de dezvoltare durabilă integrată a satului Slobozia-Dușca a fost realizată o cercetare sociologică de tip cantitativ, bazată pe aplicarea unui sondaj comunitar structurat. Având în vedere dimensiunea relativ redusă a eșantionului, rezultatele sunt analizate și prezentate preponderent în valori procentuale, pentru a asigura o interpretare relevantă și comparabilă.

Sondajul a vizat atât populația generală a localității, cât și reprezentanții sectorului public și antreprenorial, prin utilizarea unor chestionare adaptate fiecărui grup țintă. Instrumentele de colectare a datelor sunt disponibile online:

- [Sondaj de opinie destinat comunității în localitatea Slobozia-Dușca](#)
- [Sondaj de opinie în sectorul public al satului Slobozia-Dușca](#)
- [Sondaj de opinie în sectorul privat al satului Slobozia-Dușca](#).

Profilul respondenților indică o participare echilibrată din punct de vedere al genului, cu o ușoară predominanță a femeilor (51,7%), și o concentrare semnificativă în rândul populației active, în special în categoria de vârstă 36–63 ani (48,3%). Nivelul de educație este predominant mediu și superior (79,3%), ceea ce conferă consistență și relevanță opiniilor exprimate.

Analiza percepțiilor privind potențialul de dezvoltare relevă faptul că principalele atuuuri ale localității sunt resursele umane (55,2%) și implicarea comunității (51,7%), urmate de poziționarea geografică favorabilă (48,3%). În ceea ce privește oportunitățile de dezvoltare, respondenții evidențiază în mod prioritar atragerea resurselor externe (48,3%), valorificarea potențialului local și accesarea programelor internaționale (37,9%), precum și dezvoltarea agriculturii (31%).



Figură 29. Profilul socio-demografic al respondenților (%)

În același timp, rezultatele sondajului indică un set clar de probleme structurale care afectează dezvoltarea localității. Cea mai frecvent menționată problemă este lipsa sau insuficiența sistemelor de apă și canalizare (62,1%), urmată de gradul redus de implicare comunitară (55,2%) și calitatea joasă a infrastructurii rutiere (44,8%). Alte constrângeri relevante includ infrastructura de afaceri și oferta de servicii locale insuficiente (aprox. 24%).

În ceea ce privește amenințările la adresa dezvoltării, depopularea este percepută ca fiind principalul risc, indicată de 75,9% dintre respondenți. Aceasta este urmată de situația economică generală (55,2%), nivelul redus al veniturilor (48,3%) și riscul pierderii identității locale (41,4%).

Nivelul de satisfacție al respondenților evidențiază diferențe semnificative între domenii. În timp ce serviciile educaționale, activitățile culturale și iluminatul public sunt apreciate pozitiv de o parte importantă a populației, infrastructura de bază generează un nivel ridicat de nemulțumire. În mod particular, lipsa sistemelor de apă și canalizare, starea drumurilor și absența unui sistem eficient de gestionare a deșeurilor sunt menționate frecvent ca probleme critice.

În ceea ce privește prioritățile de intervenție, respondenții subliniază necesitatea activizării cetățenilor (55,2%), protecției mediului (51,7%) și dezvoltării parteneriatelor (37,9%). În același timp, soluțiile identificate pentru atragerea resurselor financiare sunt orientate spre accesarea granturilor (65,5%), dezvoltarea programelor de cooperare (62,1%) și crearea locurilor de muncă (55,2%).

Rezultatele evidențiază, de asemenea, provocări semnificative în domeniul guvernării locale. Astfel, 58,6% dintre respondenți consideră că acțiunile administrației nu sunt suficient coordonate cu cetățenii, iar 82,8% apreciază că adunările publice sunt organizate rar. În plus, 75,9% dintre respondenți declară că nu cunosc planurile de dezvoltare ale localității, ceea ce indică un nivel scăzut de informare și transparență.

În pofida acestor provocări, sondajul relevă un potențial important de mobilizare comunitară. Deși doar 31% dintre respondenți se declară interesați de accesarea granturilor, disponibilitatea de implicare în implementarea proiectelor este foarte ridicată (92%), ceea ce reprezintă un avantaj strategic major.

Totodată, ideile de proiect propuse de comunitate se concentrează în principal pe domenii esențiale pentru dezvoltarea localității, precum infrastructura (apă, canalizare, drumuri), serviciile comunitare (spații de agrement, centre multifuncționale) și dezvoltarea economică locală (afaceri mici, turism, servicii).

Rezultatele sondajului comunitar evidențiază în mod clar nu doar prioritățile generale de dezvoltare, dar și unele problematice sensibile, cu impact direct asupra calității vieții și percepției comunității asupra proceselor de dezvoltare locală. În acest context, o temă recurentă în răspunsurile deschise ale respondenților vizează activitatea de exploatare a resurselor minerale (cariera de nisip), percepută de o parte a populației ca un factor cu efecte negative asupra

mediului, infrastructurii rutiere și confortului locuirii. Această problemă se înscrie într-un cadru mai larg de preocupări legate de protecția mediului și gestionarea durabilă a resurselor naturale, corelată cu nivelul ridicat de interes al comunității pentru îmbunătățirea condițiilor de trai. De asemenea, mențiunile privind necesitatea stopării sau reglementării acestei activități reflectă așteptări sporite din partea cetățenilor față de rolul administrației publice locale în asigurarea unui echilibru între dezvoltarea economică și protejarea interesului public.

Integrarea acestei dimensiuni în analiza rezultatelor sondajului contribuie la o înțelegere mai nuanțată a contextului local și fundamentează necesitatea unor intervenții strategice orientate atât spre reglementare, cât și spre consolidarea dialogului între autorități, agenți economici și comunitate.

În ansamblu, rezultatele sondajului confirmă existența unei percepții clare la nivel comunitar asupra principalelor probleme și direcții de dezvoltare. Prioritățile identificate – infrastructura de bază, dezvoltarea economică și îmbunătățirea guvernancei locale – sunt în deplină concordanță cu direcțiile strategice propuse, iar nivelul ridicat de disponibilitate pentru implicare constituie un factor esențial pentru succesul implementării strategiei în perioada 2026–2030.

5.4 Percepția cetățenilor asupra problemelor și oportunităților

Analiza percepției cetățenilor evidențiază principalele probleme și oportunități identificate la nivelul comunității.

Printre principalele probleme semnalate de cetățeni se numără:

- infrastructura rutieră insuficient modernizată;
- numărul limitat de locuri de muncă în localitate;
- migrația populației tinere;
- necesitatea modernizării infrastructurii edilitare;
- dezvoltarea insuficientă a activităților economice locale.

În același timp, cetățenii au identificat mai multe oportunități de dezvoltare ale localității, printre care:

- valorificarea resurselor agricole;
- dezvoltarea turismului rural;
- atragerea investițiilor în infrastructura locală;
- dezvoltarea serviciilor publice și sociale;
- consolidarea activităților culturale și comunitare.

În contextul dezvoltării economice locale și al diversificării serviciilor pentru populație, localitatea dispune de un potențial nevalorificat în ceea ce privește utilizarea unor imobile și spații aflate în gestiunea administrației publice locale. Acestea pot fi reconfigurate și valorificate pentru inițierea unor activități economice și sociale de proximitate, în funcție de necesitățile identificate la nivel comunitar.

Rezultatele sondajului comunitar indică o cerere concretă pentru dezvoltarea unor servicii locale de bază, precum ateliere de reparații (ex. cizmărie), servicii educaționale (ex. cursuri de limbi străine), spații de socializare sau activități economice de tip mic antreprenorial. În acest sens, valorificarea patrimoniului existent poate constitui o soluție eficientă pentru stimularea inițiativei locale, reducerea costurilor de lansare a afacerilor și crearea de noi locuri de muncă în comunitate.

O astfel de abordare contribuie la activizarea economiei locale, creșterea accesului populației la servicii de proximitate și consolidarea rolului administrației publice locale ca facilitator al dezvoltării economice și sociale.

Un element de valoare adăugată al sondajului îl reprezintă ideile concrete de proiect propuse de cetățeni, care conturează direcții clare de intervenție. Printre acestea se regăsesc:

- dezvoltarea unui sistem centralizat de apă și canalizare și modernizarea infrastructurii rutiere;
- crearea unor spații moderne de recreere și socializare (parcuri amenajate, terenuri de joacă, zone de agrement pentru tineri);
- inițierea unor facilități multifuncționale comunitare (centre de servicii locale, cafenea sau spațiu comunitar de tip hub);

- dezvoltarea unor infrastructuri sportive și de agrement (inclusiv propuneri precum bazin de înot sau spații sportive indoor);
- susținerea inițiativelor antreprenoriale locale (brutării, servicii de reparații, unități de alimentație publică, activități de prelucrare a produselor agricole);
- dezvoltarea unor servicii de proximitate pentru populație (reparații, servicii sociale, activități educaționale pentru copii și tineri).

Aceste propuneri reflectă o orientare clară a comunității spre îmbunătățirea calității vieții, diversificarea serviciilor și crearea unor oportunități economice locale, inclusiv în domenii inovative sau insuficient valorificate până în prezent.

Percepția generală a comunității indică existența unui potențial important de dezvoltare locală, însă valorificarea acestuia necesită intervenții integrate, care să combine investițiile în infrastructură, dezvoltarea economică și consolidarea coeziunii comunitare. Totodată, rezultatele evidențiază necesitatea unei abordări participative, în care ideile și inițiativele cetățenilor să fie integrate în mod activ în procesul de planificare și implementare a dezvoltării locale.

5.5 Prioritățile de dezvoltare identificate de comunitate

În cadrul procesului participativ au fost identificate principalele priorități de dezvoltare ale localității pentru perioada strategică următoare. Aceste priorități reflectă nevoile exprimate de comunitate și rezultatele analizei socio-economice realizate în cadrul strategiei.

Principalele priorități de dezvoltare identificate sunt:

- modernizarea infrastructurii rutiere și edilitare;
- dezvoltarea infrastructurii sociale și a serviciilor publice;
- stimularea activităților economice și a antreprenoriatului local;
- valorificarea potențialului agricol și turistic al localității;
- protecția mediului și gestionarea durabilă a resurselor naturale.

Aceste priorități vor sta la baza formulării obiectivelor strategice și a planului de acțiuni pentru implementarea Strategiei de Dezvoltare Locală a satului Slobozia-Dușca.

6. ANALIZA SWOT

Analiza SWOT sintetizează principalele constatări rezultate din analiza socio-economică, analiza mediului natural, evaluarea infrastructurii și serviciilor publice, analiza capacității instituționale a administrației publice locale și rezultatele procesului participativ de consultare a comunității. Această analiză evidențiază punctele forte și punctele slabe ale localității, precum și oportunitățile și amenințările care pot influența dezvoltarea comunității în perioada strategică următoare.

Matricea SWOT oferă o imagine de ansamblu asupra potențialului de dezvoltare al localității și constituie baza pentru formularea obiectivelor strategice și a direcțiilor de intervenție ale Strategiei de Dezvoltare Locală.

Tabel 26. Matricea SWOT a localității Slobozia-Dușca

Puncte forte (Strengths)	Puncte slabe (Weaknesses)
Soluri fertile și condiții pedoclimatice favorabile dezvoltării agriculturii	Dependență ridicată de sectorul agricol și nivel redus de diversificare economică
Amplasare geografică favorabilă, apropierea de râul Nistru și de municipiul Chișinău	Număr limitat de locuri de muncă în sectorul privat local
Existența unui număr de aproximativ 29–31 agenți economici locali	Migrația populației active și îmbătrânirea demografică
Prezența infrastructurii sociale de bază: grădiniță, gimnaziu, Oficiul Medicilor de Familie, Casa de Cultură, bibliotecă, stadion	Spor natural negativ și reducerea populației stabile
Acces la energie electrică, rețea de gaze naturale și servicii de telecomunicații	Infrastructură rutieră parțial degradată și necesitatea modernizării unor drumuri
Sistem de iluminat stradal dezvoltat la nivelul localității	Lipsa sistemului centralizat de alimentare cu apă și canalizare
Activitate culturală comunitară activă și existența colectivelor artistice	Lipsa unui sistem organizat de management al deșeurilor
Experiență în implementarea proiectelor de dezvoltare și atragerea finanțării externe	Lipsa infrastructurii pentru depozitarea și procesarea producției agricole
Creșterea veniturilor bugetului local în ultimii ani	Nivel redus de investiții industriale și antreprenoriat limitat
Creșterea valorii patrimoniului public și modernizarea unor instituții publice	Potențial turistic insuficient valorificat
Existența resurselor naturale și peisagistice (iazuri, zone verzi, apropierea de Nistru)	Necesitatea renovării unor clădiri publice și a infrastructurii sociale
Poziție geografică favorabilă pentru dezvoltarea activităților economice și turistice	Nivel redus de organizare a societății civile și lipsa ONG-urilor active
Existența infrastructurii de agrement (tabără de odihnă, zone naturale)	Capacitate administrativă limitată din cauza numărului redus de specialiști
Experiență în cooperarea cu parteneri regionali și instituții publice	Promovare insuficientă a potențialului turistic și economic al localității
Oportunități (Opportunities)	Amenințări (Threats)
Acces la programe de finanțare naționale și europene pentru infrastructură și dezvoltare locală	Continuarea migrației populației active și reducerea forței de muncă
Dezvoltarea agroturismului și a turismului rural	Îmbătrânirea populației și scăderea natalității
Valorificarea potențialului agricol și dezvoltarea lanțurilor valorice agroalimentare	Vulnerabilitatea economiei locale la fluctuațiile pieței agricole
Dezvoltarea infrastructurii de procesare și depozitare a produselor agricole	Schimbările climatice și riscurile de secetă sau îngheț
Dezvoltarea energiei regenerabile și a proiectelor de eficiență energetică	Riscuri de degradare a solurilor și eroziune

Dezvoltarea infrastructurii publice prin proiecte investiționale	Posibile inundații cauzate de apropierea de râul Nistru
Consolidarea cooperării cu diaspora și atragerea investițiilor	Impactul negativ al activităților de exploatare a resurselor minerale asupra mediului
Promovarea patrimoniului cultural și a evenimentelor locale	Insuficiența specialiștilor tineri în domeniul agriculturii și al economiei locale
Dezvoltarea infrastructurii digitale și digitalizarea serviciilor publice	Scăderea interesului tinerilor pentru activitățile agricole
Dezvoltarea parteneriatelor intercomunitare și regionale	Limitarea resurselor financiare disponibile pentru investiții locale
Dezvoltarea infrastructurii turistice și a zonelor de agrement	Instabilitatea economică sau politică la nivel național
Implicarea tinerilor în proiecte comunitare și activități de voluntariat	Creșterea costurilor energetice și a costurilor de producție

Analiza SWOT evidențiază faptul că localitatea Slobozia-Dușca dispune de resurse naturale favorabile dezvoltării agriculturii, de o infrastructură socială funcțională și de o capacitate instituțională în creștere la nivelul administrației publice locale. În același timp, economia locală rămâne dominată de sectorul agricol, iar diversificarea activităților economice este limitată.

Printre principalele oportunități de dezvoltare se numără valorificarea resurselor agricole, dezvoltarea turismului rural și accesul la programe de finanțare pentru modernizarea infrastructurii și stimularea investițiilor locale. În același timp, dezvoltarea comunității este influențată de o serie de riscuri externe, inclusiv migrația populației tinere, schimbările climatice și limitarea resurselor financiare disponibile pentru investiții.

În acest context, Strategia de Dezvoltare Locală trebuie să urmărească valorificarea punctelor forte ale comunității și a oportunităților existente, precum și reducerea vulnerabilităților identificate prin implementarea unor politici locale orientate spre dezvoltarea economică, modernizarea infrastructurii și îmbunătățirea calității vieții populației.

7. CADRUL GENERAL AL STRATEGIEI

7.1 Viziunea de dezvoltare a satului Slobozia-Dușca pentru anul 2030

Viziunea de dezvoltare reprezintă imaginea de perspectivă a comunității și reflectă aspirațiile locuitorilor privind evoluția localității în perioada strategică.

Viziune

Satul Slobozia-Dușca devine până în anul 2030 o comunitate rurală modernă, dinamică și atractivă pentru locuitori și investitori, caracterizată printr-o economie locală diversificată, infrastructură modernizată, servicii publice de calitate și un mediu natural protejat, care valorifică durabil resursele agricole, patrimoniul cultural și potențialul turistic al localității.

Această viziune reflectă dorința comunității de a transforma localitatea într-un spațiu rural competitiv, cu oportunități de dezvoltare economică, condiții bune de trai și un nivel ridicat de coeziune socială.

7.2 Misiunea administrației publice locale

Misiunea administrației publice locale definește rolul și responsabilitatea autorităților locale în procesul de dezvoltare a comunității.

Misiune

Misiunea administrației publice locale din satul Slobozia-Dușca este de a asigura o administrare eficientă și transparentă a resurselor comunității, de a stimula dezvoltarea economică locală, de a îmbunătăți infrastructura și serviciile publice și de a promova participarea activă a cetățenilor în procesul de dezvoltare durabilă a comunității.

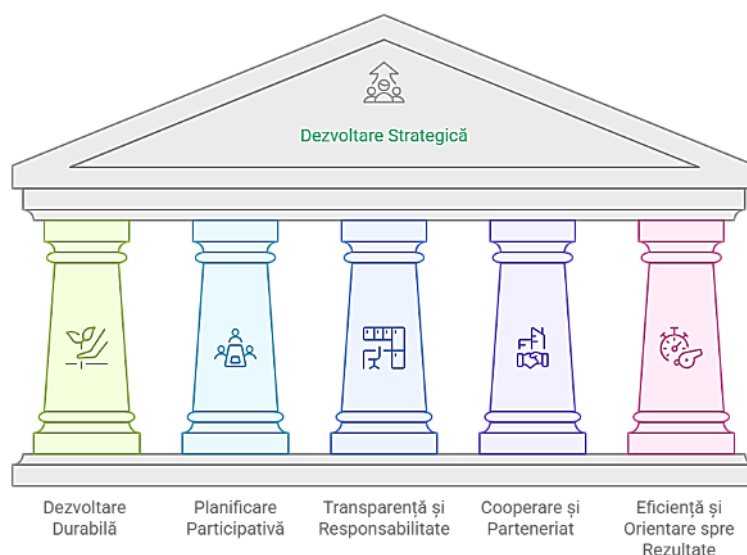
Prin implementarea strategiei, administrația publică locală urmărește consolidarea capacității instituționale, atragerea investițiilor și dezvoltarea parteneriatelor pentru realizarea proiectelor de interes public.

7.2 Valorile și principiile dezvoltării comunitare

Implementarea Strategiei de Dezvoltare Locală se bazează pe un set de valori și principii care ghidează procesul de dezvoltare al comunității și asigură coerența acțiunilor planificate.

Principalele valori care stau la baza dezvoltării comunității sunt:

- **Responsabilitatea publică** – administrarea eficientă și transparentă a resurselor comunității;
- **Participarea comunitară** – implicarea activă a cetățenilor în procesul decizional;
- **Solidaritatea socială** – sprijinirea grupurilor vulnerabile și promovarea incluziunii sociale;
- **Respectul pentru patrimoniu și tradiții** – conservarea valorilor culturale locale;
- **Protecția mediului** – utilizarea durabilă a resurselor naturale.



Figură 30. Principiile dezvoltării strategice

7.3 Direcțiile strategice de dezvoltare

Direcțiile strategice de dezvoltare reprezintă principalele domenii prioritare de intervenție stabilite în urma analizei situației socio-economice a localității, a analizei SWOT și a rezultatelor procesului participativ de consultare a comunității. Aceste direcții reflectă nevoile reale de dezvoltare ale satului Slobozia-Dușca și orientează intervențiile strategiei spre valorificarea resurselor locale, îmbunătățirea calității vieții populației și asigurarea unei dezvoltări durabile a comunității.

Pe baza acestor analize și a priorităților exprimate de locuitori și de actorii locali, au fost stabilite următoarele direcții strategice de dezvoltare:

Direcția strategică 1 – Dezvoltarea economiei locale și stimularea antreprenoriatului

Această direcție strategică urmărește valorificarea potențialului economic al localității, în special a resurselor agricole și a inițiativelor antreprenoriale locale. Intervențiile propuse vizează dezvoltarea activităților economice, susținerea producătorilor locali, diversificarea economiei rurale și crearea de noi oportunități de angajare pentru populația locală.

Direcția strategică 2 – Modernizarea infrastructurii și îmbunătățirea serviciilor publice

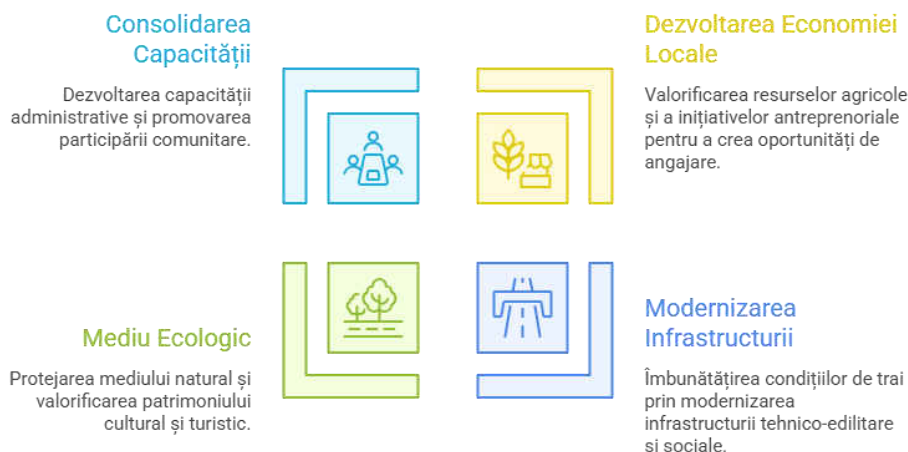
Direcția strategică are ca scop îmbunătățirea condițiilor de trai ale locuitorilor prin modernizarea infrastructurii tehnico-edilitare și dezvoltarea infrastructurii sociale. Aceasta include reabilitarea și modernizarea drumurilor locale, dezvoltarea rețelelor de utilități publice, precum și îmbunătățirea calității serviciilor publice oferite comunității.

Direcția strategică 3 – Crearea unui mediu ecologic curat și valorificarea patrimoniului natural, cultural și turistic

Această direcție strategică vizează protejarea mediului natural și utilizarea durabilă a resurselor naturale, concomitent cu valorificarea patrimoniului cultural și turistic al localității. Intervențiile includ promovarea eficienței energetice, protecția mediului, dezvoltarea turismului rural și susținerea activităților culturale care contribuie la consolidarea identității comunitare.

Direcția strategică 4 – Consolidarea capacității instituționale și a participării comunitare

Această direcție urmărește dezvoltarea capacității administrative a autorităților publice locale, îmbunătățirea managementului instituțional și consolidarea parteneriatelor cu actorii locali și regionali. Totodată, direcția promovează implicarea activă a cetățenilor în procesele de planificare și dezvoltare comunitară, contribuind la o guvernare locală participativă și transparentă.



Figură 31. Direcții strategice de dezvoltare

7.4 Obiective strategice

Obiectivele strategice de dezvoltare ale satului **Slobozia-Dușca** reprezintă cadrul operațional prin care sunt implementate direcțiile strategice stabilite în capitolul precedent. Acestea reflectă prioritățile de dezvoltare identificate în urma analizei situației socio-economice a localității, a analizei SWOT și a procesului participativ de consultare a comunității.

Structura obiectivelor strategice este construită pe trei niveluri: **obiective generale, obiective specifice și măsuri de intervenție**, care împreună stabilesc direcțiile concrete de acțiune pentru dezvoltarea durabilă a localității în perioada de implementare a strategiei.

Tabel 27. Cadrul strategic al dezvoltării locale a satului Slobozia-Dușca

Direcția strategică	Obiectiv general	Obiectiv specific	Măsuri de intervenție
DS1. Dezvoltarea economiei locale și stimularea antreprenoriatului	Dezvoltarea durabilă a economiei locale prin valorificarea resurselor economice și stimularea inițiativei antreprenoriale	OSp1.1. Dezvoltarea sectorului agricol și agroalimentar	<ul style="list-style-type: none"> modernizarea exploatațiilor agricole; dezvoltarea sistemelor de irigații; susținerea cooperării între producători; dezvoltarea procesării agroalimentare
		OSp1.2. Diversificarea economiei locale și dezvoltarea antreprenoriatului	<ul style="list-style-type: none"> susținerea inițierii afacerilor locale; dezvoltarea serviciilor și activităților meșteșugărești; atragera investițiilor; dezvoltarea infrastructurii economice valorificarea infrastructurii locale pentru hub-uri comunitare/antreprenoriale
		OSp1.3. Valorificarea potențialului turistic	<ul style="list-style-type: none"> dezvoltarea agroturismului; promovarea patrimoniului natural și cultural; dezvoltarea serviciilor turistice; organizarea evenimentelor culturale și turistice
DS2. Modernizarea infrastructurii și îmbunătățirea serviciilor publice	Îmbunătățirea condițiilor de trai prin dezvoltarea infrastructurii tehnico-edilitare și modernizarea serviciilor publice	OSp2.1. Modernizarea infrastructurii rutiere și a mobilității	<ul style="list-style-type: none"> reabilitarea drumurilor locale; amenajarea trotuarelor; modernizarea iluminatului public; îmbunătățirea accesibilității către instituțiile publice
		OSp2.2. Dezvoltarea infrastructurii edilitare	<ul style="list-style-type: none"> extinderea sistemelor de alimentare cu apă; dezvoltarea sistemelor de canalizare; modernizarea rețelelor energetice; dezvoltarea sistemului de gestionare a deșeurilor integrarea soluțiilor inteligente de management al infrastructurii (SMART utilities)
		OSp2.3. Modernizarea infrastructurii sociale și comunitare	<ul style="list-style-type: none"> modernizarea instituțiilor educaționale; dezvoltarea infrastructurii culturale; dezvoltarea infrastructurii sportive; îmbunătățirea serviciilor sociale crearea hub-urilor comunitare multifuncționale (SMART community spaces)
DS3. Crearea unui mediu ecologic curat și asigurarea eficienței energetice	Protejarea mediului și utilizarea durabilă a resurselor naturale pentru creșterea calității mediului de viață	OSp3.1. Protecția mediului și gestionarea resurselor naturale	<ul style="list-style-type: none"> protecția solurilor agricole; protecția resurselor de apă; dezvoltarea spațiilor verzi; promovarea practicilor agricole durabile
		OSp3.2. Dezvoltarea managementului integrat al deșeurilor	<ul style="list-style-type: none"> dezvoltarea colectării selective; amenajarea platformelor de colectare; educație ecologică pentru populație
		OSp3.3. Creșterea eficienței energetice	<ul style="list-style-type: none"> eficientizarea energetică a instituțiilor publice; instalarea surselor de energie regenerabilă; promovarea eficienței energetice la nivel local

		și utilizarea energiei regenerabile	<ul style="list-style-type: none"> implementarea soluțiilor energetice inteligente (SMART energy systems)
DS4. Consolidarea capacității instituționale și a participării comunitare	Dezvoltarea capacității administrative a APL și implicarea comunității în procesul de dezvoltare locală	OSp4.1. Consolidarea capacității administrative a APL	<ul style="list-style-type: none"> dezvoltarea competențelor profesionale ale personalului; digitalizarea serviciilor publice; îmbunătățirea managementului instituțional; implementarea conceptului SMART Village (digitalizare, servicii inteligente, inovare locală)
		OSp4.2. Dezvoltarea parteneriatelor și participării comunitare	<ul style="list-style-type: none"> organizarea consultărilor publice; dezvoltarea parteneriatelor cu mediul privat și societatea civilă; implicarea tinerilor și a grupurilor vulnerabile; cooperare intercomunitară

7.5. Integrarea abordării SMART Village în dezvoltarea locală

Integrarea conceptului de SMART Village reprezintă o direcție strategică transversală a dezvoltării satului Slobozia-Dușca, având rolul de a accelera modernizarea comunității prin utilizarea soluțiilor inovative, digitale și sustenabile.

Abordarea SMART Village presupune valorificarea resurselor locale, combinată cu utilizarea tehnologiilor moderne și a soluțiilor inteligente pentru a răspunde eficient provocărilor identificate la nivel comunitar, inclusiv accesul limitat la servicii, infrastructura insuficient dezvoltată și necesitatea diversificării economiei locale.

Rezultatele sondajului comunitar confirmă deschiderea populației către soluții inovative, precum digitalizarea serviciilor publice, dezvoltarea serviciilor de proximitate și crearea unor spații multifuncționale pentru comunitate. În acest context, implementarea inițiativelor SMART Village răspunde direct nevoilor exprimate de cetățeni și contribuie la creșterea calității vieții.

Integrarea transversală a acestei abordări va viza următoarele direcții principale:

- **Digitalizarea administrației publice locale (E-APL)**, pentru creșterea accesului la servicii și transparență;
- **Dezvoltarea infrastructurii inteligente**, inclusiv soluții de iluminat eficient și management al resurselor;
- **Promovarea eficienței energetice și a energiei regenerabile**, prin instalarea de sisteme fotovoltaice și optimizarea consumului;
- **Crearea spațiilor comunitare multifuncționale (hub-uri locale)**, care să faciliteze interacțiunea socială, educația și dezvoltarea antreprenorială;
- **Susținerea inovației sociale și a inițiativelor locale**, prin implicarea cetățenilor în procesul de dezvoltare.

Implementarea conceptului SMART Village va avea un impact transversal asupra tuturor dimensiunilor strategiei – economică, socială, de mediu și instituțională – contribuind la crearea unei comunități reziliente, conectate și orientate spre viitor.

Totodată, această abordare va consolida capacitatea administrației publice locale de a atrage finanțări externe și de a implementa proiecte inovative, în concordanță cu tendințele europene de dezvoltare rurală inteligentă.

8. PLANUL DE ACȚIUNI PENTRU PERIOADA 2026–2030

OG1. Dezvoltarea economiei locale și stimularea antreprenoriatului

Obiectiv specific	Acțiunea / Măsura	Perioada de implementare	Costuri (Lei)	Responsabili	Parteneri/surse de finanțare	Indicatori IOV
OSp1.1 Dezvoltarea sectorului agricol și agroalimentar	Modernizarea exploatațiilor agricole și susținerea investițiilor în tehnologii agricole moderne (suport în atragerea investițiilor)	2026-2030	10 mln. lei	Agenții economici „AUA pentru irigare Criuleni”	Investiții locale și externe	Număr exploatații agricole modernizate -4
	Dezvoltarea infrastructurii de irigare și extinderea suprafețelor irigate (inclusiv suport în atragerea investițiilor)	2026-2030	20 mln. lei	Agenții economici „AUA pentru irigare Criuleni”	Investiții locale și externe	Suprafață teren agricol irigat- 200 ha.
	Crearea punctelor locale de colectare și depozitare a produselor agricole (suport în atragerea investițiilor)	2026-2030	5 mln. lei	Agenții economici	Investiții locale și externe	Număr centre de colectare create-2
	Susținerea cooperării între producători și formarea cooperativelor agricole	2028-2030	100,0 mii lei	Agenții economici	Investiții proprii, private	Număr cooperative agricole create- 1
OSp1.2 Diversificarea economiei locale și dezvoltarea antreprenoriatului	Sprijinirea inițierii și dezvoltării afacerilor locale (suport în atragerea investițiilor)	Permanent	2mln. lei	APL I, agenții economici	Surse private și granturi	Număr întreprinderi noi create- 3
	Dezvoltarea serviciilor locale (reparații, servicii personale,	Permanent	3mln. lei	Agenții economici	Surse private și granturi	Număr servicii locale dezvoltate-3

	transport ș.a.) (suport în atragerea investitiilor)					
	Organizarea târgurilor și expozițiilor pentru promovarea producătorilor locali, inclusiv dezvoltarea pieței locale	Anual	100,0 mii lei	APL I , agenții economici	Surse private, buget local	Număr evenimente organizate anual-1
	Organizarea vizitelor de studiu și schimburilor de experiență pentru antreprenori	Permanent	100,0 mii lei	Agenții economici	Surse private	Număr vizite de studiu realizate- 6
OSp1.3 Valorificarea potențialului turistic	Dezvoltarea și modernizarea pensiunilor agroturistice	2026-2030	2mln. lei	Agenții economici	Surse private și granturi	Număr pensiuni turistice funcționale 2
	Dezvoltarea traseelor turistice locale și promovarea patrimoniului natural	2026-2030	2mln. lei	APL I, agenți economici	Surse private, Buget local, granturi	Număr trasee turistice dezvoltate-1
	Organizarea festivalurilor și evenimentelor culturale pentru promovarea localității	Anual	300,0 mii lei	APL I, Agenții economici	Surse private, Buget local	Număr evenimente culturale organizate-1

OG2. Modernizarea infrastructurii și îmbunătățirea serviciilor publice

Obiectiv specific	Acțiunea / Măsura	Perioada de implementare	Costuri (Lei)	Responsabili	Parteneri/surse de finanțare	Indicatori IOV
OSp2.1 Modernizarea infrastructurii rutiere	Reabilitarea și modernizarea drumurilor locale	Anual	1 mln. lei	APL I, agenți economici	Buget local, granturii	2 Km drum reabilitat anual
	Proiectarea și construcția drumului de acces spre cimitirul nou-creat	2028-2030	4 mln. lei	APL I	Buget local, granturii	2 km. de drum proiectat și construit

Strategia de dezvoltare durabilă integrată a satului Slobozia-Dușca 2026–2030

OSp2.2 Dezvoltarea infrastructurii edilitare	Proiectarea sistemului de alimentare cu apă potabilă	2028-2030	1 mln. lei	APL I	Buget local , granturi	Proiect elaborat
	Proiectarea sistemului de canalizare	2028-2030	1 mln. lei	APL I	Buget local , granturi	Proiect elaborat
	Construcția sistemului centralizat de aprovizionare cu apă potabilă	2029-2030	3 mln. lei	APL I	Buget local , granturi	Magistrală construită-20 km. de rețea construită
	Construcția sistemului centralizat de canalizare	2029-2030	30 mln. lei	APL I	Buget local , granturi	Magistrală construită-15 km. de rețea construită
	Dezvoltarea sistemului de colectare și gestionare a deșeurilor	Permanent	200,0 mii lei /anual	APL I	Buget local	Număr platforme de colectare-3, tomberoane procurate – 200/anual
	Implementarea colectării selective a deșeurilor	2027-2030	100,0 mii lei /anual	APL I	Buget local	4 platforme de colectare selectivă amenajate
	Întreținerea sistemului de iluminat public	Anual	300, 0 mii lei	APL I	Buget local, granturii	Număr corpuri iluminat instalate-100/anual
	Iluminarea teritoriul aferent instituțiilor publice din teritoriu	2028-2030	50, 0 mii lei	APL I, managerii instituțiilor publice	Buget local, bugetul Instituțiilor publice	Teren aferent iluminat-2
	Elaborarea Planului Urbanistic General	2028-2029	500,0 mii lei	APL I	Buget local, granturi	PUG elaborat
	Proiectarea și amenajarea terenului adiacent momumentului din centru satului	2027-2030	2 mln. lei	APL I	Buget local, granturi	Teren amenajat
	Proiectarea și amenajarea cimitirului nou	2027-2029	1 mln. lei	APL I	Buget local	Cimitir nou amenajat
OSp2.3 Dezvoltarea infrastructurii sociale	Modernizarea IET "Izvoraș "	2026-2030	1 mln. lei/anual	APL I, managerul instituției	Buget local, granturi	Instituție modernizată

	Modernizarea IP "Gimnaziul Slobozia-Duşca	2026-2030	2 mln. lei/anual	APL I, APL II; managerul instituției	Buget local, granturi	Instituție modernizată
	Modernizarea Casei de Cultură	2026-2030	500,0 mii lei/anual	APL I, managerul instituției	Buget local, granturi	Instituție modernizată
	Modernizarea bibliotecii publice	2026-2030	100,0 mii lei/anual	APL I, managerul instituției	Buget local, granturi	Instituție modernizată
	Modernizarea infrastructurii sportive și recreative	2026-2030	200,0 mii lei/anual	APL I	Buget local, granturi	Infrastructură sportivă și recreativă modernizată
	Modernizarea Oficiului Medicilor de Familie	2026-2030	1 mln. lei/anual	APL II, managerul instituției	Buget raional, granturi	Instituție modernizată
	Modernizarea sediului primăriei	2026-2027	1 mln. lei	APL I	Buget local	Instituție modernizată

OG3. Crearea unui mediu ecologic curat și asigurarea eficienței energetice

Obiectiv specific	Acțiunea / Măsura	Perioada de implementare	Costuri (Lei)	Responsabili	Parteneri/surse de finanțare	Indicatori IOV
OSp3.1 Protecția mediului și gestionarea resurselor naturale	Amenajarea și extinderea spațiilor verzi din localitate, inclusiv activități de împădurire	2026-2030	50,0 mii lei /anual	APL I, managerii instituțiilor publice, agenții economici	Buget local, surse private	Suprafață spații verzi amenajate -2
	Organizarea campaniilor de educație ecologică	2026-2030	10,0 mii lei/anual	APL I, managerii instituțiilor educaționale	Buget local	Număr campanii organizate- 3/anual
	Organizarea activităților de amenajare a malurilor râului Nistru	2026-2030	5,0 mii lei/anual	APL I, managerii instituțiilor educaționale	Buget local	2 activități pe an organizate și realizate
OSp3.2 Dezvoltarea managementului deșeurilor	Dotarea spațiilor publice și zonelor verzi cu urne și alte elemente de colectare , stocare a deșeurilor și elemente educative și soluții SMART	2026-2030	300,0 mii lei	APL I, managerii instituțiilor educaționale	Buget local, granturi	3 zone dotate

	Amenajarea platformelor de colectare a deșeurilor	2027-2030	100,0 mii lei /anual	APL I	Buget local	4 platforme de colectare selectivă amenajate
	Dotarea gospodăriilor cu echipamente pentru colectarea deșeurilor	2027-2030	500,0 mii lei	APL I, comunitate	Grant	100% dintre gospodării dotate cu tomberoane pentru colectarea deșeurilor
OSp3.3 Creșterea eficienței energetice	Termoizolarea fațadei clădirii IP "Gimnaziul Slobozia-Dușca"	2026-2027	5 mln. lei	APL I, APL II , managerul instituției	Buget local, granturi	Fațadă renovată și termoizolată.
	Instalarea sistemelor de energie regenerabilă pe clădirile publice (soluții inteligente)	2027-2030	2 mln. lei	APL I, APL II , managerul instituției	Buget local, granturi	Sisteme instalate -2
	Promovarea eficienței energetice în gospodăriile populației prin soluții inteligente (LED + control automatizat)	2026-2030	5,0 mii lei	APL I, managerii instituțiilor publice	Buget local	Gospodării informate - 500

OG4. Consolidarea capacității instituționale și participării comunitare

Obiectiv specific	Acțiunea / Măsura	Perioada de implementare	Costuri (Lei)	Responsabili	Parteneri/surse de finanțare	Indicatori IOV
OSp4.1 Consolidarea capacității administrative	Dezvoltarea competențelor profesionale ale personalului APL	2026-2030	3,0 mii lei /anual	Primar , AAP	Buget local	Număr instruirii organizate – 4 an
	Digitalizarea serviciilor publice locale	2026-2030	5,0 mii lei /anual	Primar, secretar CL, E-apl		Număr servicii digitalizate
	Creșterea capacității de atragere a proiectelor investiționale	2026-2030	5,0 mii lei /anual	Primar, secretar CL, specialist în	Buget local	Specialiști instruiți

				atragerea investițiilor		
	Creșterea capacităților instituționale de ale APL la nivel de comunicare publică și transparență	2026-2030	5,0 mii lei /anual	Primar, secretar CL, specialist în atragerea investițiilor	Buget local	Specialiști instruiți
	Crearea și dezvoltarea canalelor de comunicare publică	2026-2030	100,0 mii lei	Primar, secretar CL	Buget local	Canale de comunicare funcționale și active dezvoltate
	Implementarea conceptului SMART Village la nivel local (digitalizare, servicii inteligente, guvernanță participativă)	2026-2030	100,0 mii lei	Primar, secretar CL, specialist în atragerea investițiilor	Grant	Soluții SMART implementate
OSp4.2 Dezvoltarea parteneriatelor și participării comunitare	Organizarea consultărilor publice pentru proiectele comunitare	2026-2030	500 lei /anual	APL I	Buget local	Număr consultări publice -3
	Dezvoltarea parteneriatelor cu ONG-uri și sectorul privat	2026-2030	-	APL I, ONG-uri din sector privat	-	Parteneriat stabilit-1
	Implicarea tinerilor în activități comunitare	Permanent	500,0 lei/anual	APL I	Buget local	Tineri implicați- 30 pe an
	Cooperare intercomunitară și participarea la proiecte regionale	2026-2030	-	APL I	UAT vecine.	Proiecte comune -2

9. IMPLEMENTAREA STRATEGIEI

Implementarea Strategiei de dezvoltare durabilă a satului Slobozia-Dușca reprezintă procesul prin care obiectivele strategice și măsurile stabilite sunt transpuse în acțiuni concrete, proiecte și programe de dezvoltare locală.

Succesul realizării strategiei depinde în mare măsură de cooperarea eficientă dintre autoritățile publice locale, instituțiile publice, sectorul privat, organizațiile societății civile și comunitatea locală.

Implementarea strategiei se bazează pe următoarele principii:

- cooperare instituțională și parteneriat;
- transparență decizională;
- participarea activă a comunității;
- utilizarea eficientă a resurselor publice;
- orientarea către rezultate și impact asupra dezvoltării comunității.

Procesul de implementare va fi realizat prin intermediul Planului de acțiuni al strategiei, care conține proiectele prioritare, perioada de implementare, responsabilii și indicatorii de realizare.

În mod convențional, procesul de implementare poate fi structurat în trei etape principale:

1. Adoptarea strategiei

Strategia de dezvoltare este supusă consultării publice și ulterior aprobată de Consiliul local. După adoptare, administrația publică locală va asigura integrarea obiectivelor strategice în planificarea anuală a activității instituțiilor publice și în bugetul local.

2. Implementarea planului de acțiuni

Această etapă presupune realizarea proiectelor și activităților prevăzute în planul de acțiuni, identificarea și mobilizarea resurselor financiare, precum și coordonarea actorilor implicați în procesul de dezvoltare locală.

3. Monitorizarea și evaluarea implementării

Implementarea strategiei va fi monitorizată periodic prin analiza indicatorilor de performanță și prin elaborarea rapoartelor de progres. În funcție de rezultatele obținute, planul de acțiuni poate fi ajustat pentru a răspunde noilor provocări și oportunități de dezvoltare.

9.1 Structura instituțională de implementare

Implementarea strategiei va fi coordonată de administrația publică locală, în cooperare cu instituțiile publice, agenții economici și reprezentanții comunității.

Pentru coordonarea procesului de implementare va fi constituită **Comisia pentru Implementarea Strategiei (CIS)**, cu rol consultativ și de monitorizare.

Comisia va funcționa pe lângă Consiliul local și Primărie și va include reprezentanți ai principalilor actori locali implicați în dezvoltarea comunității.

Structura CIS poate include:

- primarul localității;
- reprezentanți ai Consiliului local;
- specialiști ai primăriei;
- reprezentanți ai instituțiilor educaționale și culturale;
- reprezentanți ai mediului de afaceri;
- reprezentanți ai societății civile;
- reprezentanți ai comunității locale.

Principalele responsabilități ale Comisiei pentru Implementarea Strategiei sunt:

- coordonarea procesului de implementare a strategiei;
- monitorizarea realizării planului de acțiuni;
- analizarea progresului în atingerea obiectivelor strategice;
- identificarea oportunităților de finanțare pentru proiectele prioritare;
- formularea recomandărilor pentru ajustarea strategiei;
- elaborarea rapoartelor de monitorizare și prezentarea acestora Consiliului local.

CIS își va desfășura activitatea în ședințe periodice, organizate cel puțin o dată la șase luni.

9.2 Rolul administrației publice locale

Administrația publică locală are rolul principal în coordonarea procesului de implementare a strategiei și în mobilizarea resurselor necesare realizării proiectelor de dezvoltare.

Responsabilitățile principale ale administrației publice locale includ:

- coordonarea implementării planului de acțiuni;
- integrarea obiectivelor strategiei în planificarea anuală și în bugetul local;
- inițierea și promovarea proiectelor de dezvoltare locală;
- atragerea resurselor financiare externe pentru implementarea proiectelor;
- facilitarea cooperării dintre actorii comunității;
- asigurarea transparenței decizionale și informarea populației cu privire la progresul implementării strategiei.

Consiliul local are rolul de a aproba deciziile strategice, de a monitoriza implementarea strategiei și de a asigura cadrul instituțional necesar pentru realizarea proiectelor de dezvoltare.

9.3 Rolul parteneriatelor locale și regionale

Dezvoltarea durabilă a localității Slobozia-Dușca depinde într-o mare măsură de capacitatea autorităților publice locale de a dezvolta parteneriate eficiente cu instituțiile publice, mediul de afaceri, organizațiile societății civile și partenerii de dezvoltare.

Parteneriatele pot contribui la:

- mobilizarea resurselor financiare și tehnice pentru implementarea proiectelor;
- schimbul de experiență și bune practici în domeniul dezvoltării locale;
- dezvoltarea proiectelor intercomunitare și regionale;
- creșterea competitivității economiei locale.

În acest sens, administrația publică locală va promova cooperarea cu:

- Consiliul raional Criuleni;
- autoritățile publice centrale;
- instituțiile de dezvoltare regională;
- organizațiile internaționale și donatorii externi;
- grupurile de acțiune locală și rețelele de dezvoltare rurală;
- localitățile partenere din regiune.

9.4 Implicarea comunității și a sectorului privat

Participarea activă a comunității locale reprezintă un factor esențial pentru succesul implementării strategiei de dezvoltare.

Cetățenii, organizațiile comunitare și mediul de afaceri pot contribui la dezvoltarea localității prin:

- participarea la consultări publice și procese decizionale;
- implicarea în proiecte comunitare și activități de voluntariat;
- inițierea și dezvoltarea activităților antreprenoriale;
- participarea la parteneriate public-private pentru implementarea proiectelor de dezvoltare.

Administrația publică locală va încuraja participarea comunității prin:

- organizarea consultărilor publice și a atelierelor participative;
- dezvoltarea mecanismelor de comunicare și informare a cetățenilor;
- sprijinirea inițiativelor civice și a proiectelor comunitare;
- promovarea implicării tinerilor în viața comunității.

Implicarea mediului de afaceri și a comunității locale va contribui la consolidarea capitalului social al localității și la crearea unui cadru favorabil pentru dezvoltarea economică și socială durabilă.

10. MONITORIZAREA ȘI EVALUAREA STRATEGIEI

10.1 Sistemul de monitorizare a implementării

Monitorizarea și evaluarea Strategiei de dezvoltare durabilă a satului Slobozia-Dușca reprezintă un proces continuu prin care se urmărește gradul de realizare a obiectivelor strategice, eficiența utilizării resurselor și impactul măsurilor implementate asupra dezvoltării comunității.

Acest proces permite identificarea progresului realizat, detectarea eventualelor devieri de la planul de acțiuni și adoptarea măsurilor corective necesare pentru atingerea obiectivelor stabilite. Monitorizarea și evaluarea strategiei contribuie, de asemenea, la creșterea transparenței decizionale și la consolidarea responsabilității instituționale în gestionarea procesului de dezvoltare locală.

0.2 Indicatori de performanță

Monitorizarea implementării strategiei va fi realizată printr-un sistem instituțional și procedural care asigură colectarea periodică a datelor, analiza progresului și raportarea rezultatelor obținute.

Responsabilitatea principală pentru coordonarea procesului de monitorizare revine administrației publice locale, prin intermediul CIS, constituită pe lângă Consiliul local și Primărie.

Sistemul de monitorizare se bazează pe următoarele elemente:

- urmărirea realizării acțiunilor și proiectelor prevăzute în Planul de acțiuni;
- analiza indicatorilor de performanță stabiliți pentru fiecare obiectiv strategic;
- colectarea datelor de la instituțiile publice, responsabilii de implementare și partenerii implicați;
- evaluarea progresului în atingerea rezultatelor planificate;
- identificarea problemelor și a factorilor care pot influența implementarea strategiei.

Monitorizarea va fi realizată prin întâlniri periodice ale Comisiei pentru Implementarea Strategiei, în cadrul cărora vor fi analizate rezultatele obținute și vor fi formulate recomandări pentru îmbunătățirea procesului de implementare.

10.3 Raportarea și evaluarea periodică

Procesul de raportare și evaluare periodică reprezintă un instrument esențial pentru monitorizarea progresului implementării strategiei și pentru asigurarea transparenței procesului decizional.

Responsabilii de implementare a proiectelor și acțiunilor vor prezenta periodic informații privind stadiul realizării activităților și rezultatele obținute.

Raportarea implementării strategiei va fi realizată pe două niveluri:

Raportarea operațională

Responsabilii de implementare vor prezenta rapoarte privind realizarea acțiunilor și proiectelor prevăzute în planul de acțiuni.

Raportarea strategică

Comisia pentru Implementarea Strategiei va elabora rapoarte periodice privind progresul implementării strategiei și gradul de realizare a obiectivelor strategice.

Rapoartele de monitorizare vor fi prezentate Consiliului local și vor include:

- analiza progresului implementării planului de acțiuni;
- evaluarea indicatorilor de performanță;
- identificarea problemelor și a riscurilor de implementare;
- recomandări pentru ajustarea măsurilor de intervenție.

Evaluarea implementării strategiei va fi realizată anual și va permite analiza rezultatelor obținute, precum și identificarea direcțiilor de îmbunătățire a procesului de dezvoltare locală.

10.4 Mecanismul de actualizare a strategiei

Strategia de dezvoltare durabilă a satului Slobozia-Dușca reprezintă un document strategic flexibil, care poate fi actualizat în funcție de evoluția contextului socio-economic, de apariția unor noi oportunități de dezvoltare sau de modificările cadrului legislativ și instituțional.

Actualizarea strategiei poate fi realizată în următoarele situații:

- apariția unor schimbări semnificative în contextul socio-economic al localității;
- identificarea unor noi oportunități de finanțare sau investiții;
- necesitatea ajustării obiectivelor și priorităților de dezvoltare;
- rezultatele evaluărilor periodice care indică necesitatea revizuirii planului de acțiuni.

Procesul de actualizare a strategiei va fi inițiat de administrația publică locală și va include consultarea comunității, a instituțiilor publice și a partenerilor de dezvoltare.

Propunerile de modificare a strategiei vor fi supuse dezbaterii publice și ulterior aprobate de Consiliul local, în conformitate cu legislația în vigoare.

Prin aplicarea unui mecanism eficient de monitorizare, evaluare și actualizare, strategia de dezvoltare va rămâne un instrument activ de planificare și gestionare a dezvoltării durabile a localității Slobozia-Dușca pe termen mediu și lung.

11. COMUNICAREA ȘI PROMOVAREA STRATEGIEI

11.1 Informarea comunității

Comunicarea și promovarea Strategiei de dezvoltare durabilă a satului Slobozia-Dușca reprezintă un element esențial pentru asigurarea transparenței procesului de dezvoltare locală, consolidarea încrederii comunității și mobilizarea actorilor locali în realizarea obiectivelor strategice.

Un proces eficient de comunicare contribuie la informarea cetățenilor despre direcțiile de dezvoltare ale localității, despre proiectele implementate și despre rezultatele obținute în urma implementării strategiei. Totodată, comunicarea permanentă cu comunitatea permite colectarea feedback-ului din partea cetățenilor și adaptarea intervențiilor la nevoile reale ale populației.

Administrația publică locală va asigura diseminarea informațiilor privind strategia, planul de acțiuni și progresul implementării acesteia prin diverse instrumente de comunicare publică.

Informarea comunității cu privire la obiectivele strategiei și la acțiunile realizate în cadrul acesteia constituie o condiție esențială pentru implicarea activă a cetățenilor în procesul de dezvoltare locală.

Administrația publică locală va asigura informarea constantă a populației prin:

- publicarea strategiei de dezvoltare pe pagina oficială a primăriei și pe alte platforme de informare publică;
- organizarea întâlnirilor comunitare și a consultărilor publice privind implementarea proiectelor locale;
- prezentarea periodică a rezultatelor implementării strategiei în cadrul ședințelor Consiliului local;
- distribuirea materialelor informative privind proiectele de dezvoltare locală;
- utilizarea mijloacelor de comunicare digitală și a rețelelor sociale pentru informarea cetățenilor.

Prin aceste mecanisme se urmărește asigurarea unui nivel ridicat de informare a comunității și stimularea participării cetățenilor la inițiativele de dezvoltare locală.

11.2 Transparența și participarea publică

Transparența decizională și participarea publică reprezintă principii fundamentale ale procesului de dezvoltare locală și ale implementării strategiei.

Administrația publică locală va promova participarea activă a cetățenilor și a actorilor locali în procesul de planificare și implementare a proiectelor de dezvoltare prin:

- organizarea consultărilor publice privind proiectele majore de dezvoltare;
- implicarea cetățenilor în procesul de elaborare și actualizare a strategiei;
- publicarea informațiilor privind bugetul local, proiectele implementate și rezultatele obținute;
- organizarea atelierelor participative și a dezbaterilor publice;
- facilitarea dialogului permanent între autoritățile publice locale și comunitate.

Prin consolidarea mecanismelor de participare publică se urmărește creșterea responsabilității instituționale, îmbunătățirea procesului decizional și dezvoltarea unui parteneriat durabil între administrația publică locală și comunitate.

11.3 Promovarea oportunităților de dezvoltare

Promovarea oportunităților de dezvoltare ale localității Slobozia-Dușca are rolul de a atrage investiții, de a stimula inițiativa antreprenorială și de a valorifica potențialul economic, turistic și cultural al comunității.

În acest sens, administrația publică locală va întreprinde acțiuni de promovare care pot include:

- prezentarea oportunităților investiționale ale localității către potențiali investitori;
- promovarea produselor locale și a inițiativelor antreprenoriale;
- dezvoltarea și promovarea ofertelor de turism rural și agroturism;
- organizarea evenimentelor culturale și a festivalurilor locale;
- participarea la târguri, expoziții și evenimente de promovare regională;

- colaborarea cu instituțiile regionale și naționale pentru promovarea imaginii localității.

Promovarea eficientă a oportunităților de dezvoltare va contribui la creșterea vizibilității localității, la atragerea resurselor externe și la consolidarea potențialului economic și social al satului Slobozia-Dușca.

12. IMPACTUL PRECONIZAT AL STRATEGIEI

Implementarea Strategiei de Dezvoltare Durabilă Integrată a satului Slobozia-Dușca pentru perioada 2026–2030 este preconizată să genereze transformări structurale semnificative la nivel local, printr-o intervenție integrată asupra economiei, infrastructurii, mediului și guvernancei. Impactul este analizat pe cinci dimensiuni principale:

Impact economic

Strategia va facilita tranziția de la o economie predominant agrară, de subzistență, către una diversificată, orientată spre valoare adăugată. Modernizarea sectorului agricol, inclusiv extinderea sistemelor de irigare pe o suprafață estimată de circa 200 ha, va contribui la creșterea productivității și la reducerea vulnerabilității la secetă.

Crearea infrastructurii de colectare și depozitare a produselor agricole va îmbunătăți accesul producătorilor locali la piețe și va reduce pierderile post-recoltare. În paralel, susținerea antreprenoriatului local și dezvoltarea serviciilor de proximitate vor contribui la diversificarea economiei și la retenția capitalului în comunitate.

Valorificarea potențialului turistic, inclusiv prin dezvoltarea agroturismului și exploatarea poziționării în proximitatea râului Nistru, va genera surse alternative de venit și noi locuri de muncă, inclusiv sezoniere.

Impact social și demografic

Impactul social al strategiei este orientat spre îmbunătățirea calității vieții și reducerea tendințelor de depopulare. Dezvoltarea sistemelor centralizate de apă și canalizare, actualmente inexistente, va elimina un disconfort major și va alinia standardele de locuire la niveluri superioare.

Modernizarea infrastructurii educaționale și de sănătate (IET, gimnaziu, OMF) va asigura accesul la servicii de calitate, contribuind la retenția familiilor tinere. În același timp, susținerea activităților culturale și dezvoltarea spațiilor de recreere vor consolida coeziunea socială și identitatea comunitară.

Impact de mediu

Strategia are un impact corectiv major asupra mediului, prin abordarea deficiențelor structurale existente. Implementarea sistemelor de canalizare și a managementului integrat al deșeurilor, inclusiv colectarea selectivă și dotarea completă a gospodăriilor, va reduce semnificativ poluarea solului și a apelor freactice, inclusiv impactul asupra râului Nistru.

Intervențiile în domeniul eficienței energetice (termoizolare, panouri fotovoltaice) vor reduce amprenta de carbon și costurile de operare ale instituțiilor publice. Extinderea spațiilor verzi și acțiunile de împădurire vor contribui la combaterea eroziunii solului și la protejarea biodiversității locale.

Impact infrastructural și tehnologic

Strategia prevede un salt calitativ în dezvoltarea infrastructurii edilitare. Trecerea de la sistemele individuale (fântâni) la rețele centralizate de apă (aprox. 20 km) și canalizare (aprox. 15 km) va avea un impact direct asupra sănătății publice și confortului locuirii.

Reabilitarea infrastructurii rutiere (aprox. 2 km anual) și extinderea iluminatului public modern (LED) vor îmbunătăți mobilitatea și siguranța. Totodată, digitalizarea serviciilor publice (E-APL) va reduce birocrăția și va crește transparența administrativă.

Impact instituțional și de guvernare

Strategia va contribui la consolidarea capacității instituționale a administrației publice locale, prin dezvoltarea competențelor de planificare strategică, atragere de fonduri și management de proiect.

Dimensiune	Impact	Outcome (Rezultate)	Output (Produce)	Indicatori	Activități
Economică	Economie locală diversificată și competitivă	Creșterea numărului de întreprinderi locale; dezvoltarea serviciilor; valorificarea producției agricole	Afaceri noi; servicii locale funcționale; infrastructură agricolă	Nr. întreprinderi create; nr. servicii dezvoltate; nr. cooperative; nr. centre colectare	Sprijin antreprenoriat; valorificare imobile APL; creare puncte colectare; târguri locale
Socială	Creșterea calității vieții și coeziunii sociale	Acces îmbunătățit la servicii; participare crescută; reducerea migrației	Spații publice modernizate; servicii extinse; activități culturale	Nr. beneficiari servicii; nr. spații recreere; nr. activități; grad satisfacție	Modernizare infrastructură socială; amenajare spații; centre comunitare; programe tineri
Infrastructură	Accesibilitate și confort crescut	Acces la servicii edilitare; mobilitate îmbunătățită	Rețele apă/canalizare; drumuri modernizate; iluminat extins	Km apă; km canalizare; km drum; nr. gospodării conectate	Construcție apeduct/canalizare; reabilitare drumuri; iluminat public
Mediu	Mediu curat și durabil	Reducerea poluării; eficiență energetică; gestionare deșeuri	Sistem salubritate; clădiri eficiente; spații verzi	% gospodării servite; nr. platforme; nr. clădiri eficiente; suprafață verde	Management deșeuri; panouri fotovoltaice; termoizolare; plantări
Instituțională	APL eficientă și participativă	Capacitate crescută; participare activă; guvernare îmbunătățită	Personal instruit; servicii digitalizate; mecanisme participative	Nr. proiecte atrase; nr. consultări; grad participare; nr. servicii digitalizate	Instruiri APL; E-APL; consultări publice; parteneriate

Introducerea mecanismelor de guvernare participativă și organizarea sistematică a consultărilor publice vor transforma cetățenii din beneficiari pasivi în parteneri activi ai dezvoltării locale, valorificând disponibilitatea ridicată de implicare identificată în sondaj (92%).

13. RISCURILE ȘI MĂSURILE DE GESTIONARE

Implementarea Strategiei de dezvoltare durabilă integrată a satului Slobozia-Dușca pentru perioada 2026–2030 este condiționată de un set de factori interni și externi care pot influența ritmul, eficiența și sustenabilitatea intervențiilor planificate. Identificarea timpurie a acestor riscuri și definirea unor măsuri adecvate de gestionare reprezintă un element esențial pentru asigurarea succesului strategiei. Riscurile identificate derivă atât din vulnerabilitățile structurale ale localității (capacitate administrativă limitată, dependență economică de agricultură, declin demografic), cât și din factori externi dificil de controlat (context economic național, schimbări climatice, acces la finanțare).

Riscuri economice și financiare

Unul dintre cele mai semnificative riscuri este legat de dependența ridicată de finanțări externe pentru implementarea proiectelor majore de infrastructură. Capacitatea bugetului local este limitată, iar investițiile strategice, în special în domeniul alimentării cu apă și canalizării, depășesc cu mult resursele disponibile la nivel local. În acest context, eșecul în atragerea fondurilor externe poate conduce la amânarea sau neimplementarea unor intervenții critice. Totodată,

economia locală, bazată preponderent pe agricultură, este vulnerabilă la fluctuațiile pieței și la creșterea costurilor de producție, ceea ce poate reduce capacitatea de investiție a agenților economici locali.

Abordare de gestionare: diversificarea surselor de finanțare, dezvoltarea parteneriatelor, etapizarea investițiilor și susținerea antreprenoriatului local.

Riscuri sociale și demografice

Declinul demografic și migrația populației tinere reprezintă un risc major pentru sustenabilitatea intervențiilor strategice. Reducerea populației active poate limita disponibilitatea forței de muncă și poate conduce la subutilizarea infrastructurii dezvoltate. În paralel, există riscul rezistenței la schimbare din partea populației, în special în adoptarea serviciilor publice noi (ex. servicii de salubritate sau canalizare), precum și tendința de îmbătrânire a populației, care generează presiuni suplimentare asupra serviciilor sociale.

Abordare de gestionare: crearea oportunităților economice locale, campanii de informare și educare, adaptarea serviciilor la nevoile populației.

Riscuri de mediu

Schimbările climatice și fenomenele meteorologice extreme (secetă, îngheț, grindină) pot afecta semnificativ sectorul agricol și pot compromite rezultatele intervențiilor planificate. De asemenea, anumite activități economice locale cu impact asupra mediului, inclusiv exploatarea resurselor minerale (menționată și în sondaj), pot genera degradarea infrastructurii și tensiuni la nivel comunitar.

Abordare de gestionare: promovarea practicilor agricole reziliente, reglementarea activităților economice cu impact asupra mediului, investiții în infrastructură ecologică.

Riscuri tehnologice și de infrastructură

Un risc important îl constituie capacitatea redusă de mentenanță a infrastructurii dezvoltate. Construirea sistemelor de apă, canalizare sau iluminat public necesită ulterior resurse financiare și capacitate tehnică pentru operare și întreținere. În același timp, digitalizarea serviciilor publice poate fi limitată de nivelul redus de alfabetizare digitală al populației, în special în rândul persoanelor vârstnice.

Abordare de gestionare: dezvoltarea capacităților tehnice locale, planificarea costurilor de operare și instruirea populației.

Riscuri instituționale și de guvernare

Capacitatea administrativă limitată a APL, inclusiv deficitul de personal specializat și îmbătrânirea resursei umane, poate afecta implementarea eficientă a strategiei. De asemenea, nivelul scăzut de informare și implicare a cetățenilor (confirmat de sondaj) poate reduce sprijinul comunitar pentru proiectele de dezvoltare.

Abordare de gestionare: consolidarea capacității instituționale, îmbunătățirea comunicării și instituționalizarea mecanismelor participative.

Tabel 29. Matricea risc – probabilitate – impact

Nr.	Risc	Probabilitate	Impact	Nivel de risc	Măsuri de gestionare
1	Neatragerea finanțării externe	Ridicată	Ridicat	Critic	Diversificarea surselor; proiecte etapizate; parteneriate
2	Depopulare și migrație	Ridicată	Ridicat	Critic	Creare locuri de muncă; servicii pentru tineri
3	Vulnerabilitatea agriculturii	Ridicată	Mediu	Ridicat	Irigare; diversificare economică

4	Schimbări climatice	Medie	Ridicat	Ridicat	Agricultură rezilientă; infrastructură adaptivă
5	Capacitate administrativă redusă	Medie	Ridicat	Ridicat	Instruiri; expertiză externă
6	Rezistența populației la schimbare	Medie	Mediu	Moderat	Campanii de informare; implicare comunitară
7	Lipsa mentenanței infrastructurii	Medie	Ridicat	Ridicat	Planuri de întreținere; bugete dedicate
8	Alfabetizare digitală redusă	Medie	Mediu	Moderat	Instruiri digitale
9	Impact negativ activități economice (ex. carieră)	Medie	Mediu	Moderat	Reglementare; monitorizare
10	Instabilitate legislativă	Scăzută	Mediu	Scăzut–moderat	Adaptare continuă; monitorizare politici

ANEXE

Anexa 1 – Lista proiectelor implementate în perioada 2016–2025

№	Denumirea proiectului	Perioada implementării	Costul total, lei	Sursa de finanțare
1	"Modernizarea Centrului Regional Cultural Slobozia-Dușca"	2017	4500000-00	PNUD Moldova
2	"Extinderea sistemului de iluminat public stradal cu plafoane LED în s.Slobozia-Dușca"	2017; 2018; 2020	650000-00	Biroul politici pentru reintegrare
3	"Consolidarea capacităților administrației publice locale"	2020	-	Programul „COMUNITATEA MEA”, USAID
4	"Extinderea sistemului de iluminat public stradal cu plafoane LED în s.Slobozia-Dușca"	2021	1224526-00	Programul „COMUNITATEA MEA”, USAID
5.	„Valorificarea și extinderea patrimoniului național socio-cultural și etno-folcloric, prin promovarea valorilor culturale și spirituale, a obiceiurilor și tradițiilor cântecului popular”	2023	80000-00	GAL "Inima Nistrului"
6	"Procurarea echipamentului pentru întreținerea și amenajarea spațiilor verzi	2024	103000-00	AIPA
7	"Amenajarea terenurilor de joacă din cadrul Instituției de Educație Timpurie "Izvoaraș",	2024	124000-00	AIPA
8	"Modernizarea infrastructurii terenurilor de joacă din cadrul Instituției de Educație Timpurie "Izvoaraș"	2025	117500-00	AIPA
9	"Reconstrucția acoperișului Gimnaziului din localitate"	2025-2026	1949100-00	ONDRL, Satul European, ediția 2024
10	"Reparația drumurilor locale"	2017-2025	6785000-00	Bugetul local
11	"Construcția și proiectarea terenului de minifotbal cu gazon artificial la gimnaziul din localitate	2023	1434500-00	Buget local
12	"Reconstrucția acoperișului și fațadei sediului Bibliotecii Publice din localitate"	2024	882300-00	Bugetul local
13	Reparația acoperișului și fațadei sediului primăriei din localitate	2025	1146200-00	Bugetul local

Anexa 2 – Lista agenților economici din localitate

Lista întreprinderilor comerciale (magazine, baruri, restaurante, cafenele, tabere de odihnă, hoteluri), ce activează în teritoriul s.Slobozia-Dușca, raionul Criuleni

Nr. d/o	Denumirea întreprinderii	Adresa juridică	Genul de activitate	Numele conducătorului	Telefon de contact	Anul fondării	Capacitatea de locuri	Numărul angajaților la situația	
								31.12.2022	în perspectivă
1	SRL "IMV Minimarket"	s.Slobozia-Dușca	Comercializarea produselor alimentare	Stahi Valeria	060229232	2025		2	
2	ÎI "Roșca Anatolie"	s.Slobozia-Dușca	Comercializarea produselor alimentare	Roșca Anatolie	0(248)74-3-72	2006		2	
3.	SRL "Tatiana Lux"	s.Slobozia-Dușca	Comercializarea produselor alimentare	Hotca Leonid	0(248)74-5-37	2021		2	
4	SRL "DellaConsPrim"	s.Slobozia-Dușca	Comercializarea materialelor de construcție	Pavlovici Vladimir	0(248)74-4-44	2014		2	
5	ÎI "Compan Lidia"	s.Slobozia-Dușca	Comercializarea produselor alimentare	Compan Lidia	0(248)74-2-18	1995		1	
6	SRL "Madorix-Lux" 2 unități de comerț	s.Slobozia-Dușca	Comercializarea produselor alimentare	Malțev Larisa	0(248)74-4-44	2017		11	
7	SRL "Olcriscom"	s.Slobozia-Dușca	Oferă activități în domeniul alimentației publice, cazare și agrement	Ogor Cristian	0(248)74-5-00	2008	700	2/ 20	sezonier
8	SRL "ECOM"	s.Slobozia-Dușca	Activități recreative , distractive și de alimentație	Ogor Marin	068271963	2017	300	4	-
9	ÎI "Trei mușcate"	s.Slobozia-Dușca	Agropensiune	Duda Valentina	0(248)74-5-61			1	

Lista agenților economici din domeniul agriculturii, ce activează în teritoriul s.Slobozia-Dușca, raionul Criuleni

Nr.d /o	Denumirea întreprinderii	Adresa juridică	Genul de activitate	Numele conducătorului	Telefon de contact	Anul fondării	Numărul angajaților la situația	
							31.12.22	în perspectivă
1.	SRL "Smart Farming Criuleni"	s.Slobozia-Dușca	Producerea produselor agricole și comercializarea	Zolotco Alexandru	0(248)74-2-29	1995	12	
2.	SRL "Surpas"	s.Slobozia-Dușca	Producerea produselor agricole și comercializarea	Istrati Gheoghe	0(248)74-2-50	2007	8	10
3	SRL "Catavlac"	s.Slobozia-Dușca	Producerea produselor agricole și comercializarea	Stahi Liubovi	0(248)74-3-41	2007	2	
4	SRL "Mevalex"	s.Slobozia-Dușca	Cultivarea plantației nucifere	Medvițchi Valentin	0(248)74-2-71	2006	3	
5.	SA "Laurent" (ferma de familie) DOMAMI"	s.Slobozia-Dușca	Cultivarea căpșinilor	Dolghii Dorin	061020003	2010	3	
6.	SRL "Lumea Agro"	s.Slobozia-Dușca	Producerea produselor agricole și comercializarea	Pîtea Gheorghe		2015	2	
7	SRL "Dianex Lux"	mun.Chișinău	Producerea produselor agricole și comercializarea	Ceban Serghei	0(248)74-2-59	2015	2	
8.	SRL "Terra Rica"	s.Onițcani	Producerea produselor agricole și comercializarea	Vrabie Maxim	069099099	2018	2	
9.	SRL "Regal Plast"	s.Slobozia-Dușca	Cultivarea plantației de pruni	Bevziuz Alexandru		2028	2	

Lista întreprinderilor de prestare a serviciilor (frizerii, spălătorii, vulcanizări, reparazia tehnicii, farmacii, taxi), ce activează în teritoriul s.Slobozia-Dușca, raionul Criuleni

Nr.d /o	Denumirea întreprinderii	Adresa juridică	Genul de activitate	Numele conducătorului	Telefon de contact	Anul fondării	Numărul angajaților la situația	
							31.12.21	în perspectivă
1.	Îl "Valeriu Ogor"	s.Slobozia-Dușca	Stație de reparație a autovehiculelor	Ogor Valeriu	068263852	2010	2	
2.	SRL "Cornel Stahi"	s.Slobozia-Dușca	Farmacii	Stahi Corneliu	024874278	2019	2	
3.	Îl "Creangă Mihail"	s.Slobozia-Dușca	Stație de asistență tehnică a automobilelor	Creangă Mihail	068074872	2022	2	
4.	SRL "Madorix-Lux"	s.Slobozia-Dușca	Activitate de prestare a serviciilor auto de călători în regim de taxi	Mațev Larisa	0(248)74-4-44	2017	3	
5.	Persoană fizică- Doni Viorel	s.Slobozia-Dușca	Activități de pompe funebre	Doni Viorel		2023	5	
6.	Persoană fizică- Gheorghiu Ana	s.Slobozia-Dușca	Frizerie	Gheorghiu Ana		2024	1	
7.	SRL "Gheorghiu Auto"	s.Slobozia-Dușca	Stație de reparație a autovehiculelor	Gheorghiu Victor		2025	2	
8	Persoană fizică- Stahi-Elperin Iana	s.Slobozia-Dușca	Comerș a articolelor textile și produselor de meștegărit	Stahi –Elperin Iana		2025	1	

Lista întreprinderile de procesare, păstrare a produselor vegetale, ce activează în teritoriul s.Slobozia-Dușca, raionul Criuleni

Nr. d/o	Denumirea întreprinderii	Adresa juridică	Genul de activitate	Numele conducătorului	Telefon de contact	Anul fondării	Numărul angajaților la situația	
							31.12.21	în perspectivă
1.	ÎCS "Nutsi International" SRL	s.Slobozia-Dușca	Sortarea miezului de nucă	Jean-Pierre Tuno	0(248)74-6-96	2005	80	
2.	SRL "Ellias Agro"	s.Izbiște	Moară, oloiniță	Simon Iurie	0(248)74-4-79		2	

Lista întreprinderile de extragere a zăcămintelor, ce activează în teritoriul s.Slobozia-Dușca, raionul Criuleni

Nr. d/o	Denumirea întreprinderii	Adresa juridică	Genul de activitate	Numele conducătorului	Telefon de contact	Anul fondării	Capacitatea	Numărul angajaților la situația	
								31.12.21	în perspectivă
1.	SRL "Remih & CO"	s.Slobozia-Dușca	- Extragerea zăcămintelor: nisip, prundiș - Parc fotovoltaic	Oprea Mihail		2004		13	